



# CZŁONKOWIE USTĘPUJĄCEJ EGZEKUTYWY KZ. PZPR



**Tow. Zenon Burski**

I-szy Sekretarz KZ PZPR. Lat 34. Do organizacji partyjnej należy od 1954 roku. Długoletni członek egzekutywy KZ. W zakładzie pracuje od 1952 r. Ostatnio jako St. Inspektor BHP. Pochodzenie społeczne chłopskie. Wykształcenie średnie techniczne. Studiuje na II roku Wydz. Ekon. W.S.N.S. Członek Plenum Zarządu Okręgowego Zw. Zaw. Odmierzony Brązowym Krzyżem Zasługi oraz srebrną odznaką Związków Zawodowych.



**Tow. Mieczysław Kubicki**

Sekretarz Organizacyjny KZ PZPR. Lat 32. Do organizacji partyjnej należy od 1953 r. Pełni funkcję Sekretarza Ekonomicznego Samorządu Robotniczego, jest członkiem Plenum Rady Zakładowej i Rady Robotniczej. Pochodzenie społeczne — chłopskie. W zakładzie pracuje od 1960 roku. Wykształcenie średnie techniczne.



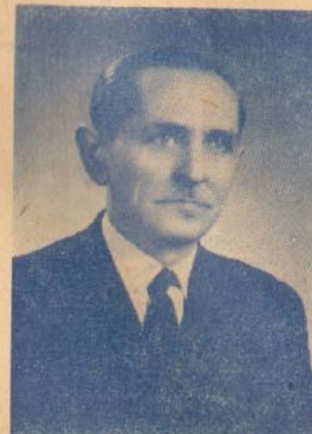
**Tow. Antoni Sieniawski**

Sekretarz Propagandy KZ PZPR. Lat 36. Do organizacji partyjnej należy od 1954 roku. W zakładzie pracuje od 1949 roku. Obecnie jako kierownik kontroli technicznej Wydziału B-4. Pochodzenie społeczne robotnicze. Wykształcenie średnie techniczne.



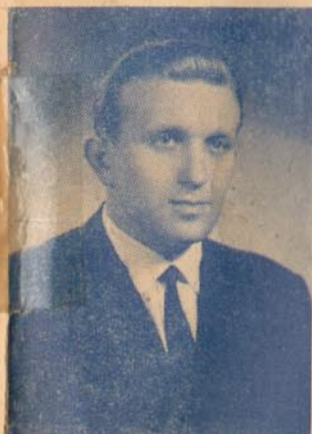
**Tow. Halina Wereszczako**

członek Egzekutywy Komitetu Zakładowego. Do organizacji partyjnej należy od 1948 r. W zakładzie pracuje od 1949 r. Obecnie jako kierownik działu Zatrudnienia i Plac. Jest członkiem Zarządu Zakładowego Ligi Kobiet. Pochodzenie społeczne — robotnicze. Wykształcenie średnie ogólne.



**Tow. Jan Orzech**

długoletni członek egzekutywy Komitetu Zakładowego. Były I sekretarz KZ. Lat 51. W zakładzie pracuje od 1956 r. Obecnie jako Pełnomocnik Dyrektora ds. Zabezpieczenia Zakładu. Pochodzenie społeczne — chłopskie. Wykształcenie — średnie ogólne. Pełni funkcję przewodniczącego Powiatowej Komisji Kontroli Partyjnej w Świdnicy. Dwukrotnie odznaczony Srebrnym Krzyżem Zasługi.



**Tow. Jan Rostek**

członek Egzekutywy Komitetu Zakładowego. Lat 30. Do organizacji partyjnej należy od 1955 r. Obecnie jest sekretarzem Rady Zakładowej oraz II Sekretarzem OOP Nr 4. W zakładzie pracuje od 1952 r. Pochodzenie społeczne — robotnicze. Wykształcenie — średnie techniczne.



**Tow. Ferdynand Fiszer**

członek Egzekutywy Komitetu Zakładowego. Lat 41. Do organizacji partyjnej należy od 1955 r. Długoletni sekretarz OOP Nr 1. W zakładzie pracuje od 1947 roku. Obecnie na stanowisku zastępcy kierownika Wydziału A-1. Z zawodu ślusarz narzędziowy. Pochodzenie społeczne — chłopskie. Wykształcenie — szkoła zawodowa. Odmierzony Srebrnym Krzyżem Zasługi.



**Tow. Mieczysław Poślad**

członek Egzekutywy Komitetu Zakładowego. Lat 40. Do partii należy od 1961 roku. W zakładzie pracuje od 1947 r. Obecnie jako kierownik wydziału narzędziowni. Przewodzący wykładowca szkolenia partyjnego. Członek Zarządu KS Polonia. Wykształcenie — średnie techniczne. Pochodzenie społeczne — robotnicze. Odmierzony Srebrną Odznaką Racjonalizatora.



**Tow. Józef Skiba**

członek Egzekutywy Komitetu Zakładowego. Lat 39. Do organizacji partyjnej należy od 1952 r. Obecnie pełni funkcję przewodniczącego Rady Robotniczej Zakładu. W zakładzie pracuje od 1949 r. jako mistrz oddziału lakierni. Pochodzenie społeczne — robotnicze. Wykształcenie — szkoła zawodowa. Odmierzony Brązowym Krzyżem Zasługi.



**Tow. Andrzej Kulig**

członek Egzekutywy KZ. Lat 42. Członek Partii od 1946 r. W zakładzie pracuje od 1962 r. Obecnie oddelegowany do pracy społecznej jako przewodniczący Zarządu Oddziału Zw. Zaw. Pracowników Rolnych, w Świdnicy. Były I sekretarz OOP Nr 6. Z zawodu ślusarz. Wykształcenie — podstawowe. Pochodzenie społeczne — robotnicze.



**Tow. Daniel Perski**

członek Egzekutywy Komitetu Zakładowego. Lat 33. Do partii należy od 1955 roku. W zakładzie pracuje od 1952 r. Obecnie na stanowisku kierownika warsztatów szkolnych, szkoły przyzakładowej. Długoletni działacz organizacji młodzieżowej. Długoletni działacz i zawodnik ruchu sportowego na terenie miasta Świdnicy. Były radny MRN. Wykształcenie — średnie techniczne. Pochodzenie społeczne robotnicze.



JÓZEF SKIBA

## Z PRAC SAMORZĄDU ROBOTNICZEGO

**S**AMORZĄDY Robotnicze zostały powołane ustawą z dnia 20 grudnia 1958 r. W skład Konferencji Samorządu Robotniczego wchodzi: członkowie Rady Robotniczej, członek Komitetu Zakładowego Polskiej Zjednoczonej Partii Robotniczej, Plenum Rady Zakładowej.

Na wniosek egzekutywy, Konferencja Samorządu Robotniczego przyjęła w skład Konferencji, przedstawicieli organizacji młodzieżowej i Naczelnej Organizacji Technicznej.

Obrady Konferencji Samorządu Robotniczego w naszym przedsiębiorstwie odbywają się czterzy do pięć razy w ciągu roku. Do najważniejszych zagadnień rozpatrywanych na Konferencji są: coroczne omawianie wskaźników dyrektywnych planu, rozpatrywanie składanych przez dyrekcję sprawozdań z działalności przedsiębiorstwa, podział funduszu zakładowego, zatwierdzenie regulaminu podziału nagród rocznych, ustalenie zasadniczych kierunków ulepszenia procesów technologicznych, usprawnianie organizacji pracy, polepszenie jakości produkcji, zatwierdzenie struktury organizacyjnej przedsiębiorstwa.

Dla właściwego zabezpieczenia realizacji zadań gospodarczych od 3 lat jest opracowywany program działania przedsiębiorstwa. Utworzenie takiego dokumentu, który stanowi zbiór wniosków zgłoszonych przez załogę, jest poprzedzone ogólnozakładową dyskusją na wszystkich oddziałach produkcyjnych i technicznych.

W roku 1965 w programie działania ujęto 227 wniosków załogi mających na celu poprawę organizacyjną warunków socjalno-bytowych i poprawę warunków BHP.

Samorząd Robotniczy odnotowuje wiele załatwionych spraw, które przyniosły zakładowi konkretne korzyści. Jako przykład można podać zlikwidowanie godzin nadliczbowych, rytmiczne wykonywanie zadań produkcyjnych. Wprowadzenie szeregu przedsięwzięć i udoskonalenia organizacyjno-technicznych w oddziale B-4. W rezultacie oddział ten zaczął wykonywać miesięczne zadania planowe.

Konferencje Samorządu Robotniczego, którego organem wykonawczym są Rady Robotnicze, nie mogą swej działalności rozwijać w oderwaniu od załogi.

Rada Robotnicza jest przede wszystkim głównym organem kontrolnym samorządu, sprawującą bieżącą kontrolę i nadzór nad działalnością przedsiębiorstwa. Funkcje te pełni Rada Robotnicza jako organ wykonawczy KSR. Między innymi KSR, Rada Robotnicza organizuje posiedzenia prezydium Rady Robotniczej.

Prezydium RR liczy u nas 15-tu członków, w skład którego wchodzi wszyscy przewodniczący oddziałowych rad robotniczych, przedstawiciel NOT, sekretarz KZ PZPR, przedstawiciel Rady Zakładowej i dyrektor przedsiębiorstwa.

Prezydium RR w oparciu o uchwałę KSR opracowuje plan pracy w celu zabezpieczenia realizacji uchwał. Zajmuje się przede wszystkim sprawami ekonomicznymi, analizą wykonania zadań produkcyjnych, gospodarką materiałową, sprawami braków, kontrolą funduszu plac, nagród i premii.

Również bardzo pożytecznym i przydatnym dokumentem w pracy prezydium rady robotniczej jest opracowany w oparciu o wnioski załogi program działania przedsiębiorstwa. Praca Prezydium Rady Robotniczej opiera się na działalności oddziałowych rad robotniczych. W naszym przedsiębiorstwie jest powołanych 11 oddziałowych rad robotniczych.

Do najaktywniejszych członków w pracy rady robotniczej należą następujący członkowie: Fornalski, Konrad, Śliwowski Feliks, Sadtke-wicz Włodzimierz, Prusiński Józef, Walencka Antonina, Edward Mrzygłód, Dudziak Antoni, Stawicki Ryszard, Rafałowski Marian, Florian Gorzałka Czesław, inż. Miśkiewicz Henryk, inż. Ma-dzrak Czesław.

Oddziały rady robotnicze posiadają opracowany zakres działania i plan pracy. Do najważniejszych zadań należy organizowanie narad wytwórczych. Szczególne znaczenie narad polega na tym, że mogą stanowić najszerszą płaszczyznę włączenia załogi, a zwłaszcza robotników, do udziału w pracach nad rozwiązaniem problemów, ekonomicznych i produkcyjnych przedsiębiorstwa.

Narady stanowią dużą pomoc dla kierownictwa w rozwiązywaniu drobnych lecz często dokuczliwych i trudnych problemów. Narady dają jednocześnie ściśle powiązanie załogi z kierownictwem i możliwość swobodnego wypowiedzenia się na różne tematy. Rada Robotnicza posiada powołane komisje problemowe, których zadaniem jest kontrola i bieżąca analiza poszczególnych wycinków działalności gospodarczej przedsiębiorstwa. Duże znaczenie posiada tutaj przede wszystkim komisja kontroli wykonania uchwał KSR, która w sposób bieżący sprawdza przebieg realizacji postanowień KSR.

Na każdej konferencji są przedstawiane sprawozdania z realizacji uchwał. Komisja postępu technicznego, produkcji i ekonomiczna pracują zgodnie z ustalonymi harmonogramami prac.

Warunkiem prawidłowych i wysokich wyników w realizacji zadań samorządu robotniczego, jest nie tylko prawidłowe współdziałanie wymienionych organów, ale przede wszystkim aktywna działalność wszystkich członków opiekująca się na ściślejszej współpracy i więzi z całą załogą przedsiębiorstwa.







Rok 1958 — Zatogę naszą odwiedzili: członek Biura Politycznego KC tow. Ignacy Loga-Sowiński i członek KC v-ce Premier tow. Zenon Nowak.



Rok 1960 — Ukazał się 1 numer Foto Bronki Zakładu. Zainteresowanie duże.



Rok 1963 — historyczne przekazanie „paleczki” dyrektorskiej.



Rok 1965 — Zakład nasz odwiedza delegacja partyjna niemieckiej SED z Drezna.



Rok 1965 — Zostaje oddany do użytku ostani pawilon wczasowy zakładowego ośrodka wypoczynkowego w Kołobrzegu. Ośrodek liczy 260 miejsc.



Rok 1960 — Zakład nasz odwiedzili: b. d-ca I Armii WP gen. broni Stanisław Popławski, oraz gen. dyw. Czesław Waryszak i gen. bryg. Księżarczyk.



Rok 1960 — Młodzież naszego zakładu odwiedza Pierwszy Sekretarz KC ZMS Marian Renke.



Rok 1964 — Uchwałę Rady Państwa zostają odznaczeni Krzyżami Zasługi tow. tow.: B. Trojnicki, T. Rzczycki, Tytus Rymawiec, Zenon Burski, Józef Plak.



W ciągu 20-lecia odbyliśmy 30 KSR-ów.



W ciągu 20-lecia rosło zdrowo nasze młode pokolenie w zakładowym żłobku, przedszkolu i świetlicy dziecięcej.

# WYDARZENIA KTÓRE PAMIĘTAMY...











# Moje wspomnienia...

Rozpoczęłam pracę w naszym Zakładzie w r. 1945. W tym czasie hala produkcyjna dz. A-2, w którym pracuję na stanowisku brakarki była zupełnie zdewastowana — nie było maszyn, a zamiast okien widziało się rozległe dziury. Wiele pracy kosztowało zanim zakład przybrał wygląd obecny. Zakład w którym pracuję podoba mi się bardzo. Tak, że po 20-letniej pracy trudno będzie mi się rozstać, kiedy za kilka miesięcy przejdę na emeryturę. Przypominałam sobie ile było radości i zadowolenia, kiedy wyprodukowano pierwszy licznik w naszym zakładzie, którego założa liczyła zaledwie kilkadziesiąt osób. Obecnie produkujemy setki tysięcy liczników i wiele różnej aparatury precyzyjnej.



Tow. Marianna Kalińska  
pracuje w oddziale A-2

Do PZPR wstąpiłam w okresie Zjednoczenia PPS i PPR.

W pracy zawodowej jak również w pracy społecznej i partyjnej pracowałam mi się z ludźmi b. dobrze. Jestem bardzo dumna, że pracuję w zakładzie, w którym jest należytą porządek, jak również, że posiadamy obecnie własny Ośrodek Wczasowy w Kołobrzegu. Zakład nasz posiada własne przedszkole, żłobek oraz Dom Kultury, wyposażony w bogatą bibliotekę. Wraz z rozkwitem naszego zakładu umacniała i rozwijała się nasza organizacja partyjna. I-szym sekretarzem w naszym zakładzie, którego przypominam sobie był tow. Gronowski. Najlepiej znałam I-go sekretarza tow. Kozaka i tow. Orzecha, który wiele starań dołożył, aby nie działa się krzywda pracownikom.

W ciągu kilku kadencji w naszej OOP I-szym sekretarzem jest tow. Fiszer Ferdynand, który naprawdę stara się, aby wszystkie bolączki ludzi pracy załatwiać dla nich najpomyślniej. Nic też dziwnego, że na ostatnim zebraniu OOP Nr 1 wybrano go ponownie I-szym sekretarzem. W naszej OOP przez trzy kadencje był grupowym tow. Skrobek Leszek, z którym dobrze nam się pracowało. Sprawy jakie były poruszane zawsze były wyjaśniane na następnym zebraniu odnośnie sposobu ich załatwienia.

Jeśli chodzi o pracę zawodową, to ze wszystkich kierowników działu A-2, których pamiętam, najbardziej moim zdaniem zasługuje na wyróżnienie tow.

Gorzelańczyk Florian, który jest także członkiem partii w naszej grupie. Sprawy z którymi się zgłaszamy, załatwia po ludzku, jest wyrozumiały, co powoduje, że sama praca staje się przyjemniejszą.

W grupie naszej żyłam się bardzo ze wszystkimi towarzyszami, tak że po przejściu po długoletniej pracy na emeryturę trudno mi będzie rozstać się z zakładem i ludźmi w nim pracującymi.

## Zdarza się i wędkarzom



# Z KAMERA przez ZAKŁAD



Przed kilku dniami minął okres 6-letni od chwili kiedy to narodził się pierwszy numer Foto-Kroniki Zakładu.

W dniu 28 lutego 1960 r. po raz pierwszy błysk flesza w toku obrad VIII Konferencji KSR utrwalił pierwsze pamiętne momenty, dziś już mające swą wartość historyczną dla historii naszego przedsiębiorstwa. Od owych „narodzin” upłynęło wiele dni, w toku których notowano powodzenia i niepowodzenia, smutki i radości jakie przeżywalimy my ZWAP-icy na zakładowym skrawku ziemi dolnośląskiej.

Sześćcioletni okres, w którym naszej załodze towarzyszyła wytrwale kamera filmowa i flesz, utrwalił się w naszej pamięci.

W toku wykonywania zadań ubiegłej pięciolatki (zakładowa) kronika wychodziła naprzeciw trudnościom i niedociągnięciom, które niejednokrotnie utrudniały pracę. Udostępniając załodze zawsze aktualne foty z odpowiednimi komentarzami „Foto-Kronika” przyczyniła się w poważnym stopniu do ułatwiania życia, do przekazywania sukcesów i niedociągnięć, do rzetelnego informowania o smutkach i radościach. Na przestrzeni minionego okresu ukazało się 1.504 arkuszy formatu A-4 na których umieszczano przez naklejenie 3.512 zdjęć i tyleż komentarzy, omawiających krótko i treściwie ilustrowane wydarzenia.

Redaktorzy Foto-Kroniki przeżywali jubileusze 100-go i 150-go wydania kroniki, odbyły się one jednak bez uroczystego zebrania z okolicznościowym referatem, bez lampki wina i bez gratulacji. Nie wszyscy je nawet dostrzegali.

Przez wiele tygodni w każdą sobotę w gablocie umieszczonej

przy „centralnym” placu zakładowym pojawiał się nowy egzemplarz ilustrowanej gazety fabrycznej. Cieszy się ona napewno dużą popularnością wśród załogi, gdyż wszystkie jej teksty są bardzo krótkie, natomiast dużo jest zawsze aktualnych zdjęć z zakładu i terenu miasta. ZWAP-ski fotograf potrafił podpatrzeć to, o czym potem nie trzeba nawet pisać wystarczyć spojrzeć na zdjęcie. Słowem Kronika, chwali, gani, krytykuje. Fotografiami i piórem! Na podstawie obserwacji i głosów naszej załogi trzeba przyznać, że robi to w sposób udany. Pisząc dziś o sześćcioletniej pracy redakcji naszej kroniki, pracy ciężkiej i o dużym wkładzie pracy społecznej, należy wymienić twórców tej nowej formy propagandowej być może jedynej tego rodzaju na Dolnym Śląsku. Byli nimi: inż. B. Troj-

nicki, obecnie Z-ca Dyrektora d/s Technicznych Zakładów „Refa” w Świebodzicach i Zenon Burski, pełniący obowiązki fotografa i redaktora do dnia dzisiejszego.

Bilansując dziś nasze osiągnięcia należy poinformować załogę, że „Kronika” na przestrzeni minionych lat ukazała się 188 razy, czyli średnio ukazywała się co 13 dni.

Korzystając z wydania zakładowej gazety p.t. „XX lat w Życiu Zakładu” „Foto-Kronika” czynnie bierze udział w jej wydaniu włączając swój flesz dla wzbogacenia jej treści szatą fotograficzną i wzmocnienia zadowolenia i satysfakcji zarówno Redakcji jak i czytelników, pracowników ZWAP.

Redakcja



Na zdjęciu: twórcy i długoletni redaktorzy  
Foto Kroniki Zakładu.

# A PO PRACY...



Z kół dobrze poinformowanych i zbliżonych do Sztabu Łowieckiego podają, że myśliwi naszego przedsiębiorstwa w ciągu 20-lecia upolowali: 178 dzików, 221 saren, 111 jeleni, 7.235 szaraków, 5.003 kaczek, 52 wilków i 7.011 bażantów. Statystyka ta byłaby podobno lepszą, gdyby zwierzyna nie narzucała swoich praw leśnych, a to dobitnie potwierdza nasz rysunek.

Opracowanie i redakcja: Zenon BURSki, Kazimierz LEWANDOWSKI i Lucjan EIFLER.