

WAGONOWIEC

MIESIĘCZNIK SAMORZĄDU PRACOWNICZEGO FABRYKI WAGONÓW „ŚWIDNICA”

ROK VIII Nr 72

ŚWIDNICA, SIERPIEŃ 1981 R.

Do końca roku zostały tylko cztery miesiące, a pracy na pięć

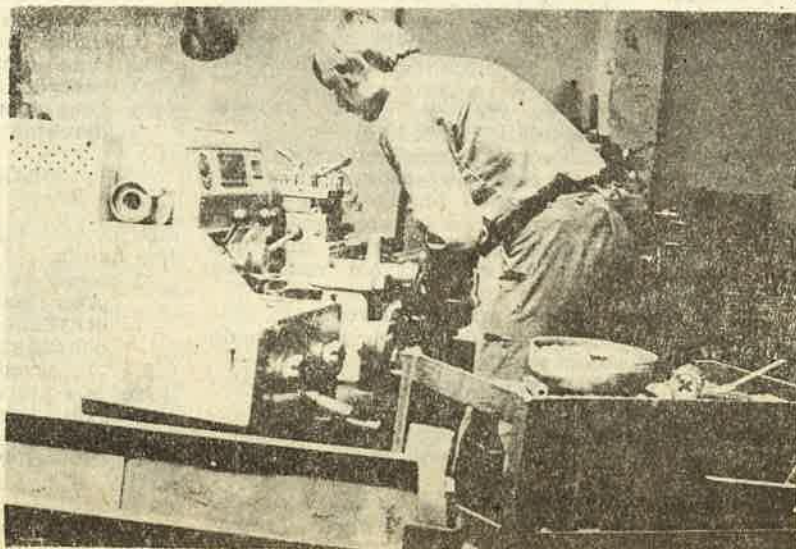
Wykonanie sierpniowej produkcji wskazuje na przełamanie impasu w realizacji zadań produkcyjnych. Tak należy uznać fakt wykonania planu sprzedaży w tym w szczególności planu eksportu. W poszczególnych typach wagonów wykonano 57 platform (plan 70), 119 cystern (plan 109) i 17 wagonów samowładowych (plan 18). Ponadto przy planie 300 kontenerów wykonano ich 287 sztuk. Produkcja osiągnęła wartość 178.190 tys. zł i była wyższa o 190 tys. zł od planu. Ponadto 2/3 produkcji przeznaczono na eksport, osiągając wpływ dewizowy o wartości 15,2 mln zł dew., w tym z I obszaru 11,8 mln zł dew. i z obszaru II 3,4 mln zł dew. Od początku roku wykonano natomiast 1658 wagonów przy planie wyższym o 191 sztuk. Zaległość wynosi więc w przybliżeniu ilość miesięcznej produkcji. Na ilość tę złożyło się 97 platform, 71 cystern i 23 wagonów samowładowych. Również duża rozbieżność między planem a realizacją występuje w produkcji kontenerów, różnica wynosi tu 236 sztuk.

W sytuacji wykonania sierpniowych zadań produkcyjnych w mierniku sprzedaży, przy wyprzedzeniu planu eksportu, utrzymała się w zasadzie zaległość z poprzednich siedmiu miesięcy w wartości sprzedaży ogółem, która wynosi 138 mln zł i nastąpiło dalsze wyprzedzenie planowanej wartości eksportu o 3,2 mln zł dew. w tym do KS o 2 mln zł dew. i do KK o 1,2 mln zł dew.

Uchwała „Solidarności”

Załoga Fabryki Wagonów „Świdnica” w Świdnicy zrzeczona w NSZZ „Solidarność” zgromadzona na spotkaniu konsultacyjnym w dniu 18.08.1981 r. wyrażając poparcie dla apelu KKP z dnia 12.08.1981 r. postanawia:

1. Przyjąć zaproponowaną przez Rząd podwyżkę cen pieczywa i przetworów zbożowych pod warunkiem otrzymania rekompensaty zwykłej cen w wysokości różnicowanej zgodnie z propozycją KKP NSZZ „Solidarność” (załącznik do oświadczenia KKP nr 80/81 z dnia 11.08.1981 r.).
2. Wyrazić akces na przepracowanie 8 wolnych sobót w roku bieżącym, lecz nie podejmować pracy z powodu braku w zakładzie dodatkowej ekonomicznej i społecznie uzasadnionej produkcji na eksport lub rynek wewnętrzny. W ramach pracy w wolne soboty możemy pomóc rolnictwu w zbiorach ziemniaków — jeżeli zaistnieje taka potrzeba.



Jeszcze tylko ustawić i sprawdzić i można rozpocząć pracę

Ustawa o przechodzeniu na emeryturę

Rozporządzeniem z 17 lipca br. Rada Ministrów wprowadziła szczególne zasady przechodzenia na emeryturę pracowników uspołecznionych zakładów pracy w okresie do końca bieżącego roku. Warunkami ogólnymi skorzystania z przepisów rozporządzenia jest:

- pozostanie pracownika w stosunku pracy na dzień 1 sierpnia br.
- rozwiązanie stosunku pracy na mocy porozumienia stron lub w drodze wypowiedzenia dokonane przez zakład.

Warunki szczególne dotyczące pracowników, którzy nie osiągnęli wieku emerytalnego do uzyskania emerytury, a na podstawie wspomnianego rozporządzenia mogą przejść na emeryturę jeżeli:

1. mężczyzna osiągnął wiek 60 lat, a kobieta 55 lat i mają okres zatrudnienia, mężczyzna 25 lat, a kobieta 20 lat,
2. drugi wariant zakłada, że jeżeli mężczyzna osiągnął wiek 55 lat, a kobieta 50 lat i mają okres zatrudnienia mężczyzna 25 lat, a kobieta 20 lat, w tym co najmniej 15 lat pracy zaliczonej do I kategorii zatrudnienia,
3. trzeci wariant nie stawia wymogu osiągnięcia górnej granicy wieku przez pracownika, ustala jednak kryteria wymagane do okresu zatrudnienia, przy czym są one następujące:
 - a) okres zatrudnienia winien wynosić dla mężczyzny 40 lat, a dla kobiet 35 lat,
 - b) okres zatrudnienia winien wynosić dla mężczyzny 35 lat i dla kobiet 30 lat, w tym co najmniej 15 lat pracy zaliczonej do I kategorii zatrudnienia,
 - c) okres zatrudnienia winien wynosić dla mężczyzny 30 lat a dla kobiet 25 lat, przy wystąpieniu inwalidztwa III grupy,
 - d) okres zatrudnienia wynosi 25 lat dla mężczyzny i 20 lat dla kobiet przy wystąpieniu inwalidztwa I lub II grupy.
4. czwarty wariant zakłada przejście na niepełną emeryturę w sytuacji gdy pracownik osiąg-

nał wiek emerytalny, a nie osiągnął wymaganego okresu zatrudnienia, przy czym jest również następująco zróżnicowany:

- a) dla mężczyzny, którzy osiągnęli wiek 65 lat, a kobiety 60 lat, jeżeli ich okresy zatrudnienia wynoszą 20 lat dla mężczyzny i 15 lat dla kobiet,
- b) mężczyzna osiągnął wiek 60 lat, a kobieta 55 lat przy okresach zatrudnienia 20 lat dla mężczyzny, a 15 lat dla kobiet w tym co najmniej 15 lat pracy zaliczonej do I kategorii zatrudnienia.

W czwartym wariantcie emerytura wynosi 90 proc. emerytury obliczonej według zasad ogólnych. Dodatki z tytułu zaliczenia do I kategorii inwalidów lub osiągnięcia 80 lat życia wypłaca się w pełnej wysokości. Emerytura w tym wariantcie nie może być niższa od kwoty emerytury najmniejszej. Emerytura według czwartego wariantu ulega podwyższeniu do pełnej wysokości z dniem, w którym okres zatrudnienia wraz z okresem pobierania emerytury wyniesie łącznie 25 lat dla mężczyzny i 20 lat dla kobiet.

5. Przewidziany jest również piąty wariant ustalenia prawa do emerytury z jednoczesnym zawieszeniem prawa do jej pobierania do czasu, kiedy pracownik osiągnie obowiązujący wiek emerytalny i to nawet jeżeli wiek ten może mieć zastosowanie do pracowników, którzy w dniu rozwiązania stosunku pracy mają okres zatrudnienia wynoszący 25 lat dla mężczyzny, a 20 lat dla kobiet, z zachowaniem następujących warunków:

- pracownik nie podejmie zatrudnienia w ramach stosunku pracy z uspołecznionym zakładem pracy przed uzyskaniem wieku emerytalnego,
- emeryturę zwiększy się o kwotę, o jaką wzrosła przeciętna emerytura w okresie od roku ustania zatrudnienia przez cały czas jej zawieszenia do roku poprzedzającego rok uzyskania prawa do pobierania emerytury.

SAMORZĄD — nie tylko uprawnienia

Zgodnie z zapowiedzią z poprzedniego numeru gazety, zamieszczamy dziś pełny tekst projektu ustawy o przedsiębiorstwie społecznym, opracowany przez tzw. sieć wiodących zakładów pracy w ilości 17 zakładów. Prezentowany dziś projekt ustawy uwzględnia już tzw. autopoprawki wniesione przez autorów w stosunku do treści pierwszego projektu ustawy. Wniesione poprawki eliminują z prowadzonej uprzednio dyskusji nad projektem wiele nieporozumień i zarzutów, których główny sens sprowadzał się do tego, że przedsiębiorstwa staną się własnością grupową pracowników w nich zatrudnionych, którzy będą mieli na względzie wyłącznie swój partykularny interes, rozbieżny z interesem społecznym. W wyniku wniesionych autopoprawek nastąpiło dość wyraźne zbliżenie rządowego tekstu projektu ustawy o przedsiębiorstwie z projektem zakładów „sieci”. Pozostało jeszcze szereg spraw, które różnią oba projekty. Najwięcej emocji jak się wydaje, budzi sposób powoływania dyrektora. W projekcie „sieci” zakłada się jego powoływanie przez samorząd, natomiast w projekcie rządowym powoływanie przez organ przedstawicielski za zgodą załogi przedsiębiorstwa. Projekt rządowy przewiduje też, o ile tak zostanie ustalone w zarządzeniu o utworzeniu przedsiębiorstwa, powoływanie dyrektora przez radę załogi przedsiębiorstwa, co wymagać będzie następnie zatwierdzenia przez organ założycielski. Mimo, że są to sprawy ważne, nie wydaje się, żeby były to sprawy najważniejsze, a za takie są przez niektórych dyskutantów uważane.

(dokończenie na str. 2)

„Solidarność” nie może być pustym dźwiękiem

Minął rok od przełomowych sierpniowych dni ubiegłego roku. Historia zapisała te wydarzenia, które wstrząsnęły zdawałoby się ustabilizowanym narodem, pozornie jednolitym jakby sobie życzyły władze — pod hasłem Sierpień 1981. Jak domek z kart runął paternalistyczny system sprawowania władzy, w którym władza obojętnie jakiego rodzaju, państwowa, związkowa czy partyjna i obojętnie jakiego szczebla wiedziała najlepiej, czego życzy sobie przeciętny obywatel naszego kraju. Naród potrzebny był do pracy, udziału w manifestacjach, słuchania, popierania, głosowania na uprzednio wybranych już kandydatów. Zdziwienie budzi mechanizm degenerowania władzy. Jest to tym bardziej dziwne i niezrozumiałe, że obejmował ludzi, którzy bądź co bądź, uważali się za reprezentantów narodu w systemie ustrojowym, określanym mianem ustroju socjalistycznego i to rozwiniętego. Historia zna wiele przykładów degeneracji władzy, rozmiłania się władzy z narodem, ale też przynajmniej władza nie uważała się za jedynych reprezentantów narodu, wiedziała że reprezentuje powiedzmy klasę posiadaczy, a przy okazji w jakimś tam zakresie resztę narodu.

Sierpień 1980. Miesiąc napięć, niepokoju, przebudzenia, mięśnięć nadziei i wiary. Stał się takim po podpisaniu porozumień w Szczecinie, Gdańsku, a później w Jastrzębiu. Społeczeństwo odetchnęło, wierząc, że podpisane porozumienia nazwane później umowami społecznymi, stanowią punkt wyjścia do dalszego bezkonfliktowego rozwiązania narodziłych problemów politycznych, społecznych i gospodarczych. O tym, że rzeczywistość odbiegała od życzeń i pragnień społeczeństwa wielokrotnie mieliśmy się później przekonać. Nie zdawaliśmy sobie wtedy jeszcze sprawy z tego, jak trudna i długa czeka nas droga. Z każdym miesiącem, tygodniem, a nawet dniem coraz bardziej wyraziście i dotkliwie odczuwamy katastrofalny stan gospodarki kraju, zaniedbania we wszystkich bez wyjątku dziedzinach życia społeczno-gospodarczego. Trwające przez

bez mała 10 lat życie na kredyt, z całą swoją brutalnością objawiło się nam wszystkim. Budując drugą Polskę dla niektórych, pogrążono pierwszą Polskę, odczytną ponad 35 milionów Polaków w katastrofie prawie że totalnej. Dziś wszyscy zadajemy sobie pytanie, jak mogło dojść do takiego ubezwłasnowolnienia narodu, ubezwłasnowolnienia wszelkiej krytyki i zdrowego rozsądku. Aparat władzy nie stosował przecież wobec swoich przeciwników czy oponentów siły, wykorzystywał natomiast nie mniej skutecznie inne metody wobec rozproszonych sił realnie oceniających sytuację w kraju i wiodących wszystkie niebezpieczeństwa wynikające z ówczesnego systemu sprawowania władzy. Jest to tym bardziej dziwne, że chyba było jednak w sumie niewielu Polaków, którzy nie widzieli pogłębiającej się różnicy między tym, co się mówi, co się myśli, co się robi, co się widzi i co się pisze.

Powoli narastał klimat protestu, oburzenia, by wybuchnąć w pierwszych dniach lipca 1980, przetoczył się przez kraj przez następne kilka tygodni z kulminacją w ostatnich dniach sierpnia, zakończoną podpisaniem umów. Umów ważnych i znaczących w historii narodu, ale w sumie dziwnych, gdyż zawartych z jednej strony przez komitety strajkowe za którymi stały miliony pracowników i naród z drugiej stroną — reprezentantów rządu, który powinien reprezentować interes narodu, nie czekając na wymuszanie słusznych spraw.

Sierpień 1980 był oczekiwany. Zapoczątkowane w Sierpniu 1980 wydarzenia stanowią przełom w powojennej historii kraju, przełom który miejmy nadzieję pozwoli nam odbudować i przebudować nie tylko w materialnym tego słowa znaczeniu życie narodu. Do tego dzieła powinni się włączyć wszyscy, którym nie jest obcy los kraju. Nie wystarczy być statystą biernie przyglądającym się rozwojowi sytuacji, by z tym większą energią krytykować wszystko i wszystkich. Solidarność nie może być pustym dźwiękiem, trzeba mu znów nadać właściwy sens.

Przygotowania do reformy gospodarczej

Zgodnie z zarządzeniem preza Rady Ministrów w sprawie przygotowań do reformy gospodarczej w jednostkach gospodarczych i organach administracji państwowej, w przedsiębiorstwie powołane zostały zespoły problemowe do spraw reformy gospodarczej, które do końca września br. opracują materiały

dotyczące przygotowania fabryki do działania w nowych warunkach. Zespoły te w szczególności wykonują następujące prace:

- dokonują analizy wpływu struktury i poziomu produkcji oraz metod wytwarzania na ogólny wynik finansowy przedsiębiorstwa w wa-

(dokończenie na str. 2)

Przygotowania do reformy gospodarczej

(dokończenie ze str. 1)

runkach nowych rozwiązań ekonomicznych i cen zaopatrzeniowych,
— opracują projekty zmian struktury organizacyjnej przedsiębiorstwa oraz poziomu i struktury zatrudnienia w świetle prognoz dotyczących zaopatrzenia materiałowego i produkcji,
— dokonają analizy powiązań z dostawcami i odbiorcami oraz opracują propozycje zmian w tym zakresie,

— opracują projekty systemów motywacyjnych w przedsiębiorstwie odpowiadających nowym zasadom tworzenia i podziału funduszu w przedsiębiorstwie.

Ponadto dokonany zostanie przegląd obowiązujących przepisów zarówno zakładowych jak i resortowych i innych wydanych przez terenowe organy administracji państwowej, w stosunku do których, jeśli uzna się to za celowe, wystąpi się z wnioskami o ich uchylenie.

Prezydent o przedszkolach

Niezwykle trudna sytuacja w zakresie zabezpieczenia miejsc przedszkolnych jest najdotkliwiej odczuwanym przez mieszkańców Swidnicy problemem społecznym. Mimo przyjęcia 130 dzieci ponad normy w oddziałach przedszkolnych, zabrakło miejsc dla 550 dzieci. Podjęte w ostatnim czasie decyzje doraźne, a także perspektywiczne pozwolą na złagodzenie niedoboru miejsc przedszkolnych. A oto one:

— Podjęto rozmowy z nauczycielami dwóch placówek przedszkolnych w celu przyjęcia dodatkowych dzieci, a także zorganizowania dwóch tymczasowych grup przedszkolnych w pomieszczeniach zastępczych przedszkoli nr 15 i 16. Pozwoli to na umieszczenie w ciągu miesiąca września dodatkowo 90 dzieci.

W wyniku opóźnienia remontu kapitalnego przedszkola ZEM przy Pl. Drzymały zaszła konieczność dowieżenia 35 dzieci do przedszkola w Lutonii Dolnej i 15 dzieci do przedszkola w Witoszowie. Po zakończeniu remontu przedszkola ZEM planuje się dalsze wykorzystywanie miejsc w Lutonii i Witoszowie przez inne zakłady i instytucje przez wspólnie zorganizowane dowożenie. Pozwoli to na zwiększenie liczby dzieci objętych opieką przedszkolną o 50. Ponadto od końca października zostanie Wydziałowi Oświaty i Wychowania udostępniony hotel OSiR przy ul. Śląskiej, w którym planuje się do 1 stycznia 1982 r. zorganizować zastępcze przedszkole dla 60 dzieci. Te rozwiązania pogorszą jednak warunki socjalne wszystkich dzieci, a także warunki pracy w placówkach i mogą być rozwiązaniami doraźnymi.

— U Wojewody Wałbrzyskiego uzyskano limit inwestycyjny na rozpoczęcie w roku 1982 budowy dwóch nowych obiektów przedszkolnych na 120 miejsc każde. Obiekty te zostaną oddane do użytku w latach 1983 i 1984.

— Swidnicka Fabryka Urządzeń Przemysłowych zobowiązała się do zaadaptowania jednego z obiektów hotelu robotniczego, w którym od lipca 1982 r. uruchomione zostanie przedszkole o 90 miejscach.

Urząd Miejski w Swidnicy wydał decyzję w sprawie wygaśnięcia prawa użytkowania budynku WZKiOR przy ul. Sikorskiego 1 i Nadleśnictwa Państwowego przy ul. Sikorskiego 21. Po uprawnieniu się tych decyzji (tzn. jeśli nie zostaną uchylone) instytucje te zostaną przeniesione, a ich obiekty przystosowane na placówki przedszkolne po około 60 miejsc każde. Uruchomienie tych przedszkoli planuje się na październik 1982 r. W ten sposób w ciągu roku 1982 uzyska się około 220 miejsc.

W następnych latach przewiduje się dalsze adaptowanie dwóch budynków PBK na ulicy Mickiewicza i DRMiOW na ul. A. Czerwonej na przedszkola, a także budowę przedszkola o 90 miejscach razem ze szkołą podstawową na Osiedlu Młodych.

Problem niedostatku miejsc przedszkolnych zostanie więc rozwiązany do roku 1984.

Realizacja wszystkich zamierzeń zwiększających liczbę miejsc w przedszkolach będzie możliwa jeśli podejmowane przez władze oświatowe wysiłki będą wspierane przez wszystkie zakłady pracy, instytucje i organizacje społeczne. Dlatego też zwracam się o udzielenie administracji szkolnej jak najdalej idącej pomocy w adaptacji obiektów, uzyskaniu niezbędnego wyposażenia placówek, a także personelu do obsługi dodatkowo przyjmowanych dzieci.

Prezydent Miasta
mgr Zenon Szymonowicz

(Projekt „Sieci” zakładów wiodących)

Projekt ustawy

POSTANOWIENIA OGÓLNE

Art. 1. Przedsiębiorstwo społeczne jest podstawową jednostką organizacyjną gospodarki narodowej, prowadzącą samodzielną działalność na zasadach rachunku gospodarczego, wyposażoną w osobowość prawną, obejmującą zorganizowaną załogę, dysponującą powierzonym mu częścią ogólnonarodowego mienia i zarządzaną przez organy samorządu pracowniczego.

Art. 2.1. Przedsiębiorstwo społeczne prowadzi działalność gospodarczą w celu osiągnięcia zamierzonych efektów ekonomicznych i społecznych, przy racjonalnym wykorzystaniu środków.

2. Przedsiębiorstwo prowadzi działalność na rzecz kształtowania wśród załogi sumiennego stosunku do wykonywania obowiązków pracowniczych oraz przestrzegania zasad współżycia społecznego.

TWORZENIE PRZEDSIĘBIORSTW

Art. 3. § 1. Przedsiębiorstwa o zasięgu ogólnokrajowym tworzy minister lub inny naczelny organ administracji państwowej, a przedsiębiorstwa terenowe — organ administracji terenowej.

§ 2. Terenowe organy administracji państwowej mogą na podstawie uchwał zainteresowanych rad narodowych utworzyć przedsiębiorstwo wspólne.

§ 3. Jeżeli obowiązek utworzenia określonego przedsiębiorstwa nie wynika z planu uchwalonego przez odpowiedni organ przedstawicielski (Sejm, rada narodowa); jego utworzenie wymaga zgody tego organu.

§ 4. Akt erekcyjny określa nazwę, siedzibę oraz przedmiot działania przedsiębiorstwa.

Art. 4. § 1. Organ tworzący przedsiębiorstwo obowiązany jest powołać zespół przygotowawczy, składający się z przedstawicieli Ministerstwa Finansów, banku, wojewódzkiej rady narodowej, właściwego ministra, związków zawodowych, instytucji d.s. ochrony środowiska, stowarzyszeń naukowych oraz ekspertów.

§ 2. Zadaniem zespołu przygotowawczego, o którym mowa w § 1 jest przedstawienie opinii co do celowości utworzenia przedsiębiorstwa.

Art. 5 § 1. Organ tworzący powierza przedsiębiorstwu część majątku ogólnonarodowego.

§ 2. Dysponentem powierzonego mienia jest przedsiębiorstwo zarządzane przez swoje organy samorządowe.

Art. 6 § 1. Przedsiębiorstwo uzyskuje osobowość prawną z chwilą wpisania go do rejestru prowadzonego przez sądy powszechne.

§ 2. Sposób prowadzenia rejestru przedsiębiorstw społecznych określi w drodze rozporządzenia minister sprawiedliwości.

Art. 7 § 1. Przedsiębiorstwo społeczne może łączyć się z podmiotem zagranicznym.

§ 2. Tryb tworzenia oraz zasady funkcjonowania przedsiębiorstw połączonych, o których mowa w § 1, określi odrębna ustawa.

Art. 8 § 1. Przedsiębiorstwa społeczne mogą zrzeczać i występować ze zrzeczeń na mocy uchwał w drodze referendum przez załogi zainteresowanych przedsiębiorstw.

§ 2. Zrzeczenia przedsiębiorstw, o których mowa w § 1 nie mogą prowadzić do monopolu zgodnie z przepisami ustawy antymonopolowej.

STATUT PRZEDSIĘBIORSTW

Art. 9. § 1. Statut przedsiębiorstwa zatwierdza załoga w drodze referendum.

§ 2. Postanowienia statutu nie mogą być sprzeczne z przepisami ustawy.

§ 3. Statut przedsiębiorstwa podlega rejestracji sądowej w trybie określonym w art. 6.

Samorząd — nie tylko uprawnienia

(dokończenie ze str. 1)

Zasadniczymi sprawami decydującymi o wychodzeniu z kryzysu, o właściwym ustaleniu roli przedsiębiorstw i ich załóg w systemie gospodarki narodowej są natomiast sprawy kompetencji organów samorządu pracowniczego, umocowane w treści aktów normatywnych nakierowanych na wzrost samodzielności przedsiębiorstw, powiązany co jest sprawą bezdyskusyjną ze wzrostem odpowiedzialności za podejmowane decyzje. Sprawa niesłuchania ważną jest również konieczność wmontowania działalności ekonomicznej przedsiębiorstwa w spójny system gospodarki narodowej, tak aby interes załóg nie kolidował z interesem społecznym i odwrotnie. Dotychczas obserwuje się, że dyskusje jakie się toczą, toczą się przeważnie poza przedsiębiorstwami, (pomijając zakłady „sieci”), a jeśli już się dyskutuje to robi się to w bardzo wąskim gronie. Dyskutanci wywodzą się przeważnie z kół naukowych, związków zawodowych i instancji partyjnych. Czyżby ten brak zainteresowania bezpośrednich „wykonawców” reformy był pozorny czy rzeczywisty? Jeśli ten brak zainteresowania jest rzeczywisty, jest to niepokojące tym bardziej, że od przyszłego samorządu pracowniczego wymagać się będzie dużo wiedzy, odpowiedzialności, ciągłego działania, a nie jak poprzednio dekoracyjnego udziału w sesjach KSR. Wyłania się tu wdzienne pole działania dla obu organizacji związkowych, organizacji partyjnej, młodzieżowej, nie wyłączając administracji zakładu, dla przygotowawczego załogi do podjęcia obowiązków w pracy samorządu pracowniczego, który powinien stanowić reprezentację załogi niezależną od przynależności związkowej czy partyjnej pracowników.

ZASADY ZARZĄDZANIA PRZEDSIĘBIORSTWEM

Art. 10 § 1. Przedsiębiorstwem zarządza załoga za pośrednictwem swoich organów samorządu pracowniczego.

§ 2. Samorząd pracowniczy stanowią wszyscy pracownicy przedsiębiorstwa.

§ 3. Organy samorządu z wyjątkiem ogólnego zebrania załogi pochodzą z wyboru. Członkowie organów samorządu odpowiedzialni są przed wyborcami i tylko przez nich mogą być odwołani.

§ 4. Najwyższą formą wyrażania woli samorządu jest referendum załogi, które przeprowadza się na podstawie uchwały rady pracowniczej lub wniosku podpisanego przez nie mniej niż 10% członków samorządu.

§ 5. Samorząd dysponuje majątkiem przedsiębiorstwa i wytycza ogólne kierunki działalności i rozwoju przedsiębiorstwa oraz decyduje o podziale dochodu.

§ 6. Właściwe organy samorządu mogą zawierać porozumienia i umowy z organami władzy i administracji państwowej.

§ 7. Dyrektor przedsiębiorstwa, jako wykonawca uchwał samorządu, sprawuje operatywny zarząd przedsiębiorstwem zgodnie z zasadą jednoosobowego kierownictwa.

ORGANY PRZEDSIĘBIORSTWA

Art. 11. Organami przedsiębiorstwa społecznego są:

1. Ogólne zebranie załogi (delegatów),
2. rada pracownicza,
3. prezydium rady,
4. pomocnicze organy samorządowe,
5. dyrektor przedsiębiorstwa.

OGÓLNE ZEBRANIE ZAŁOGI (DELEGATÓW)

Art. 12 § 1. Do kompetencji ogólnego zebrania załogi należą:

1. ocena roczna działalności rady i dyrektora przedsiębiorstwa,
2. uchylenie w uzasadnionych przypadkach, uchwał rady;

§ 2. W przedsiębiorstwach zatrudniających powyżej 200 pracowników funkcje ogólnego zebrania może pełnić zebranie delegatów.

§ 3. Zasady wyboru delegatów ustala ordynacja wyborcza uchwalona w drodze referendum.

Art. 13 § 1. Zwolnienie ogólnego zebrania należy do kompetencji prezydium rady.

§ 2. Prezydium rady zobowiązane jest zwołać ogólne zebranie na wniosek:

1. 10% liczby członków załogi,
2. zakładowych organów związkowych,
3. rady pracowniczej.

Art. 14 § 1. O miejscu, terminie i porządku obrad ogólnego zebrania zawiadamia się pracowników co najmniej na 7 dni przed terminem zebrania.

§ 2. Uchwały podjęte w sprawach należących do kompetencji ogólnego zebrania wiążą radę, prezydium rady, dyrektora oraz wszystkich pracowników przedsiębiorstwa.

Art. 15. Decyzję w sprawie łączenia, podziału i likwidacji przedsiębiorstwa zapadają w drodze referendum załogi.

RADA PRZEDSIĘBIORSTWA

Art. 16 § 1. Liczbę członków rady pracowniczej określa ordynacja wyborcza.

§ 2. Wybory członków rady są — powszechne, równe, bezpośrednie i tajne.

§ 3. Kadencja rady trwa 4 lata.

§ 4. Czynne prawo wyboru przysługuje każdemu pracownikowi przedsiębiorstwa.

§ 5. Bierne prawo wyborcze przysługuje pracownikom zatrudnionym w przedsiębiorstwie co najmniej 2 lata. Przepis ten nie dotyczy przedsiębiorstw nowo organizowanych.

§ 6. Bierne prawo wyborcze nie przysługuje dyrektorowi przedsiębiorstwa, jego zastępcy, głównemu księgowemu oraz radcy prawnemu. Kierownikom zakładów i filii przedsiębiorstwa oraz ich zastępcy, głównym księgowym i radcom prawnym nie przysługuje bierne prawo wyborcze w tych jednostkach organizacyjnych.

§ 7. Członkowie rady nie mogą pełnić funkcji kierowniczych w organizacjach społecznych i politycznych.

Art. 17. Funkcje członka rady można pełnić tylko przez dwie kolejne kadencje.

Art. 18. Tryb dokonywania wyboru i odwoływania członków rady określa ordynacja wyborcza.

Art. 19. Do kompetencji rady należą:

1. podejmowanie uchwał dotyczących podstawowych kierunków działalności gospodarczej i rozwoju przedsiębiorstwa,
2. uchwalanie planów działalności przedsiębiorstwa,
3. zatwierdzanie struktury organizacyjnej przedsiębiorstwa,
4. podejmowanie uchwał w sprawie podziału dochodów,
5. powoływanie i odwoływanie dyrektora przedsiębiorstwa,
6. opiniowanie kandydatów na stanowisko zastępcy dyrektora i głównego księgowego,
7. podejmowanie uchwał w sprawie zmiany profilu produkcyjnego i usług,
8. podejmowanie uchwał w sprawie przyjęcia rocznego bilansu i rachunku wyników oraz udzielenie dyrektorowi przedsiębiorstwa absolutorium,
9. podejmowanie uchwał w sprawie zawierania porozumień gospodarczych i umów kooperacyjnych z innymi przedsiębiorstwami,
10. zawieranie porozumień z organami władzy i administracji państwowej o wzajemnej współpracy,

KOLMEX odpowiada

W związku z artykułem „Dlaczego doszło do importu”, ogłoszonym w miesięczniku „Wagonowiec” z lipca 1981 roku, uprzejmie wyjaśniam, iż PHZ Kolmex jako organizacja handlu zagranicznego nie bilansuje potrzeb kraju w zakresie taboru kolejowego. Stąd też nie możemy udzielić odpowiedzi co do zasadności zakupu cystern do przewozu mazutu w 1979 r. Bilans potrzeb w tym zakresie sporządzony jest w resorcie przemysłu chemicznego. Cysterny są natomiast użytkowane przez Przedsiębiorstwo Eksploatacji Cystern w Warszawie, znane w skrócie PEC.

Import 486 szt. cystern kolejowych w latach 1980—81 z SFRJ dokonano w oparciu o zamówienie PEC w Warszawie w ramach umowy kompensacyjnej w zamian za 2 turbozespoły polskiej produkcji dla elektrowni „Drmno”, Kostelec w Jugosławii.

Forma rozliczeń między obu krajami w postaci clearingu wolnodolarowego oraz powiązanie eksportu urządzeń energetycznych z importem cystern kolejowych w ramach Republiki Serbii wyklucza możliwości wykorzystania środków finansowych na zakup artykułów żywnościowych, lekarstw itp.

Strona polska dostarcza do tych cystern szereg komponentów produkcji krajowej wartości 8.000 dol. na sztukę, o dobrym wskaźniku opłacalności zestawu kotłowe, sprzęgi, haki i urządzenia hamulcowe. Zatem rachunek ekonomiczny tej transakcji powinien być rozpatrywany kompleksowo, tj. w aspekcie ceny i opłacalności eksportu turbozespołów do elektrowni „Drmno” w SFRJ, różnic konstrukcyjnych między cysterną typu 406R a cysterną produkcji jugosłowiańskiej oraz wspomnianych wyżej dostaw kooperacyjnych z Polski.

Rachunek opłacalności omawianej transakcji wiązanej przeprowadza centrala handlu zagranicznego „Elektrim” w Warszawie jako eksport urządzeń energetycznych do Jugosławii. Do niej też należy zwracać się o informację w tym zakresie. Transakcji dokonano z inspiracji i za zgodą MHZ i GM, MPMC i R. i Komisji Planowania.

Jak wiadomo, Fabryka Wagonów w Swidnicy nie produkuje cystern kolejowych do przewozu mazutu i bitumu z odpowiednią izolacją i urządzeniami ogrzewczymi.

Łączę serdeczne pozdrowienia

Dyrektor Naczelny
p.o. mgr M. Cyрта

O przedsiębiorstwie społecznym

Uderz w stół, a nożyce się odezwą...

11. ustalenie zasad polityki kadrowej,
12. ustalenie regulaminu pracy,
13. kontrola całokształtu działalności przedsiębiorstwa,
14. wybór przewodniczącego i prezydium rady,
15. podejmowanie uchwał w sprawie nabywania i zbywania oraz obciążania nieruchomości i innych środków trwałych,
16. podejmowanie uchwał w sprawach socjalno-bytowych i kulturalnych załogi przedsiębiorstwa,
17. podejmowanie uchwał w sprawie umów importowo-eksportowych,
18. zatwierdzanie wniosków w sprawie nadania orderów i odznaczeń państwowych,
19. dysponowanie zakładowymi środkami przekazu informacji.

Art. 20. Rada może żądać od dyrektora i pracowników przedsiębiorstwa wszelkich sprawozdań, informacji i wyjaśnień oraz sprawdzać stan majątku przedsiębiorstwa. W sprawach wymagających wiadomości specjalnych rada może powołać ekspertów.

Art. 21. Dyrektor przedsiębiorstwa obowiązany jest ustosunkować się na piśmie do inicjatyw, wniosków i opinii rady w ciągu 14 dni od dnia wystąpienia rady.

Art. 22. Uchwały rady podjęte w ramach jej kompetencji wiążą dyrektora i pracowników przedsiębiorstwa.

Art. 23. Posiedzenia rady odbywają się co najmniej raz na kwartał.

Art. 24. Prezydium rady obowiązane jest zwołać nadzwyczajne posiedzenie rady na pisemny wniosek 1/3 ogólnej liczby członków rady, 10% członków załogi oraz dyrektora przedsiębiorstwa.

Art. 25. Uchwały rady zapadają bezwzględną większością głosów przy obecności 2/3 członków rady.

Art. 26. Rada może powołać stałe lub doraźne komisje robocze, określając ich kompetencje i tryb działania.

Art. 27. Członkowie rady mają prawo zgłaszania do dyrektora interpelacji i wniosków — za pośrednictwem prezydium rady — we wszystkich sprawach dotyczących przedsiębiorstwa.

Art. 28. Z członkami nie może być rozwiązany stosunek pracy w czasie trwania kadencji oraz w ciągu dwu lat po jej ukończeniu. Nie można też w tym czasie zmienić członkowi rady warunków pracy i płacy na jego niekorzyść. Postanowienia tego artykułu nie naruszają przepisów o rozwiązaniu stosunku pracy bez wypowiedzenia.

PREZYDIUM RADY

Art. 29. Prezydium rady kieruje pracami rady i jest organem wykonawczym.

Art. 30. W skład prezydium wchodzi: przewodniczący rady, jego zastępca, sekretarz oraz członkowie.

Art. 31. Do kompetencji prezydium należą:

1. przygotowanie projektów uchwał rady,
2. kontrola wykonania uchwał rady,
3. zwoływanie sesji rady,
4. organizowanie pracy komisji roboczych i doradczych,
5. weryfikowanie informacji przedkładanych przez dyrektora załozde lub radzie o stanie finansowo-ekonomicznym i technicznym przedsiębiorstwa,
6. sprawowanie kontroli nad funkcjonowaniem pomocniczych organów samorządu pracowniczego (rad oddziałowych, zakładowych, filialnych i fabrycznych),
7. wykonanie innych czynności zleconych przez radę.

POMOCNICZE ORGANY SAMORZĄDOWE

Art. 32. W przedsiębiorstwach wielozakładowych funkcjonują organy samorządu pracowniczego także w jednostkach działających na pełnym wewnętrznym rozrachunku gospodarczym.

Art. 33. Do organów samorządu pracowniczego w jednostkach, o których mowa w art. 32 stosuje się odpowiednio przepisy dotyczące organów samorządu przedsiębiorstwa.

Art. 34. Statut przedsiębiorstwa może przewidywać powoływanie organów samorządu pracowniczego również w jednostkach nie działających na zasadach samofinansowania (w wydziałach, w wyodrębnionych komórkach organizacyjnych).

Art. 35. Kompetencje organów o których mowa w art. 34 określa statut samorządu.

DYREKTOR

Art. 36. Dyrektor przedsiębiorstwa jest wykonawcą uchwał organów samorządu pracowniczego.

Art. 37. Dyrektor sprawuje operatywny zarząd w przedsiębiorstwie, organizuje pracę załogi na zasadzie jednoosobowego kierownictwa, reprezentuje przedsiębiorstwo na zewnątrz oraz dokonuje w jego imieniu czynności prawne.

Art. 38. Do kompetencji dyrektora należy podejmowanie wszelkich decyzji w sprawach przedsiębiorstwa nie należących do kompetencji organów samorządu pracowniczego.

Art. 39. W sprawach zastrzeżonych do kompetencji organów samorządu czynności prawne dyrektora wobec osób trzecich muszą być poprzedzone odpowiednimi uchwałami tych organów.

Art. 40. Przed podjęciem uchwały przez organy samorządu, dyrektor obowiązany jest zgłosić na piśmie swoją opinię co do skutków ekonomicznych, społecznych i prawnych.

Art. 41. Dyrektor obowiązany jest wyrazić sprzeciw wobec uchwał organów samorządu naruszających przepisy prawne. Sprzeciw dyrektora wstrzymuje wykonanie uchwał.

Art. 42 § 1. Dyrektora powołuje rada pracownicza w drodze publicznego konkursu.

§ 2. Czas trwania kadencji dyrektora określa rada w zawieranej z nim umowie.

§ 3. Rada odwołuje dyrektora przed upływem kadencji w przypadku nieudzielenia mu absolutorium.

§ 4. Dyrektor odwołany może być także w drodze referendum załogi.

Art. 43. Dyrektor powołuje swoich zastępców i głównego księgowego po zaopiniowaniu kandydatów przez radę pracowniczą.

PEŁNOMOCNICZY PRZEDSIĘBIORSTWA

Art. 44 § 1. Pełnomocników przedsiębiorstwa ustanawia i odwołuje dyrektor przedsiębiorstwa.

§ 2. Udzielanie pełnomocnictwa ogólnego wymaga formy pisemnej pod rygorem nieważności.

§ 3. Udzielanie i odwoływanie pełnomocnictwa podlega ujawnieniu w rejestrze przedsiębiorstwa. Nie dotyczy to jednak pełnomocnictw do dokonywania poszczególnych czynności ani pełnomocnictw procesowych.

Art. 45. Zastępcy dyrektora działają w imieniu przedsiębiorstwa na podstawie udzielonych i przez dyrektora pełnomocnictw.

ROZSTRZYGNĘCIE SPORÓW MIĘDZY ORGANAMI SAMORZĄDU A DYREKTOREM

Art. 46 § 1. Spory między organami samorządu a dyrektorem wynikające z art. 41 mogą być rozstrzygane przy udziale komisji mediacyjnej powołanej wspólnie przez obie strony.

§ 2. W przypadku niepowołania komisji mediacyjnej lub bezskuteczności jej postępowania każda ze stron może przekazać spór do rozstrzygnięcia sądowi.

MIENIE PRZEDSIĘBIORSTWA

Art. 47. Przedsiębiorstwu służą prawa do przydzielonego mu mienia.

Art. 48. Przedsiębiorstwo odpowiada za swoje zobowiązania według przepisów kodeksu cywilnego.

Art. 49. W przypadku likwidacji przedsiębiorstwa o przeznaczeniu majątku decyduje organ państwowy, który utworzył przedsiębiorstwo. Przed podjęciem decyzji ma on zasięgnąć opinii załogi wyrażonej w formie referendum. Decyzja organu, o którym mowa, musi być poprzedzona badaniami komisji ekspertów.

Art. 50. Przedsiębiorstwo tworzy fundusze przewidziane w odrębnych ustawach.

Art. 51. Przedsiębiorstwo rozlicza się z budżetem państwa i budżetem terenowym w drodze opłacania podatków określonych przepisami prawa finansowego.

NADZÓR PAŃSTWOWY

Art. 52 § 1. Państwo oddziałuje na przedsiębiorstwo za pośrednictwem prawa oraz określonych parametrów ekonomicznych (podatki, cła, kredyty) ustalonych w sposób generalny.

§ 2. Ustalenie cen niezastrzeżonych do decyzji organów państwowych należy do kompetencji przedsiębiorstwa.

Art. 53. Organy państwa mogą ingerować w wewnętrzne sprawy przedsiębiorstwa tylko w granicach uprawnienia ustawowego.

Art. 54. Działalność przedsiębiorstwa podlega kontroli ze strony organów kontroli.

Art. 55. Przedsiębiorstwu służy prawo zgłoszenia w ciągu 7 dni sprzeciwu wobec decyzji wydanych mu przez organy państwa. Wniesienie sprzeciwu wstrzymuje wykonanie decyzji.

Art. 56. Spory między organami państwa a przedsiębiorstwami rozstrzyga sąd.

Art. 57 § 1. W przypadku doznania przez przedsiębiorstwo szkody z powodu wykonania decyzji organów sprawujących nadzór państwowy, przysługuje mu roszczenie odszkodowawcze według przepisów prawa cywilnego.

§ 2. Spory powstające na tle decyzji, o których mowa w § 1 rozstrzyga sąd.

PRZEPISY WSPÓLNE DLA ORGANÓW PRZEDSIĘBIORSTWA I ZWIĄZKÓW ZAWODOWYCH

Art. 58. Jeżeli uchwały podejmowane przez organy samorządu lub decyzje dyrektora przedsiębiorstwa dotyczą spraw wchodzących w zakres działania związków zawodowych, przed podjęciem tych uchwał i decyzji organy przedsiębiorstwa obowiązane są umożliwić związkowi zawodowemu zajęcie w tych sprawach stanowiska zgodnie z ustawą o związkach zawodowych oraz kodeksem pracy.

PRZEPISY KOŃCOWE

Art. 59 § 1. Przedsiębiorstwa państwowe działające na podstawie dekretu z 1950 r. (Dz. U. nr 18, poz. 111) stają się przedsiębiorstwami społecznymi w rozumieniu niniejszej ustawy, chyba że ich załogi postanowią inaczej.

POSTANOWIENIA KOŃCOWE

Art. 60. Ustawa nie dotyczy PKP, PPTiT, banków, PZU, energetyki, przedsiębiorstw podległych ministrowi sprawiedliwości, ministrowi obrony narodowej.

Art. 61. Traci moc dekret z dnia 26.10.1950 r. o przedsiębiorstwach państwowych (Dz. U. nr 18 z 1980 r. poz. 111) oraz przepisy wykonawcze wydane na jej podstawie.

Art. 63. Ustawa wchodzi w życie z dniem...

Są różne formy reagowania na krytykę. Różnie też krytyka jest rozumiana. Krytykownicy, zdarzają się takie przykłady, wyjaśniają zarzuty, czynią to w sposób merytoryczny, nie obrażając się przy tym na piszącego ani też nie atakując go. Takim przykładem jest odpowiedź dyrektora KOLMEX-u, którą można przeczytać w obecnym numerze. Inna sprawa, że odpowiedź ta, jakkolwiek wyjaśnia mechanizm działania handlu zagranicznego, czyni to w sposób, w moim przekonaniu niewystarczający i nieprzekonywujący. Można pogodzić się z formą wypowiedzi p. Adamskiego z działu TT na temat wystawy fotograficznej i imprezy sprzed 5-ciu lat, jaka miała miejsce w czerwcu 1976 r. Trudno jest natomiast się pogodzić, a może inaczej, trudno jest zrozumieć napaść (pisemną), bo tak to należy traktować, dwóch członków zespołu badającego działalność finansową byłej RZ ZZM, na mnie, to znaczy na redagującego gazetę zakładową. Pretekstem do napaści stała się notatka w rubryce „Korespondenci wydziałowi” dotycząca kontroli przeprowadzonej przez zespół.

„W sumie zespół działa dłużej niż komisja Grabskiego”, które członkowie zespołu pp. J. Nowakowski i H. Garycki uznali za krytykę.

Trzeba mieć chorą wyobraźnię, aby w tym zdaniu doszukać się krytyki, nawet cienia krytyki. Wręcz przeciwnie zdanie to miało zwrócić czytelnikom gazety uwagę na niedoceniany fakt, jak poważnie podszedł zespół do kontroli. Bądź co bądź, sprawa swoją rangą i rozmiarem nie umywała się w najmniejszym nawet stopniu do przedmiotu działania komisji Grabskiego, a jednak zespół zadał sobie tyle trudu, nie szczędząc swoich umiejętności, zaangażowania i czasu, aby wyświetlić wszystkie zarzuty, tak aby nie pozostawiały cienia wątpliwości.

Powtarzam jeszcze raz, że trzeba mieć tyleż samo chorej wyobraźni, co złej woli i nie wiadomo czego jeszcze, aby wszem i wobec ogłaszać swoje święte oburzenie, w formie wykraczającej daleko poza meritum sprawy, sygnując je jeszcze dodatkowo, jak tarczą ochronną pieczęcią Komisji Zakładowej NSZZ „Solidarność”.

FR. MOKRZYCKI

Przedszkolanki uratowały sytuację

Wyjaśniła się już sytuacja w przedszkolach zakładowych i na terenie miasta. Pamiętamy jak katastrofalnie wyglądała sytuacja w pierwszym etapie podejmowania decyzji o przyjęciu dzieci do przedszkoli. Brakowało tych miejsc aż 55 w przedszkolach zakładowych i co najmniej 10 razy tyle w przedszkolach na terenie miasta. Jak wygląda sytuacja dziś, po rozpoczęciu nowego roku szkolnego? W przedszkolach zakładowych sytuacja wygląda zupełnie dobrze, bo poza przedszkolami znalazło się zaledwie

dwie czworo dzieci. Zawdzięczać to należy przedszkolankom, które potrafiły zrozumieć sytuację matek dzieci i podjęły się opieki nad większą od normy ilością dzieci w grupach, które liczą obecnie tak jak dawniej po 35-37 dzieci.

Stokrotnie dzięki dla wychowawczyń przedszkoli za dobrą wolę i serce dla dzieci w tej trudnej sytuacji. Nie zmieni to jednak faktu, że problem istnieje, a rozwiązania jego nie można opierać na dobrej woli wychowawczyń.

Umorzone śledztwo

Prokuratura Rejonowa w Świdnicy, wobec nie wykrycia sprawcy, umorzyła śledztwo w sprawie kradzieży z magazynu fabryki — magnetofonów, odbiorników radiowych, kolumn głośnikowych i mikrofonów o wartości 73.991 zł. Gwoli sprawiedliwości dodać należy, że decyzja o umorzeniu nie może być niespodzianką w sytu-

acji, kiedy właściwie nie wiadomo w jakim czasie sprzęt ten zaginął. Przypuszcza się, że pomiędzy 2 maja 1979 r. a 27 lutego 1981 r.

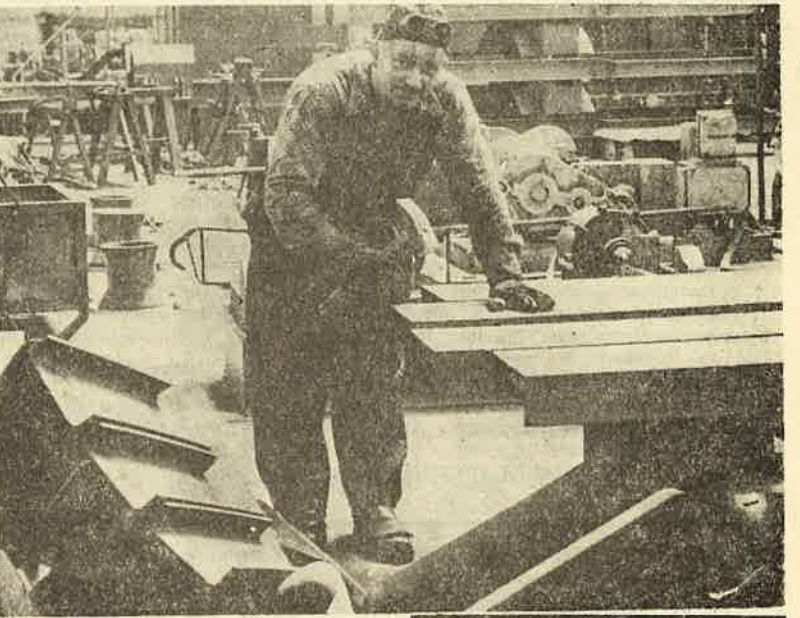
Jedynym(i) zainteresowanym(i) tym sprzętem w tym czasie byli złodzieje. I znakomicie to wykorystali...

Nauka w próżnię

Co trzeci uczeń Zasadniczej Szkoły Zawodowej przy naszej fabryce, kształcący się w zawodzie spawacza i nabywający tę umiejętność po trzech latach nauki, nie jest dopuszczany do pracy w tym zawodzie po ukończeniu szkoły. Powód — przeciwwskazania zdrowotne. Czy wobec tego nie należałoby robić tych badań lekarskich przed rozpoczęciem nauki. Młodzież traci

czas kształcąc się w zawodzie, którego nie będzie wykonywać. Dyrekcja fabryki pozostaje natomiast przez trzy lata w przekonaniu, że załogę fabryki wzmocnią świeżo wykształceni fachowcy, których ciągle brakuje. A tu figa...

Coś z tym trzeba jednak zrobić. Co na to dyrekcja szkoły przyzakładowej?



Mechanizacja, mechanizacja
ale młotek jest niezastąpiony

WAGONOWIEC 3

MYŚLI

Piękno zauważa się przy pierwszym spojrzeniu, prawdę przy drugim

(Oscar Wilde)

*

Czas robi swoje. A ty człowieku?

(St. J. Lec)

*

Pewnego dnia bierze się ślub z jedną kobietą i po pewnym czasie spostrzega się, że się jest mężem zupełnie innej

(A. Roussin)

*

Pokaż swe wnętrze, ale nie obnażaj się

(St. J. Lec)

*

Mężczyźni są szalenie nielogiczni. Twierdzą, że wszystkie kobiety są takie same, lecz to nie przeszkadza im ciągle je zmieniać

(Colette)

*

Nie można wytłumaczyć tego, czego się nie rozumie, tak jak nie można powrócić skądś, gdzie się nie było

(Oscar Wilde)

*

Traktaty przypominają młode dziewczyny lub róże; nie wytrzymują próby czasu

*

Największym wrogiem wiedzy nie jest niewiedza, lecz niedouczenie

*

Uczciwość nakazuje nigdy nie łamać danego słowa. Natomiast mądrość nakazuje nigdy go nie dawać

*

Kameleon potrafi zmieniać kolor skóry, ale nie potrafi zmienić swoich obyczajów

*

Nikt nie jest bezużyteczny. Nawet najgorszy może służyć... złym przykładem

NOWY SEZON TOWARZYSTWA PRZYJACIÓŁ TEATRU

W miesiącu wrześniu br. po przerwie letniej Zakładowe Koło Towarzystwa Przyjaciół Teatru wznowia swoją działalność. Mimo braków paliwa i związanych z tym trudności z załatwieniem autokaru planujemy w nowym sezonie 14 wyjazdów do wrocławskich teatrów. W najbliższym czasie do Opery na „Uprawdzenie z seraju” W. A. Mozarta, Teatru Polskiego na nową inscenizację „WESELA” Stanisława Wyspiańskiego i do Operetki na „GASPARONE” Karla Millöckera. Na scenie teatru w Świdnicy, już 17 września obejrzymy: „UMRZEĆ ZE ŚMIECHU” Janczarskiego w wykonaniu Barbary Wrzesińskiej i Emilii Krakowskiej, a następnie „Don Juana” Moliere w wykonaniu aktorów Legnickiego Teatru Dramatycznego, „Sen nocy letniej” Szekspira w wykonaniu zespołu Teatru Dramatycznego w Wałbrzychu. Teatr z Jeleniej Góry będzie jak dotąd tradycyjnie gościł w Świdnicy. W organizacji imprez nasze Koło będzie współpracować ze Świdnickim Ośrodkiem Kultury.

W klubie zakładowym chcemy zorganizować spotkanie z nowym dyrektorem teatru wałbrzyskiego Maciejem Dzienisiewiczem. Dyskutować będziemy o repertuarze, gdyż naszym zdaniem widzowie powinni go kształtować. W klubie będziemy organizować również kameralne spektakle oraz małe formy teatralne. Jednym z tych spektakli będzie „OKAPI” Stanisława Grochowiaka, który pokaże w Klubie Legnicki Teatr Dramatyczny.

O imprezach organizowanych przez Towarzystwo Przyjaciół Teatru informować będziemy na tablicy ogłoszeń i przez radiowęzeł zakładowy. Bilety rozprowadzać będą członkowie zarządu Koła w TT, TB, ZBK, EI oraz w Kasie.

SZCZEPAN BAKALARCZYK

„WAGONOWIEC” miesięcznik Fabryki Wagonów „Świdnica” w Świdnicy. Redaguje kolegium.

Druk: Dolnośląskie Zakłady Graficzne, Zakład Nr 4 Rynek 34 58-100 Świdnica Śl., zamówienie 1501-4-0922 1500 9 81 S-20



A.Z. Dotychczas dojeżdżałem do pracy, obecnie mam możliwość przeniesienia się do roboty w miejscu zamieszkania. Ze zrozumiałych przyczyn nie chciałbym sam wypowiadać, wolałbym rozwiązać umowę o pracę na zasadzie obopólnego porozumienia. Ale porozumienie wymaga zgody obu stron, tymczasem kierownik daje do zrozumienia, że nie będzie chciał mnie puścić.

Odpowiedź:

Istotnie, podstawową zasadą rozwiązania umowy o pracę w drodze porozumienia stron jest zgoda samych zainteresowanych. Istnieją jednak 4 przypadki, gdy wyrażenie zgody na takie rozwiązanie sprawy jest dla zakładu obowiązkowe, co oznacza, że nie ma on prawa odmówić. Po prostu musi się zgodzić.

Jeden z takich przypadków zachodzi wówczas, gdy zatrudniony pragnie się przenieść — właśnie na mocy porozumienia stron — do pracy w pobliżu miejsca zamieszkania, jeżeli dotychczas dojeżdżał do pracy. Podstawa prawna: zarządzenie nr 29 ministra pracy, płacy i spraw socjalnych z 30 maja 1973 r. Dz. U. MPPiSS nr 3 poz. 3).

B.S. Nie wykorzystałem urlopu wypoczynkowego za rok 1980. Obecnie, w związku z wypowiedzeniem umowy o pracę, powstała kwestia ekwiwalentu. Czy jego wysokość należy obliczyć biorąc za podstawę zarobki otrzymywane w roku z który przysługuje urlop, czy też zarobki obecne?

Odpowiedź:

Problem ten w sposób zupełnie jasny określa wyrok Sądu Najwyższego z 15 października 1976 roku sygn. IPRN 71/76, opublikowany m. in. w „Służbie Pracowniczej” nr 1 z 1977 r. „Pracownik nabywa prawo do ekwiwalentu pieniężnego za nie wykorzystany urlop w dacie rozwiązania stosunku pracy. Wysokość ekwiwalentu oblicza się na podstawie wynagrodzenia z okresu bezpośrednio poprzedzającego miesiąc, w którym nastąpiło rozwiązanie stosunku pracy, chociażby ekwiwalent przysługiwał pracownikowi za urlop należny za poprzednie lata pracy”.

OSZCZĘDZAJMY ENERGIĘ...

Obywatelską i gospodarską postawę wykazuje jeden z pracowników, który opatrzył swoje refleksje przekazane na piśmie tytułem „Nie palmy pieniędzy w biały dzień”. Ten intrygujący tytuł dotyczy prozaicznego tematu, jak on pisze, palenia światła w biały dzień, w pomieszczeniach biurowych. Pisze nasz czytelnik, że do rzadkości należą takie działy, w których się zwraca na to uwagę. Szczególnie przy pisaniu na maszynie palą się wszystkie światła, a to dlatego, że maszyny są źle ustawione. W dalszej części listu czytelnik kryjący się pod godłem (jak pisze) „jeden z wielu”, proponuje przeprowadzenie wyrzykowych kontroli i przekazuje wymyślony zapewne przez siebie wiersz na przestrożę dla tych, co nie szanują pieniędzy.

zuję wymyślony zapewne przez siebie wiersz na przestrożę dla tych, co nie szanują pieniędzy.

OSZCZĘDNY

Fabryka płaci za prąd jak za zboże,
On światło pali o każdej porze
Premijkę bierze za prąd, paliwa
Pan X... on się nazywa.

Od redakcji. Polecamy uwadze pracowników treść listu czytelnika, sprawa oszczędności energii jest bardzo ważna. Nie mogliśmy się jednak dopatrzeć w wierszyku żadnej przestrogi.

Motywacje palących

W większości krajów uprzemysłowionych mężczyźni stopniowo rezygnują z palenia papierosów; jeśli ta tendencja się utrzyma, to za 20 lat będzie wśród palących więcej kobiet niż mężczyzn. Pali 40 proc. kobiet, procent palących mężczyzn spadł z 60 do 47. W r. 1977 w Wlk. Brytanii 8500 kobiet zmarło na raka płuc. Co roku, liczba kobiet angielskich umierających na skutek chorób dróg oddechowych spowodowanych paleniem przewyższa liczbę ofiar wypadków drogowych.

Amerykańska ankieta przeprowadzona wśród 2 tys. palących kobiet wykazała, że niewiasty palą przede wszystkim w trudnych momentach, aby opanować zdenerwowanie, podczas gdy mężczyźni palą przeważnie z przyzwyczajenia, albo dla relaksu. Prowadzący ankietę obserwowali reakcję kobiet i mężczyzn, podczas oglądania dwóch filmów — horroru i komedii. Podczas wyświetlania horroru 3/4 kobiet sięgało po papierosy, natomiast spośród widzów pici męskiej czyniła to tylko jedna trzecia. Podczas projekcji komedii jedna kobieta nie paliła, natomiast paliły wszyscy mężczyźni. Londyński Ośrodek Badań nad Nałogami (istnieje taki!) również doszedł do wniosku, że kobiety traktują papierosy jako środek uspokajający, podczas gdy dla większości mężczyzn jest to środek pobudzający. Więcej mężczyzn niż kobiet pali dla przyjemności.

Wielu mężczyzn uważa, że palenie papierosów jest dla nich sposobem na wyrażenie emocji, ukrywania lęku i gniewu, które mężczyźni mogą wyrażać swobodnie. Palą więc, aby przezwyciężyć agresywność. „Gniew rani innych — stwierdza pewna kobieta. Gdy palę czuję odprężenie na całym ciele i złość mi przechodzi. Papierosy nie szkodzą nikomu prócz mnie”. Inna z kolei mówi: „Nasi mężowie mogą się złościć po powrocie do domu, ale my nie możemy sobie na to pozwolić. My musimy wchłaniać niekłą frustrację innych członków rodziny, zachowując jednocześnie postawę superzony i supermatki. Skoro nie chcę krzyknąć na rodzinę, muszę palić”.

Wydaje się to dobrym wytłumaczeniem. Kobiety zawsze umiały tłumić w sobie agresywność, podczas gdy mężczyźni wyrażają ją otwarcie. Kobiety są dwukrotnie bardziej niż mężczyźni skłonne do zazywania środków uspokajających i zapadania na choroby psychosomatyczne. Prawidłowy wizerunek nie dopuszcza takich uczuć, jak wściekłość czy zarożumiałość. To co jest często określane jako masochizm kobiet, jest w istocie inaczej ukierunkowaną agresywnością i być może do tego zalicza się również nałóg palenia... Kobiety często mówią, że palenie je uspokaja, gdy się źle czują.

Wydaje się to dobrym wytłumaczeniem. Kobiety zawsze umiały tłumić w sobie agresywność, podczas gdy mężczyźni wyrażają ją otwarcie. Kobiety są dwukrotnie bardziej niż mężczyźni skłonne do zazywania środków uspokajających i zapadania na choroby psychosomatyczne. Prawidłowy wizerunek nie dopuszcza takich uczuć, jak wściekłość czy zarożumiałość. To co jest często określane jako masochizm kobiet, jest w istocie inaczej ukierunkowaną agresywnością i być może do tego zalicza się również nałóg palenia... Kobiety często mówią, że palenie je uspokaja, gdy się źle czują.



Koniec lata. Pora odnieść butelki...

Czyżby znów wczasy nad Adriatykiem?

3 października br. zapowiedziała swój przyjazd do fabryki delegacja z zakładów FAP Priboj z Jugosławii, nasz długoletni partner w bezdewizowej wymianie wczasowej. Jak pamiętamy w bieżącym roku, bezdewizowa wymiana wczasowa nie doszła do skutku z braku zainteresowania Jugosłowian wczasami w Polsce, pomimo że fabryka nasza jest dłużna partnerom 40 miejsc wczasowych przez okres 10 dni.

Być może nasi partnerzy są zainteresowani nie tylko wykonywaniem długu, ale również reaktywowaniem wymiany wczasowej poczynając od przyszłego roku. Wypada sobie życzyć, aby wymiana wczasowa znów doszła do skutku, tym bardziej, że obecny rok był w tym zakresie wyjątkowo ubogi.

fm

KRZYŻÓWKA



Krzyżówka
Nr 5/81

POZIOMO: 1) miejsce przyjazdu i odjazdu środków komunikacji, 4) wstąpienie, obrzydzenie, 7) imię Demarczyk, 8) przyrząd rejestrujący zużyta energię, 9) uczucie smutku, nudy, 10) Instytut Badań Jądrowych, 15) to co służy do przenoszenia, 16) druk reklamowy, 17) wulkan na Wyżynie Armeńskiej, 18) choroba wywołana przez owsiki, 22) przodek bydła domowego, 23) plaksza, 25) narzędzie lekarskie służące do wprowadzania płynnych leków pod skórę.

PIONOWO: 1) ukończona Don Kichota, 2) zjada żelazo, 3) dawna złota moneta włoska, 4) narodowość, 5) typ piosenki kabaretowej, 6) do prze-

chowywania znaczków, 11) część maszyny lub urządzenia na której obrotowe są obracające się części, 12) lewy dopływ górnej Wisły, 13) wydzielona część większego majątku ziemskiego, 14) kopia, 19) stop miedzi, cynku i niklu, 20) początek wyścigu, 21) owoc dyniowaty, 24) legendarna dynastia chińska (2205-1787 p.n.e).

Rozwiązania prosimy przysyłać do Komisji Kultury NSZZ „Solidarność” w terminie 14 dni od daty ukazania się numeru. Dla autorów prawidłowych rozwiązań rozlosujemy nagrody książkowe.

Opracował Szczepan Bakalarczyk