

(fot. arch.)

PRODUKCJA W PAŹDZIERNIKU

Im bliżej końca roku tym lepiej

O tym jakie możliwości produkcyjne tkwią w zalodze, jeśli zapewnimy jej w miarę dobre zaopatrzenie materiałowe i stworzymy odpowiednie warunki pracy, świadczą w naszej fabryce tradycyjnie już wyniki produkcyjne ostatnich miesięcy roku. Pełnej mobilizacji zwykle starczy jednak do końca roku, potem następuje rozładowanie i zaczyna się „schody” w dół. Może nie powinno się przesadzać sprawę już dziś i należy poczekać do pierwszych miesięcy roku.

Na razie kolejny miesiąc, tym razem październik, możemy zapisać po stronie produkcyjnych sukcesów. W październiku wyprodukowano 192 wagony tj o 16 więcej niż wynosił plan miesiąca. W ramach tej ilości wyprodukowano 82 platformy, w tym 33 platformy 424 Z, 48 platform 426 Za i 1 platformę 413 Z; 90 cystern, w tym 4 cysterny 434 R, 84 cysterny 903 R i 2 cysterny 908 R. Na zamówienie węgierskie wyprodukowano dalszych 20 szt. wagonów specjalnych 408 Sb. Oprócz tego wykonano 200 kontenerów.

Od początku roku wyprodukowano 1676 wagonów oraz 608 kontenerów. Mimo przekroczenia planu październik zaległości w produkcji wagonów wynosi 126 wagonów. Na ostatnie dwa miesiące do pełnego wykonania zadań produkcyjnych pozostało jeszcze 196 wagonów oraz 488 kontenerów. Wyniki ostatnich miesięcy wskazują, że w produkcji wagonów to zadania realne do wykonania.

W porównaniu do okresu 10 miesięcy ub. r. ilość wyprodukowanych wagonów zwiększyła się o 425 szt., przy czym przyrost nastąpił w asortymencie platform o 568 szt. przy jednoczesnym zmniejszeniu w asortymencie cystern o 21 szt., wagonów samowyładowczych o 22 szt. i wagonów specjalnych o 100 szt.

Równoległe z przekroczeniem planu produkcji, nastąpiło przekroczenie planu sprzedaży o 2,1 proc, tym niemniej sprzedaż za okres 10 m-cy jest niższa od

planu o 7,3 proc. Zaawansowanie wykonania rocznego planu sprzedaży wynosi 81,9 proc. W stosunku do tego samego okresu ubiegłego roku osiągnięto wartościowy przyrost sprzedaży o 27,5 proc.

Wartość eksportu w okresie 10 m-cy br. wynosi 2.994,5 mln zł, co wynika z wyeksportowania wyrobów o wartości 30.767 tys. rubli do krajów tzw I obszaru płatniczego i o wartości 2.681 tys. dolarów USA do krajów z walutą wymienialną. Eksport do obszaru I jest wyższy niż w ubiegłym roku o 13 proc., natomiast eksport na obszar II jest niższy o 65,6 proc., stanowiąc ok. 1/3 eksportu ubiegłorocznego. Roczne zadania eksportowe na obszar II w okresie 10 m-cy wykonano w 73,3 proc.

Uzupełniając informację należy wspomnieć o średniej miesięcznej płacy. Za okres 10 m-cy wyniosła ona na 1 zatrudnionego 18-151 zł i była wyższa od ubiegłorocznej średniej płacy miesięcznej w tym okresie o 10 proc.

fm

WYPŁATA PREMII FREKWENCYJNEJ BĘDZIE KONTYNUOWANA

Skończyły się co prawda pięcioletnie zysku, z którego finansowana była premia frekwencyjna za okres od kwietnia do października br., wypłata premii będzie jednak kontynuowana do końca roku. Decyzję taką podjęła dyrekcja przedsiębiorstwa, biorąc pod uwagę pozytywny i mobilizujący wpływ premii na wykorzystanie nominalnego czasu pracy poprzez zmniejszenie nieuzasadnionej absencji. Wysockość premii utrzymana będzie na dotychczasowym poziomie tj. wynosić będzie 1500 lub 700 zł — po spełnieniu regulaminowych warunków.

2 lata działalności Związku Zawodowego

- W grudniu zebranie sprawozdawczo-wyborcze
- Już prawie 500 członków związku

Niezależny Samorządny Związek Zawodowy Pracowników Fabryki Wagonów przygotowuje się do zebrania sprawozdawczego związku, które ma się odbyć w miesiącu grudniu. Zgodnie z zapisem Statutu będzie to zebranie delegatów, bowiem stan liczebny związku przekroczył 400 osób i wynosi na dzień 31 października 483 członków. W tym celu przeprowadzono wybory delegatów z zastosowaniem

klucza 1 delegat na 5 członków. Równocześnie w wydziałach i działach zakładu utworzono grupy związkowe i dokonano wyboru przewodniczących grup. Zarząd związku zwraca się do wszystkich członków związku oraz załogi o zgłaszanie do zarządu swoich uwag o pracy związku, a szczególnie jego zarządu oraz problemach, którymi w zakładzie i środowisku związek winien się zająć. I. B.

W numerze:

- BANK KRWI DLA PRACOWNIKÓW ZAKŁADU
- ◆ O KONIECZNOŚCI OSZCZĘDZANIA ENERGII ELEKTRYCZNEJ
- ◆ PRZYGOTOWANIA DO WYBORÓW W ZWIĄZKU
- ◆ PROGRAM DZIAŁANIA ZWIĄZKU
- ◆ O POTRZEBIE HONOROWANIA PRACY KADRY INŻYNIERYJNO-TECHNICZNEJ

Wagonowiec

MIESIĘCZNIK ZAŁOGI FABRYKI WAGONÓW „ŚWIDNICA”

Nr 10(104)

PAŹDZIERNIK 1984 R.

KOŁO HONOROWYCH DAWCÓW KRWI

Bank Krwi dla pracowników zakładu Dar krwi — darem życia

W dniu 1 lipca br. w zakładzie z inicjatywy grupy honorowych dawców krwi utworzono Koło Honorowego Krwiodawstwa, które obecnie liczy już 50 członków. Prezesem Koła wybrany został pracownik wydziału W-1 Henryk Przyborowski, w skład zarządu wybrani zostali natomiast Jan Rączkowski (W-4), Jan Radwański (W-8) i Stefan Sliwa (W-8).

Koło nasze zostało zarejestrowane w PCK jako siódme koło, mówi prezes Koła Henryk Przyborowski. Mimo, że działamy tak krótko, jesteśmy najliczniejszym i najbardziej prężnym kołem w Świdnicy. Od czasu założenia koła do końca września br. nasi członkowie oddali 15 litrów krwi. Obecnie jest nas 50-ciu, ale nie jest powiedziane, że wkrótce nie będzie nas więcej. W zakładzie jest jeszcze kilku

krwiodawców, którzy nie zgłosili jeszcze do nas akcesu, serdecznie ich do nas zapraszamy.

Uchwaliliśmy, że dwukrotnie w ciągu roku członkowie naszego koła oddadzą honorowo krew w celu założenia Banku Krwi dla wszystkich pracowników naszego zakładu.

Utworzenie Koła Honorowego Krwiodawstwa, kontynuuje dalej Henryk Przyborowski, umożliwi nam działalność na rzecz naszych członków, którą w pewnym zakresie finansuje Stacja Krwiodawstwa. Organizować będziemy wycieczki, imprezy rekreacyjne, sportowe itd. Poprzez Koło mamy możliwość występowania o nadawanie odznaczeń państwowych i resortowych, które są nadawane za odpowiednią ilość oddanej krwi. Wielu moich kolegów posiada odznaki Honorowego Dawcy Krwi III i II stopnia, natomiast ja sam za, oddanie 25 litrów krwi zostałem odznaczony przez Radę Państwa Złotym Krzyżem Zasługi.

W czasie spotkania, które odbędzie się w naszym Klubie Zakładowym w dniu 24 listopada br. z okazji przypadających

w dniach od 22 do 26 listopada br. Dni Krwiodawstwa, naszym członkom zostaną wręczone Odznaki Honorowego Dawcy Krwi III, II i I stopnia. Odznaka I stopnia zostanie wręczona koleźce Janowi Radwańskiemu, który oddał dotychczas 28 litrów krwi, tego najcenniejszego z leków. Do najbardziej ofiarnych krwiodawców oprócz Jana Radwańskiego zaliczyć należy: Jana Rączkowskiego (W-4), który oddał 18 litrów krwi, Stefana Sliwę z W-4 — 15 litrów krwi, Andrzeja Szajbnera i Zbigniewa Drużyńskiego z W-8, którzy również oddali po 15 litrów krwi, Romana Stora z TN — 14 litrów krwi, Jerzego Pawlaka z W-1 dawcę 13 litrów krwi i Stanisława Wojtalę z W-2, który oddał 10 litrów krwi.

Zapraszam wszystkich chętnych, mówi Henryk Przyborowski, do udziału w naszym spotkaniu, które odbędzie się 24 listopada br..

Dar krwi — darem życia, tak w skrócie można mówić o honorowym krwiodawstwie. Nie dodać do tego więcej nie można. AS

List gratulacyjny z Jednostki Wojskowej

Z jednostki wojskowej do dyrekcji naszego przedsiębiorstwa trafiło pismo o następującej treści:

PODZIĘKOWANIE
Z prawdziwą przyjemnością komunikujemy, że odbywający służbę wojskową pracownik Wazdych zakładów ob. szer. WAJDZIK ROBERT swoją sumienną pracą, zapalem w szkoleniu i służbie, wysokim stopniem osobistego zdyscyplinowania przyczynia się do umacniania siły i gotowości bojowej naszego wojska. Nienaganna postawa i zachowanie zjednały mu powszechny szacunek oraz uznanie przełożonych i kolegów.

Za przykładowe wychowanie członka Waszej załogi na dobrego obywatela Polskiej Rzeczypospolitej Ludowej, Dyrekcji, Radzie Zakładowej oraz organizacji politycznym — serdecznie dziękujemy. Uprzejmie prosimy o powiadomienie załogi o obywatelskiej postawie i wzorowym wykonywaniu obowiązków przez wyżej wymienionego.

Z żołnierskim pozdrowieniem
Zastępca Dowódcy
Jednostki Wojskowej
ds. Politycznych
Dowódca
Jednostki Wojskowej

Oszczędzajmy energię elektryczną

Wszyscy pamiętamy doskonale nasz krajowy kryzys energetyczny i jego skutki, z końca lat siedemdziesiątych i dwóch pierwszych lat obecnej dekady. Przez ostatnie lata zdążyliśmy nieco zapomnieć o tym, ale nie dlatego, że energetyka zwiększyła swoją zdolność energotwórczą, ale dlatego, że przemysł pracował znacznie poniżej swoich możliwości produkcyjnych. W międzyczasie w energetyce brakowało większych środków na inwestycje, megawatów przybyło tyle co w elektrowni w Belchatowie, aktualnie dysponujemy mocą rzędu 27 557 megawatów. Zwiększyła się natomiast awaryjność, a zmniejszyła zdolność produkcyjna elektrowni, natomiast zapotrzebowanie przemysłu i pozostałych działów gospodarki narodowej jak również ludności wzrosło. Zapowiada się więc nowy kryzys, który może odbić się na przemyśle. Sytuacja taka zmusza resort energetyki i Inspektorat Gospodarki Energetycznej do dyscyplinowania zużycia energii elek-

trycznej. Przemysł jako największy odbiorca energii zmuszony jest do zmniejszania energii (dokończenie na str. 3)

SYMON KOBYLŃSKI



— Ach, ileż więcej dozwolone, niż zabronione!

Ważna rola szkolenia ideologicznego

W m-cu sierpnia prowadzona była konsultacja związana z realizacją Uchwały XVI Plenum KC PZPR. Organizatorami otwartych zebrań konsultacyjnych były OOP, a brali w nich udział członkowie partii i bezpartyjni. Materiał z przebiegu konsultacji wraz z wyrażonymi opiniami był publikowany w „Wagonowcu” w dwóch numerach. Konsultacja wykazała wysoką rozwagę, zainteresowanie i troskę losami kraju, działalnością gospodarczą, ekonomiczną i społeczno-polityczną. Z konsultacji tej wynikało szereg zadań do działalności społeczno-politycznej i gospodarczej dla organów samorządowych i gospodarczych przedsiębiorstwa. Zgodnie z decyzją plenarnego posiedzenia KZ, materiał zebrany w trakcie konsultacji, winien być wykorzystany w praktycznej działalności przez wszystkie organy działające w przedsiębiorstwie.

Miesiąc wrzesień i październik w głównej mierze był podporządkowany działaniom związanym ze szkoleniem partyjnym. W dniu 13.09.84 r. — odbyło się posiedzenie egzekutywy KZ, na którym dokonano oceny przebiegu szkolenia partyjnego za okres 1983/84, oraz wytyczono cele i zadania na rok szkoleniowy 1984/85. Na egzekutywie tej między innymi zdecydowano o powołaniu do życia nowej formy szkolenia partyjnego dla partyjnych i bezpartyjnych tzw. „Szkoły Aktywu Robotniczego”, we wszystkich OOP zdecydowano natomiast odbywanie tzw. zebrań ideologicznych.

Zgodnie z wytycznymi KC PZPR, IX Zjazdem PZPR, historyczną prawdą 40-lecia Polski Ludowej, decyzjami Krajowej Konferencji Delegatów oraz kolejnych plenarnych posiedzeń KC uznano szkolenie partyjne najważniejszym instrumentem walki politycznej. Stąd też wypływa wysoka ranga, jaką przywiązuje się szkoleniu partyjnemu w naszej POP. Szkolenie partyjne to niezwykle ważny nurt pracy partyjnej. Aktualna sytuacja społeczno-polityczna w kraju charakteryzująca się złożonością procesów i wydarzeń, obfitująca w trudne pytania, stawia często ludzi aktywnych i myślących przed ciągłym wyborem: co uznać za słuszne, jak postąpić, jakich użyć argumentów? Aby wybór taki był słuszny z politycznego i gospodarczego, społecznego i moralnego punktu widzenia — potrzeba członkom partii rzetelnej wiedzy i ideowego przekonania. Upowszechnianie i pogłębianie tych umiejętności jest właśnie celem szkolenia partyjnego w naszej POP. Szkolenie partyjne — to przede wszystkim nauka politycznego myślenia, umiejętności kojarzenia faktów, wyciągania wniosków, przenoszenia wiedzy ogólnej, społeczno-politycznej na grunt członków partii i bezpartyjnych.

Przebieg szkolenia partyjnego w roku szkoleniowym 1983/84 ogólnie rzecz biorąc, egzekutywa KZ ocenia pozytywnie.



**CENTRUM
BADANIA
OPINII
SPOŁECZNEJ**

ul. Żurawia 4a
00-953 WARSZAWA
DZIAŁ USŁUG
TELEFON 0234 2134

NAPISZ LUB ZADZWOŃ:
• Jeśli wiesz, że trzeba iść dalej, to napisz Ci list i tym pisz.
• Zanim machasz ręką na wyzwanie, zanim staniesz z boku, napisz list zadawców: PODOBANIE, JAK ICHNI, I twoje opinie, przesłane być jedynakom.
• To właśnie Długo Ci Ciebie i innych!
• Aby coś zmieniło, trzeba to nazwać, zebrać, ocenić. I jeśli jest nasz cel.

Stwierdzono jednak mankamenty, do których zaliczono:

1. Brak systematyczności w odbywaniu zebrań szkoleniowych i realizacji zaplanowanej tematyki w niektórych OOP do których zaliczono OOP Nr 1 i 4.
2. Szkolenie partyjne odbywało się przy średniej frekwencji wynoszącej 70,8 proc. przy dużych jednak wahaniami średniej frekwencji od 40 do 93 proc.

Inauguracja szkolenia w Szkole Aktywu Robotniczego miała miejsce w dniu 24.X. br. a uczestnikami obok słuchaczy z naszego zakładu byli słuchacze ze ZWAP, ZEM i SFUP. Inauguracja szkolenia partyjnego dotycząca zebrań ideologicznych w OOP miała miejsce na poszerzonym plenarnym posiedzeniu KZ PZPR w dniu 29.X.84 r. zgodnie z wytycznymi wydziału ideologicznego KC PZPR. W wytycznych tych przedstawiony jest między innymi zestaw 12 tematów, z których co najmniej 6 powinno być omówione na zajęciach szkoleniowych.

Na efekty z tytułu szkolenia musimy poczekać — wyniki bowiem będą znane po zakończeniu roku szkolenia partyjnego. W trakcie trwania szkolenia musimy być w pełni zwrócić uwagę na czynnik kontrolny, oraz okresowe oceny i takie zadanie zostało postawione zespołowi d/s ideologiczno-propagandowych.

I SEKRETARZ KZ PZPR
Radosław Rej

Wybory do samorządu terytorialnego

ZEBRANIA KONSULTACYJNE I WYBORCZE

Miejska Rada Narodowa w Swidnicy informuje, że w ramach prac przygotowawczych do wyborów samorządu terytorialnego zorganizowano szereg spotkań z przedstawicielami partii, stronnictw politycznych i organizacji społecznych typujących kandydatów do samorządu z dyrektorami zakładów i instytucji o charakterze usługowym, przedstawicielami organów ścigania i wymiaru sprawiedliwości, w czasie których zapoznano uczestników z ich rolą i zadaniami w okresie kampanii wyborczej.

W harmonogramie prac wyborczych na najbliższy okres są przewidziane środowiskowe przedwyborcze zebrań konsultacyjnych w następujących terminach:

- 1) dnia 12 listopada 1984 r. o godz. 17-tej w Klubie NOT, ul. Basztowa dla rejonu działania ZGM nr 1,
- 2) dnia 12 listopada 1984 r. o godz. 17-tej w Szkole Podstawowej nr 13 przy ul. Jodłowej 21 dla rejonu działania ZGM nr 2,
- 3) dnia 14 listopada 1984 r. o godz. 17-tej w Urzędzie Miasta, ul. 1 Maja 21 dla rejonu działania ZGM nr 3,
- 4) dnia 14 listopada 1984 r. o godz. 17-tej w Domu Nauczyciela, al. Niepodległości 14 dla rejonu działania nr 4,
- 5) dnia 15 listopada 1984 r. o godz. 17-tej w Klubie NOT przy ul. Basztowej dla rejonu działania nr 5,
- 6) dnia 16 listopada 1984 r. o godz. 17-tej w Klubie Spółdzielni Mieszkaniowej przy ul. M. Skłodowskiej-Curie nr 23 dla rejonu działania ZGM nr 6.

Zebrań wyborcze do samorządu terytorialnego przeprowadzone będą w niżej podanych terminach:

- 1) dnia 26 listopada 1984 r. w Urzędzie Miejskim przy ul. 1 Maja 21 dla rejonu działania ZGM nr 1,

Wprowadzone stopniowo w przedsiębiorstwach zakładowe systemy wynagradzania mają spowodować większe zainteresowanie jakością pracy i produkcji, ustalać płace na poziomie zgodnym z warunkami i wynikami pracy. Następuje to po okresie,

organizacji i warunków pracy, zaangażowanej postawy twórczej i społecznej. Są to uzasadnione wymagania, ale aby je spełnić niezbędne jest właściwe honorowanie wysoko kwalifikowanej pracy, nie tylko zresztą inżynierskiej.

Podczas spotkania RG NOT z udziałem premiera Wojciecha Jaruzelskiego w dniach 19—20 października br. w Łodzi, przedstawiono „Wytyczne MPPiSS nr 44 z dnia 17.10.1984 r. w sprawie zakładowych systemów wynagradzania”. „Wytyczne” pro-

Płaca winna odzwierciedlać wartości pracy — pracy złożonej, twórczej i organizatorskiej

w którym płace nie spełniały funkcji motywacyjnej, a pracownicy nie orientowali się, od czego faktycznie zależy ich zarobek. Po r. 1980 nastąpił żywiołowy wzrost płac, przede wszystkim na stanowiskach robotniczych i całkowite zerwanie relacji między pracą i płacą. Napór żądań placowych doprowadził do całkowitego zniszczenia racjonalnego obliczania zarobków, a taryfikatory zaszerogowania odpowiadające posiadanym kwalifikacjom przestały mieć jakiegokolwiek znaczenie. Wystąpiły w związku z tym liczne deformacje, z których największą jest aktualna relacja średnich plac pracowników inżyniersko-technicznych do średnich plac pracowników zatrudnionych na stanowiskach robotniczych. W r. 1972 relacja ta wyrażała się wskaźnikiem 1,6:1; w r. 1978 1,2:1; a obecnie kształtuje się na poziomie 0,8:1. Jest to rezultat pewnych zjawisk gospodarczych i społecznych, między innymi niedoceniania poziomu fachowego i kwalifikacji pracowników. W wielu przedsiębiorstwach świadomie kształtuje się niechętny stosunek do kadry inżyniersko-technicznej, lekceważy się pracę inżynierską.

Od kadry inżyniersko-technicznej wymaga się wprowadzania postępu technicznego, poprawy

Trzeba zacząć zdawać sobie sprawę do czego prowadzi gospodarkę ewentualny zastój w postępie technicznym i rezygnacja z motywowania prac inżynierskich. Można snuć rozważania na temat wartości pracy fizycznej i umysłowej, koncepcyjnej i wykonawczej, udziału w tworzeniu zysku w przedsiębiorstwach przez poszczególne grupy pracownicze, ale nie można uchylać się od wprowadzenia prawidłowych relacji zarobków odpowiadających poziomowi nabytych kwalifikacji i wartości wysoko kwalifikowanej pracy. Główne czynniki, które winny warunkować właściwe proporcje plac to: wartość pracy i kryteria złożoności, samodzielności, odpowiedzialności i obciążenie psychiczne. Wydaje się, że są to obiektywne kryteria dla określenia średniej płacy różnych grup pracowniczych, odpowiadające kwalifikacjom. Trzeba wyraźnie podkreślić, że nie chodzi tu o kastowe traktowanie ludzi z dyplomami, ale o systemowe odzwierciedlenie wartości pracy złożonej, twórczej i organizatorskiej, która powinna być honorowana znacznie wyżej niż praca prosta i powtarzalna, choćby ta ostatnia połączona była z dużym wysiłkiem fizycznym.

Na XX Kongresie Techników Polskich, odbyłym w październiku 1982 r., sprawy plac inżynierskich i techników były poruszane bardzo często. Odpowiednie zapisy zostały zawarte w Uchwale Generalnej i w uchwałach wszystkich siedmiu zespołów problemowych. Problem plac inżynierskich i techników był tematem szeregu artykułów i spotkań Rady Głównej NOT. Zwrócono się do rządu o uwzględnienie realizacji systemu plac inżynierskich i techników w pracach rządu. W czerwcu 1983 r. powołano zespół roboczy NOT — MPPiSS d/s plac inżynierskich. W związku z uchwaleniem ustawy „O zasadach tworzenia zakładowych systemów wynagradzania”, przedstawiciele NOT zwrócili uwagę na mogące wyniknąć nieprawidłowości przy mechanicznym stosowaniu tej ustawy, a obecnie proporcje plac i zasady ich ustalania nie sprzyjają motywacji plac inżynierskich, ani zainteresowaniu załóg w rozwiązywaniu postępu technicznego w przedsiębiorstwie.

Uchwała Sejmu w sprawie samorządu załogi przedsiębiorstwa państwowego

(z dnia 10 października 1984 r.)

Sejm PRL po rozpatrzeniu informacji Komisji do spraw Samorządu Pracowniczego Przedsiębiorstw stwierdza, że w okresie jaki upłynął od oceny przedstawionej na swym posiedzeniu w czerwcu 1983 r. działalność samorządu pracowniczego poszerzyła uczestnictwo klasy robotniczej w zarządzaniu przedsiębiorstwami, pogłębiła poczucie odpowiedzialności załóg za efektywność gospodarowania, umacniając społeczny charakter zarządzania przedsiębiorstwami.

Rozwojowi samorządu pracowniczego sprzyjały prawidłowe w większości przedsiębiorstw stosunki między samorządem a administracją gospodarczą i związkami zawodowymi. Rozwojowi temu sprzyjały również działania rządu zmierzające do dalszego umocnienia samorządu jako organów przedsiębiorstw.

Sejm akceptuje dotychczasowe kierunki pracy Komisji do Spraw Samorządu Pracowniczego Przedsiębiorstw oraz pozytywnie ocenia działalność wojewódzkich punktów konsultacyjnych.

Sejm potwierdza stanowczą wolę konsekwentnego umacniania i rozwoju samorządu przedsiębiorstw państwowych w oparciu o pełne przestrzeganie przepisów dotyczących samorządu przez organa założycielskie i samorząd pracowniczy.

Sejm potwierdza, że obecnie podstawowym zadaniem samorządu pracowniczego jest dalsze umacnianie oddziaływania na rozwój przedsiębiorstw zgodnie z zadaniami i celami określonymi w Narodowym Planie Społeczno-Gospodarczym oraz troska o wzrost produkcji, obniżanie jej kosztów i podnoszenie jakości, o tworzenie atmosfery sprzyjającej przestrzeganiu norm prawnych, społecznych i moralnych wśród załóg i ogółu pracujących.

Sejm PRL zwraca się do członków rad pracowniczych, do załóg przedsiębiorstw państwowych o zwiększenie aktywności we wdrażaniu reformy gospodarczej i pogłębianiu odpowiedzialności ludzi pracy za umacnianie socjalistycznych stosunków produkcji.

(PAP)

ponują, by rozpiętość pomiędzy przeciętnym wynagrodzeniem podległego zespołu pracowników, a zarobkami mistrza nie była niższa niż 1:1,1; w wypadku starszego mistrza bądź technika nie mniejsza niż 1:1,2; zaś inżyniera 1:1,3. Jeśli w danym zakładzie pracy tego rodzaju proporcje zostały już osiągnięte, proponuje się następujący kształt przeciętnych zarobków: w wypadku mistrza — 1,3; starszego mistrza lub technika — 1,4; inżyniera — 1,6.

Wydane przez ministra Pracy, Placy i Spraw Socjalnych „Wytyczne” są pierwszym krokiem na drodze porządkowania systemów plac. Wspólne działania NOT i MPPiSS mają na celu zachęcenie inżynierów i techników do wzmocnienia wysiłków na rzecz poprawy efektywności i wydajności pracy do działań innowacyjnych i organizatorskich. Taki układ motywuje do kształcenia się, zdobywania wyższych kwalifikacji oraz ich rzetelnego wykorzystania. Obecnie zostało to odwrócone i efektem bezpośrednim jest spadek zainteresowania studiami technicznymi wśród młodzieży, w tym młodzieży robotniczej i chłopskiej.

„Wytyczne” zalecają także kołom zakładowym SNT aktywne uczestniczenie w pracach związanych z wprowadzaniem nowych zakładowych systemów wynagrodzeń.

KF

DECYZJE RADY PRACOWNICZEJ

Tematem posiedzenia Rady Pracowniczej w dniu 10 października 1984 r. było rozpatrzenie wniosków o zawieszenie względnie umorzenie pożyczek z ZFM, rozpatrzenie wniosków stowarzyszeń o przystąpienie FWS w charakterze członka zbiorowego względnie o przekazanie pomocy finansowej oraz podjęcia decyzji w sprawie premii frekwencyjnej za miesiąc październik br.

W sprawie zawieszenia względnie umorzenia pożyczek z ZFM, Rada Pracownicza przychyliła się do zgłoszonych wniosków, zawieszając spłatę jednej pożyczki w kwocie 250 tys. zł na budowę domu jednorodzinnego na okres 5 lat oraz umarzając jedną pożyczkę w kwocie 6500 zł udzieloną na wkład mieszkaniowy.

W drugiej grupie tematycznej Rada Pracownicza:

- oddaliła wniosek Społecznego Komitetu Przeciwalkoholowego o przystąpienie FWS w charakterze członka zbiorowego,
- oddaliła (jednomyślnie) wniosek Stowarzyszenia Pomocy Mieszkaniowej dla Sierot, z siedzibą w Poznaniu o przekazanie pomocy finansowej i podjęła równocześnie decyzję o wystąpieniu na Ogólnym Zebraniu Delegatów przy podziale zysku za r. 1984 o przeznaczenie części zysku na pomoc mieszkaniową na rzecz sierot z Państwowego Domu Dziecka w Bystrzycy Górnej.
- podjęła decyzję o przekazaniu 5 tys. zł dla Związku Ociemniałych Żołnierzy PRL.

W sprawie premii frekwencyjnej za miesiąc październik 1984 r. Rada Pracownicza podjęła uchwałę, zgodnie z którą kwotę 3.152.911 zł pozostającą na IV kwartał br. należy wykorzystać w całości w miesiącu październiku br. wskutek czego wartość premii frekwencyjnej za ten miesiąc ulegnie zwiększeniu o ok. 50 proc.

Ogólnopolskie spotkanie związkowców

W dniu 7.09.1984 r. w czasie obrad kolegium przewodniczących ogólnokrajowych organizacji związkowych utworzyła się Grupa Inicjatywna złożona z przedstawicieli ogólnopolskich organizacji związkowych, której celem jest przygotowanie reprezentatywnego ogólnopolskiego spotkania przedstawicieli związków zawodowych, które ma się odbyć w dniu 24.11.1984 r. w HUCIE SZOMBIERKI w Bytomiu.

Na spotkaniu tym wypracowane zostaną tezy programowe oraz sposób dochodzenia do utworzenia ogólnopolskiego porozumienia związków zawodowych. Do organizacji związkowych rozesłano projekt „Programu działania polskiego ruchu zawodowego, stan obecny i najbliższe zadania”, celem wyrażenia poglądu i uwag na temat rozwoju ruchu związkowego.

Nasz cel — to socjalizm bez wypaczeń. Cel ten zrodzony z uzasadnionego niezadowolenia klasy robotniczej jest naszą soczewką, przez którą będziemy patrzeć i oceniać działania państwa i jego administracji w stosunku do ludzi pracy. Jesteśmy świadomi, że socjalizm nie da się zbudować bez nas — bez udziału ruchu zawodowego. I zadanie to na siebie bierzemy. Sprostanie temu możemy jednocząc wysiłki całego odrodzonego ruchu związkowego wszystkich jego ogniw. Jedność ruchu zawodowego miała zawsze w naszym kraju znaczny wpływ na konsolidację całego społeczeństwa. Najnowsza historia naszego narodu nie była wolna od błędów i kryzysowych sytuacji. Także ruch związkowy, jako reprezentant szerokich rzesz pracujących nie ustrzegł się biurokratycznych metod pracy. Dziś bogatsi o te doświadczenia, szczególnie mocno zaakcentowane w sierpniu 1980 roku naturalnym wybuchem społecznego buntu, którego wyrazicielem byli ludzie pracy — klasa robotnicza, zobowiązani jesteśmy do tworzenia gwarancji programowych, prawnych i organizacyjnych, które strzec będą socjalistycznych zasad ustrojowych, zapewnią materialną i duchową rozwój jednostki, społeczeństwa i ojczyzny.

Jesteśmy powszechną, dobrowolną organizacją społeczną ludzi pracy, niezależną od administracji państwa.

Oszczędzamy energię elektryczną

(dokończenie ze str. 1)
gocłonności produkcji jak również do racjonalnego i oszczędnego korzystania z energii elektrycznej.

Zakład nasz jako jeden z większych konsumentów energii elektrycznej posiada określone przez Inspektorat Gospodarki Energetycznej kwartalne limity zużycia energii elektrycznej oraz limity mocy w godzinach szczytu rannego i wieczornego. Kwartalny limit zużycia energii wynosi dla naszego zakładu 3760 MWh, natomiast limity mocy w szczycie rannym 3,2 MWh, a w szczycie nocnym w granicach od 2 do 2,8 MWh tj. ok. 1/10.000 mocy krajowej.

Przekroczenie limitu zużycia powoduje prawie, że pięciokrotny wzrost kosztów energii w stosunku do kosztów energii w godzinach szczytu i ponad siedmiokrotny wzrost w stosunku do kosztów energii w porze dziennej. Koszt każdej kilowatogodziny wynosi przy przekroczeniu aż 15 zł.

TEZY PROGRAMOWE

stwowej, samorządną w działaniu, sojusznikiem Polskiej Zjednoczonej Partii Robotniczej w realizacji jej dziejowej misji urzeczywistnienia ideałów socjalizmu.

Jako organizacja niepaństwowa, współtworząca system politycznej organizacji społeczeństwa, korzystamy z ustawowych gwarancji. Samorządnie określamy swoje programy, struktury organizacyjne, stanowimy prawa wewnątrzwiązkowe. Nasze długofalowe strategiczne cele polityczne, ekonomiczne, socjalne i kulturalne wpisują się w program odnowy życia publicznego. Jesteśmy świadomi tego, że pomyślny rozwój państwa, wynikający stąd wzrost jego autorytetu i znaczenia w skali międzynarodowej, stanowi podstawowy warunek poprawy położenia materialnego ludzi pracy i stwarza realną perspektywę pokonania obecnych trudności.

Polska Rzeczpospolita Ludowa jest dla nas socjalistycznym państwem, w którym władza należy do ludzi pracy miast i wsi. Stanowimy część składową systemu społeczno-politycznego, którego podstawowe zasady utrwalone zostały w normach Konstytucji PRL.

Polski ruch zawodowy w swej ponad stoletniej tradycji rozwinał i kształtował się w ścisym związku z przeobrażeniami społecznymi i politycznymi. Tradycje jego jedności sięgające działalności klasowych związków zawodowych z okresów II Rzeczypospolitej zostały ugruntowane w pierwszych powojennych latach odbudowy kraju. Polscy związkowcy byli w pierwszych szeregach tych co dźwigali Ojczyznę z ruin i wojennej pożogi. Odtwarzali miejsca pracy, rozwijali pęd do wiedzy i nauki. W tych niełatwych latach związkowe programy sprzyjały rozwijaniu aktywności ludzi pracy w sferze produkcji, oświaty, kultury, sportu i wypoczynku. Związki zawodowe działając z pełnym zaangażowaniem, wiarą i przekonaniem o lepszej i sprawiedliwej przyszłości, opowiedziały się od zarania PRL za polityką i programem, których rze-

cznikiem i realizatorem stała się partia.

Jesteśmy dziś 4,5 milionową organizacją, stanowimy potężną siłę polityczną. Tym większą, że w naszych szeregach są ludzie pracy z przemysłu i rolnictwa, pracujący pod ziemią i na morzu, intelektualiści i technicy — czytamy w części ideowej programu.

W następnej części, program nakreśla zadania związku, wśród których najważniejsze to:

1. Bronić prawa i interesów ludzi pracy.

Będziemy konsekwentnie zwalczać wynaturzenia biurokracji, niesprawiedliwość społeczną, wszystkie zjawiska i działania, które utrudniają życie i przeczą godności ludzkiej. Waleczyć będziemy o sprawiedliwy podział dóbr i równość w obliczu prawa, właściwe warunki startu zawodowego młodego pokolenia, o bezpieczeństwo socjalne polskich rodzin.

Wymaga to działań na rzecz:

- tworzenia spójnego i klarownego, konsekwentnie realizowanego i bezwzględnie przestrzeganego prawa;
- praktycznej realizacji prawa do odpowiednio zorganizowanej pracy, wynagradzanej stosownie do warunków i wymagań w jakich jest wykonywana. Istotną rolę do spełnienia muszą mieć nowe układy zbiorowe pracy, a także umowy społeczne zawierane w zakładach pracy;
- inicjowania zasadniczych zmian w obowiązujących prawie i tworzenie nowych bardziej przydatnych regulacji prawnych;
- pracy nad kodeksem pracy, ustawą o związkach zawodowych i innymi aktami;

Potrzebna pomoc zakładów pracy i waluta wymienna

Trudne problemy świdnickiego szpitala

Jest ich wiele, dziś pomówimy o dwóch. Przed laty w połowie „tłustych” lat siedemdziesiątych, świdnicki przemysł zawsze chętny i żywo reagujący na potrzeby — zakupił dla świdnickiego szpitala cenną aparaturę. Było to, m. in. przyrząd zwany „gastrofibroskopem”, produkowany przez japońską firmę „OLIM-PUS” i przeznaczony do badania przewodu pokarmowego, najczęściej żołądka i dwunastnicy. Zastępuje on niekiedy, a może raczej uzupełnia badanie radiologiczne w przypadkach np. choroby wrzodowej żołądka czy dwunastnicy — żeby tylko o najczęstszym zastosowaniu przyrządu powiedzieć. Aparat pracuje w oparciu o światłowody, które przekazują z wnętrza przewodu pokarmowego kolorowy obraz z możliwością jego fotografowania.

Jak każdy aparat i ten ulega technicznemu zużyciu. Producent gwarantuje wykonanie ok. 1000 zabiegów. Nasz wykonał ich jak dotąd ponad 2500. Jednak mimo troskliwej nad nim opieki, zbliża się jego kres. Należałoby postarać się więc o nowy. Tym bardziej, że dysponujemy kadrą wyszkolonych fachowców, a zabiegi są wykonywane ku pożytkowi i zadowoleniu pacjentów. Tylko skąd wziąć ca. 20 tys. dolarów? — bo tyle aparat kosztuje.

Może znalazłby się wśród świdnickich potentatów przemysłowych, zakład zasobny w dolary, a jednocześnie życzliwy dla sprawy, Zyskałby, jak sądzę, bardzo wielką wdzięczność wielu pacjentów, dla których badanie

- stalej poprawy warunków pracy i racjonalnego wykorzystania czasu pracy;
- prawa do bezpłatnego oraz efektywnego leczenia w oparciu o przemysłową służbę zdrowia;
- zapewnienia odpowiednich warunków wypoczynku dla pracowników i ich rodzinom;
- rozwoju opieki przedszkolnej umożliwiającej aktywizację zawodową kobietom;
- rozwoju kultury na bazie własnych ośrodków i domów kultury, klubów i świetlic;
- rozwoju twórczości amatorskiej i objęcia nad nią mecenatu;
- utrzymania sieci bibliotek zakładowych i rozwoju czytelnictwa;
- racjonalnego wykorzystania bazy sanatoryjnej.

2. Aktywny współdziałanie w życiu gospodarczym kraju.

Chcemy kształtować nasz los. Mieć wpływ na zachodzące zmiany społeczne i gospodarcze. Mobilizować ludzi pracy do efektywnej działalności produkcyjnej. Pomagać dochód narodowy. Jesteśmy gotowi uczestniczyć w kształtowaniu i realizacji zadań społeczno-gospodarczych na wszystkich szczeblach i strukturach gospodarki narodowej. Do tego niezbędne jest:

- udostępnienie związkom zawodowym wszelkich danych, informacji i analiz, na bazie których podejmowane są decyzje;
- działanie poprzez swoich członków i innych ludzi pracy na rzecz stałego wzrostu dochodu narodowego;
- efektywny udział w doskonaleniu systemu zarządzania;
- określenia roli i zasięgu konsultacji społecznych;
- stworzenia warunków współuczestniczenia w podziale dochodu narodowego.

3. Kształtowanie postaw.
Kształtowanie postaw w tym kształtowanie etyki zawodowej, kultury pracy, otaczanie szacunkiem i uznaniem ludzi sumiennych i przy-

kładnie pracujących oraz czuwanie nad przestrzeganiem zasad współzależności społecznego to jedno z ważniejszych zadań naszego związku. Ta sfera powinna obejmować:

- oświatę robotniczą;
- tworzenie warunków umożliwiających młodym, zdolnym robotnikom ukończenie średnich i wyższych szkół;
- kształtowanie postaw nawiązujących do tradycji robotniczych wyrażających się szacunkiem dla pracy i solidarnością między ludźmi pracy;
- kształtowanie właściwych stosunków międzyludzkich w sferze produkcji.

Niezależnie od zadań programowych, istnieje potrzeba organizacyjnego umocnienia ruchu związkowego, doskonalenia działań sprzyjających podnoszeniu znaczenia i roli naszego związku. Przedstawiając z małymi skrótami projekt programu działania związku, mamy nadzieję, że przybliżymy załodze jego problematykę i stworzymy możliwość czynnego uczestnictwa w życiu związku i bezpośredni udział w kształtowaniu jego struktur oraz wyrobienie sobie spojrzenia na rolę związku w codziennym życiu załogi naszego zakładu.

Jan Biłos

RADNI I ICH KOMISJE

Znamy już „przydziały” naszych radnych — pracowników zakładu, do poszczególnych komisji Miejskiej Rady Narodowej w Świdnicy.

Najliczniej jesteśmy reprezentowani w Komisji d/s Samorządu, w której pracować będą Adam Bętkowski, Jan Przytarski i Mieczysław Rozwens. W Komisji d/s Handlu i Usług działać będą Czesław Łukowicz i Wacław Wcisło, natomiast w pracach Komisji d/s Kultury i Sportu uczestniczyć będzie Euzebiusz Janus, a w pracach Komisji d/s Oświaty i Wychowania Czesław Baryła.

fm

40-LECIE POWROTU ZIEM ZACHODNICH I PÓŁNOCNYCH

Wystawa w Wałbrzychu

W ramach ogólnopolskich obchodów 40-lecia powrotu Ziem Zachodnich i Północnych, Muzeum Okręgowe w Wałbrzychu przygotowuje wystawę, na której w oparciu o zachowane dokumenty przedstawiona będzie historia Wałbrzycha i województwa wałbrzyskiego od r. 1945. Wystawa ma zaprezentować osiągnięcia zakładów przemysłowych, instytucji kulturalnych i oświatowych, a także zmiany w leżnictwie, turystyce.

Chcąc zaprezentować historię, dorobek i przemiany jakie przeszły w przedsiębiorstwie od r. 1945, dyrekcja Fabryki Wagonów zwraca się z apelem do byłych pracowników, jak również do aktualnie zatrudnionych o przegłębienie swoich domowych archiwów i odszukanie starych fotografii, dokumentów, legitymacji, zaświadczeń itp. dokumentujących działalność fabryki począwszy od r. 1945. Dokumenty te można udostępnić bezpośrednio Muzeum Okręgowemu w Wałbrzychu, ul. 1 Maja 9 tel. 248-45 bądź przekazać do działu Organizacyjno-Prawnego w terminie do końca 1984 r.

Jak zapewnia dyrektor Muzeum Okręgowego, wszystkie wypożyczone materiały po zlikwidowaniu wystawy zostaną zwrócone ich właścicielom.

WAGONOWIEC 3

Dar krwi-darem życia

22—26 listopada

DNI KRWIODAWSTWA

Mirosław Ryniec

NIESTEPLIWI

Wagonowcom uczestnikom rajdu
Gorce—Pieniny

autor

Ponaglani prętami deszczu
szturmowali zawzięcie
rozmokłe garby
stromych kopców...

tętniące serca
siódme poty...
chodziły niskie chmury...

Zdyszane wiewiórki słów
grzęzły zabłoconą przelęczą
po prześwit rozstaniecznionej Szczawnicy

Nazajutrz przyjęli
poranną komunię słońca
w roztoconym pejzażu Goreów
kolce jezyn, dzikich róż
bronili Turbacz...
słuchali pogwarków lasu
zmiennego oblicza
wchłaniali balsamiczne powietrze
szczęśliwi, że istnieją
młody sownicowy porównywał
usta młej do szkarlatu jarzębin
oczy do wilgotnego zenitu błękitów
włosy do płomienia jesiennego miedzi
kiedy pod obolale nogi
nawinęli szczyt
poczęli hamować
męczące zejście
do Nowego Targu...

Zaliczyli spocone Korony
Wąwóz Homoli, Czorsztyn, Nidzicę
przewodnik po zamku Francisek
zaśpiwoł:

„Jesceć nie zbójwoł
dopierok próbwoł
z bucka na jedlicke
w lesiek przeskakowł”

W nietrwałych oczasch
Pieniny jak sznur perełek — ponieśli
droga najtrudniejszego zwyciężenia
s i e b i e!

Nowy system zapisywania dat

Nowy rok rozpocznie się dnia... 85-01 01, czyli po prostu pierwszego stycznia 1985 r. Tyle tylko, że inaczej będziemy to już zapisywać. Najpierw rok (w formie pełnej lub skróconej) potem miesiąc i wreszcie dzień — oznaczone każdorazowo dwoma cyframi. Taką decyzję podjęto w Polskim Komitecie Normalizacji Miar i Jakości ustanawiając Polską Normę PN-82/n-01204. Pełna nazwa — „numeryczne zapisywanie dat i czasu dnia” do stosowania we wszystkich działach gospodarki narodowej.

Nowy system wprowadzono po to, by ujednolicić dotychczasowe obyczaje i zbliżyć je do tego, co w tym względzie obowiązuje w stosunkach międzynarodowych, do tego, co rozumieją komputery na całym świecie. Takie było zresztą zalecenie Międzynarodowej Organizacji Normalizacyjnej (ISO) wydane w roku 1971. Świat podporządkował się temu w większości już wcześniej, teraz my — w tej dziedzinie — usiłujemy dogonić świat.

Kto musi zastosować się do nowej normy? Ci którzy zajmują się bieżącą korespondencją handlową, dokumentacją handlową,

przewozową, systemem elektronicznego przetwarzania danych itp. Słowem — normę wprowadzono na potrzeby gospodarki. Owszem będą również i wyjątki — na przykład gdy trzeba będzie wydać zarządzenie czy pismo o kólnie zawierające datę pisaną w sposób tradycyjny. Również w korespondencji prywatnej czy też w trakcie rozmowy i wystąpienia, bardziej zręczne będzie operowanie dotychczasowym systemem podawania dat.

U nas w przedsiębiorstwie początek nowego systemu zapisywania dat wiąże się jeszcze z latami siedemdziesiątymi. Jak dotąd jest on w miarę konsekwentnie stosowany przez pracowników zaplecza technicznego, a w szczególności przez pracowników Zakładowego Biura Konstrukcyjnego i działu Głównego Technologa. Obecnie do nowego systemu przygotować się muszą pozostali pracownicy, przy czym największą pracę oczekuje przy eksploatacji systemów przetwarzania danych. Przy nowym systemie zapisywania dat w pierwszym okresie wynikiem zapewne trochę zamieszania, ale miejmy nadzieję, że szybko to nam wejdzie w nawyk.

Jeszcze raz o „grzybobraniu“

Przed miesiącem opublikowaliśmy refleksje jednego z uczestników grzybobrania, z tej części która odbywa się w autobusie. Okazuje się, że opisywane wycieczki są niczym w porównaniu z tym, co zaprezentowali w zakładowym autobusie pracownicy wydziału W-1 i W-5 w dniu 19 października br. W dniu tym wyjątkowy pokaz barbarzyństwa i zdziczenia uczestników grzybobrania, doprowadził do bójki wewnątrz autobusu (pod wpływem alkoholu oczywiście) w wyniku której kierowca autokaru został uderzony w głowę, co mogło doprowadzić do niebezpiecznego wypadku drogowego.

W tej sytuacji kierowca zmuszony został do udania się przed budynek RUSW, którego funkcjo-

nariusze zatrzymali do wyjaśnienia 5 najbardziej agresywnych grzybiarzy tj. Henryka P., Juliana U., Wiesława M., Janusza U. i Kazimierza W. Czterech pierwszych jest pracownikami wydziału W-1, natomiast piąty pracuje na W-5.

Opis autobusu po grzybobraniu jest świadectwem kultury jego pasażerów. Trudno mówić jednak o kulturze, jeśli jak informuje dział Głównego Mechanika, w autobusie stwierdzono wyjątkowy brud na podłodze i siedzeniach, zniszczoną konstrukcję jednego fotela, dużą ilość butelek po winie i wódce, rozsypane śmieci i niedopalki.

Jak więc widać nie wszyscy jeszcze dorosli do korzystania z autobusów...

„WAGONOWIEC” miesięcznik Fabryki Wagonów „Świdnica” w Świdnicy, ul. Strzebińska 35. Redaguje kolegium.

Druk: Dolnośląskie Zakłady Graficzne, Zakład nr 4, Rynek 34 58-100 Świdnica Śl., zam. 2712-1-4-01216 1500 11 84 Z-21

Teatr

KAMIEŃ NA KAMIENIU

W teatrze „Kalambur” we Wrocławiu w reżyserii Bogusława Litwińca, wystawiana jest sztuka „Kamień na kamieniu” oparta na głosnej powieści Wiesława Myśliwskiego o tym samym tytule.

Spektakl składa się z krótszych i dłuższych scen, a łącznikiem między poszczególnymi sekwencjami jest główna postać dramatu — Szymek Pietruszka. Ciekawa jest scenografia do tego spektaklu markująca wnętrze typowej wiejskiej chaty. Po otwarciu drzwi łatwo przekształca się ona w powiatowy urząd, remizę strażacką czy pole bitwy partyzanckiej. Oto pomieszanie historii i współczesności, ludzi i rzeczy budować ma trwałe miejsce polskiej wsi, która umierając — ciągle żyje w ludziach.

Spektakl trwa prawie 4 godziny i jest formą sceniczną epopei chłopskiej. Ambicją spektaklu jest zobrazowanie życia wsi polskiej. Mamą tutaj stereotypy wiejskiego wesela, mordobicia po wódce, miłości wsiowej i konfliktów urzęd—chłop. W „Kamieniu na kamieniu” jest kilka momentów prawdziwie pięknych. Rubaszny dowcip i ironia przechodząca w czysty liryzm wymieszany z goryczą. Jest to spektakl zmuszający do refleksji każdego widza. Spektakl, który warto zobaczyć.

Wyjazd do Teatru „Kalambur” we Wrocławiu, Zakładowe Koło Przyjaciół Teatru zorganizuje w miesiącu grudniu br. Szczegóły w afiszach. Zapraszamy.

Szczepan Bakalarczyk



Rys. E. Dyka

(Życie Raf.)

Liga TKKF

PIŁKARZE NAJLEPSI

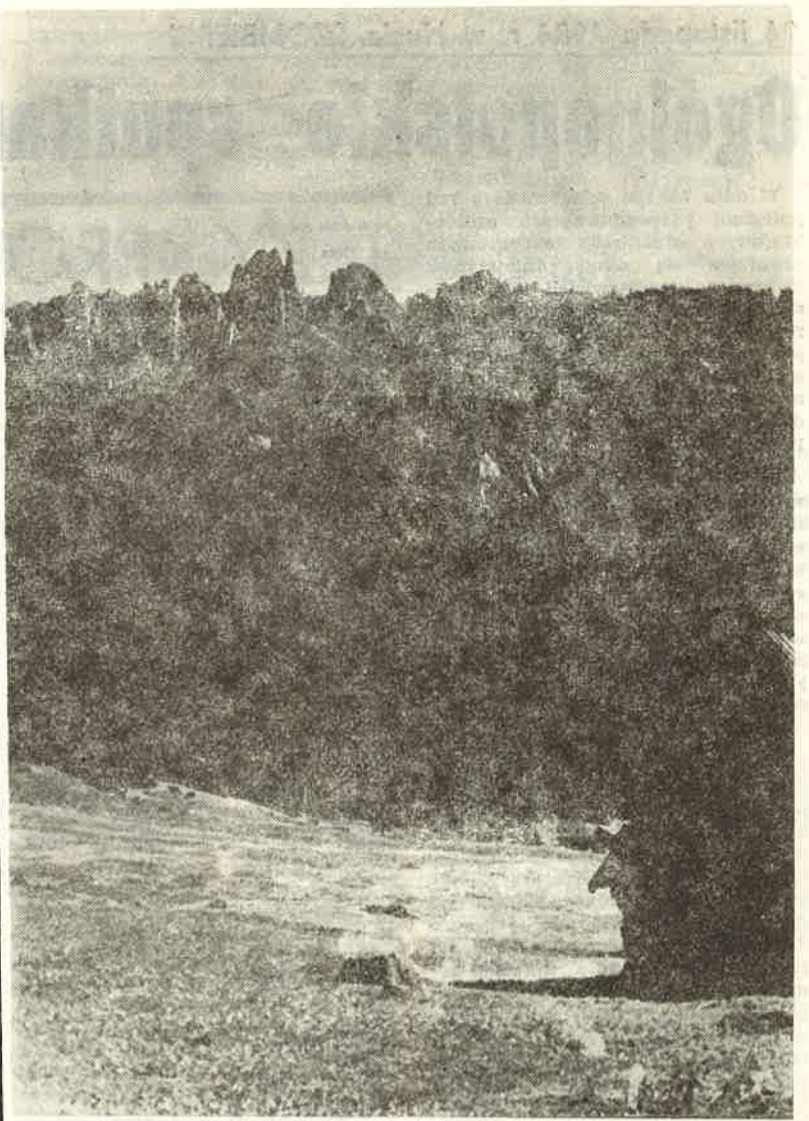
w województwie

21 października br. w Wałbrzychu odbyły się mecze piłkarskie Wojewódzkiego Finału Mistrzów Ligi TKKF-1984 w piłce nożnej. Wojewódzki Finał zakończył się pełnym sukcesem naszych piłkarzy, którzy do licznych poprzednich sukcesów dopisali jeszcze jeden w postaci I miejsca i pucharu ZW TTKF w Wałbrzychu.

W meczu finałowym o pierwsze miejsce drużyna FWS pokonała drużynę kopalni „Thorez” Wałbrzych. W normalnym czasie gry, mecz zakończył się rezultatem 1:1. Rozstrzygnięcie przyniosły dopiero rzuty karne, które zakończyły się wynikiem 7:6 dla naszej drużyny. Trzecie miejsce w rozgrywkach zajęła drużyna Kłodzkiego Przedsiębiorstwa Budowlanego, a czwarte drużyna ZPB „Bielbaw” z Bielawy.

Drużyna wystąpiła w składzie: Piotr Piotrowicz (TE), Ryszard Dorawa (W-5), Piotr Konarski (TM), Stanisław Rymisz (TN), Jan Magierski (W-3), Henryk Chmielewski (TM), Andrzej Rak (TM), Andrzej Matuszak (TM), Janusz Zalizowski (TB), Tadeusz Madura (W-4), Jerzy Madura (TE), Tadeusz Masny i Marian Sobolewski (HZ).

Gratulujemy zwycięstwa i życzymy utrzymania prymatu w następnych rozgrywkach.



Tatry

Koniec roku 1984

7 dni wolnych, 3 dni pracy

Ciekawie zapowiada się koniec bieżącego roku pod względem wzajemnych proporcji między dniami wolnymi od pracy, a dniami pracy jako takimi.

Kończący się tegoroczny kalendarz, licząc od 22 grudnia zapisze się 7 (siedmioma) dniami wolnymi od pracy oraz tylko 3 dniami roboczymi, wliczając w dzień

roboczy bardzo nietypowy dzień sylwestrowy 31 grudnia. Faktycznie więc dni roboczych będzie tylko dwa. Odrabiając w dniu 8 grudnia br. — dzień wigilijny 24 grudnia uzyskamy blok 5 kolejnych dni wolnych od pracy od 22 do 26 grudnia. Następne dwa dni wolne od pracy przypadną na 29 i 30 grudnia.

KRZYŻÓWKA

1	2	3	4	5	6	7		
8					9			
12	13	14	15			16		
		17				18		
19					20			
		21		22				
23				24				
25				26				

ZNACZENIE WYRAZÓW

POZIOMO: 1) roślina z rodziny cistronkowanych o liściach skórzastych i dużych kwiatach, 5) biedny, 8) szelma, 9) ruchliwa ulica miasta, 10) legendarny potwór, 11) pisemny dowód otrzymania czegośkolwiek, 12) osłabienie tkanek organizmu, 16) pomieszczenie mieszkalne, 17) samica ryb gotowa do tarła, 19) cierpienie, 20) ssak domowy, 21) jednostka wagi, 23) na niej zapasnicy, 24) rzeka CSRS, NRD, RFN, 25) może być turystyczny, 26) pięć pierwszych ksiąg Starego Testamentu.

PIONOWO: 1) może być jakości lub szkolna, 2)cytat, aforyzm, maksyma — umieszczone na początku utworu literackiego, 3) wędrowny śpiewak

przygrywający na lirze, 4) napój alkoholowy, 6) 1801—50 ekonomista francuski, zwolennik liberalizmu gospodarczego, 7) pogróżka, 11) sidła na zwierzyne, 13) jest w zakładowej orkiestrze dętej, 14) rzeka w USA i Kanadzie, 15) solowy utwór operowy, 18) sarni, jeleni, smaczny na pieczeń, 22) narzędzie do kucia metali.

Opracował
Szczepan Bakalarczyk

Rozwiązanie krzyżówki z nr 9(103)
POZIOMO: praktyk, wagon, obelisk, kran, szum, alarmy, atom, afereza, zbik, wir, ibis, Erie, Kama, waran, alka.
PIONOWO: ploza, afery, triumf, kiks, Alkmaar, orator, zlew, liberia, rakietka, Yeti, ziomek, skra.