

Praca w kuźni najtrudniej poddaje się postępowi

ODZNACZENIA ZAKŁADOWE

- 37 pracowników odznaczonych odznaką „ZASŁUŻONY PRACOWNIK FWŚ”
- 5 osób otrzymało odznakę „ZASŁUŻONY DLA FWŚ”

W czasie akademii jaka odbyła się w dniu 21 marca br. w Teatrze Miejskim z okazji Dnia Metalowca wręczono dla długoletnich i wyróżniających się pracowników odznaki „Zasłużony pracownik FWŚ”. Lista odznaczonych tym razem jest bardzo długa, gdyż łącznie aż 37 nazwisk, z tym że odznaki w stopniu złotym otrzymało 31 pracowników, w tym grupa 20 pracowników o najdłuższym stażu pracy w FWŚ, odznaki w stopniu srebrnym otrzymało 4 pracowników, zaś odznaki brązowe 2 pracowników.

Ponadto dla 5 osób nie będących pracownikami przedsiębiorstwa przyznano odznaki honorowe „Zasłużony dla FWŚ”. Odznaki te przyznano dla następujących osób: Władysław Andrzejewski — kierownik Rejonu Odbiorczego PKP przy Fabryce Wagonów, Wasilij Subbotin starszy inspektor W/O „Maszynoimport, dr med. Ryszard Andrzejak i dr med. Franciszek Wojciechowski z Kliniki Chorób Zawodowych Akademii Medycznej we Wrocławiu, Stanisława Saganika — pionier zakładu, obecnie emerytka.

A oto lista odznaczonych pracowników zakładu, po nazwisku w nawiasie informacja o ilości przepracowanych lat w FWŚ oraz aktualnym miejscu zatrudnienia.

Odznaka „Zasłużony pracownik FWŚ” w stopniu złotym: Tadeusz Stępień (38, TW), Mieczysław Kunaszewski (37, TT), Józef Stogiński (36, TB), Józef Wachon (36, TP), Michał Ziarnik (36, TE), Jerzy Madura (36, TT), Stefan Adamus (35, TE), Wacław Uss (35, W-8), Jan Zakrzewski (35, TN), Józef Czernicki (34, DKJ), Tadeusz Ciarkowski (34, TN), Jan Faryna (35, W-1), Ignacy Hydzik (35, W-3), Tadeusz Kilański (35, TN), Marian Leśniewski (35, TM), Lucjan Małek (35, W-3), Stefan Osiewala (35, W-5), Marian Tokarski (35, TE), Urszula Borowska (35, RK), Stanisław Kaszuba (35, TT), Józef Jopek (30, W-8), Józef Gill (30, TE), Adam Grelkierewicz (29, W-1), Julian Kolbusz (32, DKJ), Zbigniew Marczuk (30, TN), Jan Miłkowski (30, TT), Kazimiera Raczyska (32, W-4), Genowefa Mackiewicz (31, TP), Irena Sikora (30, EZ), Alfons Stener (27, W-3), Sylwester Urban (31, W-4).

Odznaka „Zasłużony pracownik FWŚ” w stopniu srebrnym: Jacek Michalak (20, TT), Emilia Myszakowska (16, W-4), Henryk Pruski (17, ZOI), Stanisław Zys (19, BHP).

Odznaka „Zasłużony pracownik FWŚ” w stopniu brązowym: Wiesław Borgosz (14, TT), Marian Cybruch (15, W-4).

Odznaczonym składamy serdeczne gratulacje.

W numerze:

PIERWSZE ODZNACZENIA ZAKŁADOWE Z OKAZJI 40-LECIA POWROTU ZIEM ZACHODNIH I PÓŁNOCNYH DO MACIERZY, O PARTII, SZTANDAR ZAŁOGI — TWOIM SZTANDAREM, ZDJĘCIA Z ARCHIWUM, TURYSTYKA I REKREACJA

Wagonowicz

MIESIĘCZNIK ZAŁOGI FABRYKI WAGONÓW „ŚWIDNICA”

Nr 1-3 (106-108)

STYCZEŃ-MARZEC 1985 R.

Konferencja Sprawozdawcza KZ PZPR

Partia odradza się w działaniu

Przy dużej frekwencji z udziałem 72 z 77 delegatów odbyła się w dniu 16 lutego br. zakładowa Konferencja Sprawozdawcza PZPR. Oprócz delegatów, w zebraniu sprawozdawczym uczestniczyli I sekretarz KW PZPR Józef Nowak, kierownik ROPP w Świdnicy Stanisław Gleba, I sekretarz KM PZPR Adam Czyż i prezydent miasta Świdnicy Adam Markiewicz. Wysoka frekwencja na konferencji zasługuje tym bardziej na uwagę, że konferencja odbyła się w wolną sobotę. O mnogości poruszanych spraw w trakcie samego sprawozdania jak i w dyskusji świadczy fakt, że obrady konferencji trwały 5 godzin, samo zaś odczytanie przez I sekretarza KZ PZPR Radosława Reja, sprawozdania z 14-miesięcznego okresu działalności POP trwało 43 minuty. Można powiedzieć, że obrady konferencji sprawozdawczej, wypowiedzi dyskutantów są odzwierciedleniem problemów jakimi żyje fabryczna organizacja partyjna, przedsiębiorstwo i

członkowie partii. Partia odradza się w działaniu — hasło konferencji jest jak wynika z działalności POP nie tylko hasłem, ale rzeczywistością.

Obrady konferencji sprawozdawczej rozpoczęły się od nietypowego w ciągu ostatnich kilku lat wydarzenia. Tym wydarzeniem było wręczenie legitymacji kandydackich PZPR dla Ryszarda Grabowskiego (GOP nr 1), Bogdana Klimka (OOP nr 11) i Andrzeja Rypińskiego (OOP nr 3).

W następnej kolejności nastąpiło wręczenie dyplomami i nagrodami książkowymi wyróżniających się aktywistów z poszczególnych OOP. Wyróżnienia otrzymało 18 członków partii. Nazwiska wyróżnionych zamieszczamy na str. 2.

Zasadniczym tematem konferencji było sprawozdanie za okres od 25 listopada 1983 r. do 16 lutego br. Trudno jest w pełni zrelacjonować w skrócie sprawozdanie wygłoszone przez I sekretarza KZ PZPR R. Reja. W znacznym zakresie problemy poruszone w sprawozdaniu występują w wywiadzie z R. Rejem, który jest umieszczony w tym numerze gazety.

Jako pierwszy zabrał głos w dyskusji przewodniczący zarządu NSZZ Zbigniew Mazurkiewicz. Mówił on o rozwoju i działalności związku zawodowego w fabryce. Obecnie związek zawodowy liczy już ponad 600 członków, w tym 130 emerytów i rencistów. Do związku należy 150 członków partii. W ciągu roku związek zawodowy podwoił swoją liczebność. Z. Mazurkiewicz mówił o działalności związku zawodowego w sferze socjalno-bytowej wskazał na funkcje obronne związku. Drzwi do związku są otwarte dla każdego, mówił, związek nie ogranicza swojej działalności wyłącznie do swoich członków. W sprawie stanowiska związku zawodowego do podwyżek cen żywności powiedział, że podwyżki nie mogą w sposób drastyczny obniżać poziomu życia społeczeństwa. Czynnikiem przeciwdziałającym podwyżkom powinna być dobra i wydajna praca. Powinniśmy zadać sobie wszyscy pytanie, czy pracujemy pełne 8 godzin, czy pracujemy tak, jak jest nas na to stać. Zbyt często obserwuje się złą organizację pracy, przerwy w pracy z braku dostaw materiałowych.

O działalności OOP, problemach związanych z rozwojem

szeregów partyjnych, pracą z młodzieżą, mówili Cz. Białaszewski, J. Gil, Cz. Łukowicz i W. Kozłowski. W młodzieży widzieli przyszłość szeregów partyjnych i społeczeństwa socjalistycznego, powiedział Cz. Białaszewski.

Problemy związane z brakiem pracowników, zbyt niskimi płacami, zaopatrzeniem materiałowym poruszyło kilku dyskutantów. O problemie zatrudnienia dotyczącym narzędziowni mówił Cz. Białaszewski. Mówiąc o tych sprawach zwrócił uwagę, że ze względu na niskie zarobki, z narzędziowni zwolniło się z pracy 10 pracowników, zaś dalszych 9 złożyło wypowiedzenia. Młodzież nie podejmuje pracy w narzędziowni ze względu na niskie płace.

Jan Natanek mówił o problemach zaopatrzeniowych, a zwłaszcza o braku pokrycia materiałowego na produkcję wyrobów objętych zamówieniem rządowym. Zwrócił też uwagę na bezwzględną potrzebę racjonalnego gospodarowania materiałami oraz na potrzebę zwalczania marnotrawstwa.

Trudne sprawy szkolnictwa przyzakładowego były tematem wypowiedzi Jana Biłosa. Obserwuje się upadek szkolnictwa zawodowego w kraju i w zakładzie. W najlepszym okresie dla ZSZ przy FWŚ kształciło się w niej 520 uczniów, obecnie zaś zaledwie 90. Dawniej zakład corocznie

dokończenie na str. 2

31 MARCA CZAS PRZESUWAMY o godzinę do przodu

W nocy z soboty na niedzielę, z 30 na 31 marca br. wprowadzony będzie w naszym kraju czas letni. Z czasu środkowoeuropejskiego — przesuwając wskazówki zegara o godzinę do przodu — przejdziemy na czas właściwy trzydziestemu południkowi długości geograficznej wchodniej.

Operacji tej dokonujemy po dniu równonocy wiosennej. W zależności od roku przesuwano już wskazówki w marcu, w kwietniu, maju, a nawet i w czerwcu, cofano — pod koniec września lub na początku października, po dniu równonocy jesiennej.

Przesunięcie wskazówek zegara w ostatnią marnocową noc będzie przeprowadzone w Polsce po raz 21. Zmiana — z punktu widzenia astronomicznego — numeracji godzin przeprowadzona była w naszym kraju w latach 1946-49, 1957-64 oraz od r. 1977.

Nie będziemy przytać tu liczb obrazujących zyski energetyczne jakie osiągnie się dzięki operacji: CZAS LETNI, podamy tylko, że podczas każdego miesiąca obowiązywania tego przesuniętego czasu zarabiamy ponad dobę jasnego dnia; w ciągu półroczu czasu letniego ponad tydzień darmowej energii słonecznej.

SZTANDAR ZAŁOGI — TWOIM SZTANDAREM

- Wszyscy jesteśmy fundatorami
- Wczasy zagraniczne dla 3 osób z wylosowanymi numerami

Z początkiem br. Prezydium Ognia Patriotycznego Ruchu Odrodzenia Narodowego przy Fabryce Wagonów „Świdnica” wystąpiło z inicjatywą ufundowania Sztandaru Fabryki Wagonów „Świdnica”. Apel ten podjęły wszystkie organizacje społeczno-polityczne, organizacje zawodowe i stowarzyszenia działające w przedsiębiorstwie.

Projekt plastyczny sztandaru opracowany przez Jerzego Wojewodę został już przekazany do

wykonania do specjalistycznego zakładu pracy. Koszt wykonania sztandaru ma zostać sfinansowany z odpisu nagród z zysku jak również ze składek załogi. Aby przybliżyć załodze ideę sztandaru oraz jego wygląd, wydrukowana została kolorowa reprodukcja sztandaru, która rozprowadzana jest wśród pracowników fabryki. Reprodukacja ta stanowi coś w rodzaju „cegiełki”, której sprzedaż powinna w jakimś stopniu sfinansować koszt wykonania sztandaru.

SZYMON KOBYLŃSKI



— Panie kolego! Czy mając słuszność muszę mieć ponad argumenty???

(Polityka)

UCHWAŁA KONFERENCJI SPRAWOZDAWCZEJ KZ PZPR Z DNIA 16 LUTEGO 1985 r.

Delegaci, zebrani na Konferencji Sprawozdawczej po zapoznaniu się ze sprawozdaniami Komitetu Zakładowego, Zakładowej Komisji Kontroli Partyjnej i Zakładowej Komisji Rewizyjnej — stwierdzają, że w okresie sprawozdawczym KZ i ZKKP realizowały zadania wynikające z uchwały Konferencji Sprawozdawczo-Wyborczej z dnia 25. 11.1983 r. oraz Uchwał Instancji nadrzędnych.

Obecna kadencja Komitetu Zakładowego charakteryzuje się dużym nasileniem działań politycznych, które wynikają z dynamiki życia społeczno-politycznego kraju i określają zadania polityczne do realizacji przez Komitet Zakładowy na drugą część bieżącej kadencji.

Zgodnie z wytycznymi IX Zjazdu PZPR oraz uchwałami kolejnych posiedzeń KC, wytycznymi instancji wojewódzkich i miejskiej PZPR oraz własnymi, wynikającymi z potrzeb politycznych, społecznych i gospodarczych, Konferencja Sprawozdawcza uzupełnia program działania przyjęty na Konferencji Sprawozdawczo-Wyborczej z dnia 25.11. 1983 r. o następujące zadania:

1. Zgodnie z Uchwałą XII Plenum KC podjąć bardziej zdecydowane działania w kierunku rozwoju fabrycznej organizacji Związków Zawodowych poprzez inspirowanie członków partii w angażowaniu się w działalność związkową.

2. Zwrócić szczególną uwagę na te punkty programu działania, które dotyczą konsolidacji szeregów partyjnych oraz kształtowania prawidłowych postaw na rzecz stabilizacji i normalizacji życia społeczno-politycznego w przedsiębiorstwie.

3. Współdziałać z organizacją młodzieżową ZSMP mając na uwadze podniesienie jej prestiżu oraz stopnia oddziaływania na młodą część załogi w celu pozyskania jej dla partii oraz większego zaangażowa-

nia w życiu społeczno-ekonomicznym zakładu.

Szczególnie zadanie to dotyczy OOP, które winny włączyć aktywność ZSMP do prac egzekutywy.

4. W dalszym ciągu udoskonalać formy i metody pracy w KZ i OOP PZPR i przedsiębiorstwie w polityce kadrowej zgodnie z Uchwałą XIII Plenum KC wykorzystując w tym celu wnioski z oceny kadry kierowniczej i bieżące rozmowy indywidualne.

5. Zgodnie z Uchwałą IX Zjazdu i polityką kadrową PZPR zapisaną w Uchwale XIII Plenum KC przeprowadzać okresowe oceny członków partii działających w organach samorządowych ze szczególnym uwzględnieniem pracowników na stanowiskach kierowniczych.

6. Zgodnie z Uchwałą XVII Plenum KC spełniać kontrolną funkcję politycznego zabezpieczenia realizacji zadań gospodarczych przedsiębiorstwa, zgodnie z CPR-em na 1985 rok współdziałać i współuczestniczyć w podejmowaniu decyzji ekonomicznych wspólnie ze wszystkimi organami społeczno-politycznymi.

W szczególności dużo uwagi należy zwracać na pilne opracowanie i wdrożenie motywacyjnego systemu plac oraz realizowanie zakładowego programu rozwoju techniki i automatyzacji procesów produkcyjnych poprzez właściwe kierunki inwestowania.

7. Podjąć bardziej skuteczne działania w zakresie rozwoju szeregów partyjnych poprzez:

- skuteczniejsze oddziaływanie na bezpartyjnych w tym szczególnie na młodych pracowników,
- prowadzić skuteczniejszą pracę ideową z wytypowanymi pracownikami,
- w bardziej zdecydowany sposób współdziałać w tym zakresie z organizacją młodzieżową ZSMP,
- zobowiązać egzekutywy OOP do większej operatywności i skuteczności w działaniu.

8. Prowadzić dalej działania zmie-

rzające do podnoszenia rangi i znaczenia zebranych ogólnych i posiedzeń egzekutywy poprzez:

— kształtowanie zaangażowanych postaw

— udoskonalanie treści przydzielanych zadań partyjnych oraz ściśle określanie terminu realizacji i oceny uzyskanych efektów.

9. Doprowadzić do powołania Rady Programowej radiowęzła i gazety zakładowej „Wagonowiec” w celu ujęcia pracy ideologicznej i propagandowej w konkretny plan. Do działań propagandowych włączyć zadania wynikające z uchwał XVI i XVII Plenum KC PZPR, program obchodów 40-tej rocznicy powrotu Ziem Zachodnich i Północnych oraz kampanią wyborczą do Sejmu PRL.

Konferencja zobowiązuje KZ PZPR do analizy wniosków i uwag w protokole obrad i włączenia ich do operatywnych planów pracy.

Swidnica, dnia 16 lutego 1985 r.

Konferencja Sprawozdawcza
KZ PZPR

Program obchodów 40-lecia powrotu Ziem Zachodnich i Północnych do Macierzy

Bogaty program imprez

Dla uczczenia 40-lecia powrotu Ziem Zachodnich i Północnych do Macierzy, w przedsiębiorstwie opracowano bogaty program obchodów mieszczący w sobie imprezy oficjalne, wystawy, zebrania, spotkania, konkursy jak i imprezy turystyczne i rekreacyjne. Obchodom 40-lecia patronuje w naszym zakładzie Ogniwo PRON, pod którego kierownictwem powstał program.

Program ujmuje szereg różnorodnych imprez, część z nich, a właściwie większość organizowanych jest przez wyznaczone organizacje i konkretnych ludzi. Jednym słowem są ludzie odpowiedzialni za ich organizację. Część imprez, a właściwie tematów może być zrealizowana pod warunkiem aktywnego włączenia się pracowników. Można powiedzieć tak o konkursie na wspomnienia opatrzone hasłem „Moje 40-lecie”, czy też konkursie dla twórców amatorów w takich dziedzinach jak rzeźba, malarstwo i fotografika. Konkursy wtedy tylko spełnią oczekiwania organizatorów jeśli znajdą się ludzie, którzy zechcą ciekawie opisać swoje wspomnienia mieszczące się w okresie 40-lecia, czy nawet zrelacjonować wspomnienia innych pracowników. Dotyczy to tak samo twórców amatorów, których wielu pracuje w naszym zakładzie. Konkurs czeka na ludzi z talentem i wyobraźnią.

Podobnie przedstawia się sprawa z wystawą zdjęć i dokumentów dotyczących zakładu i załogi z pierwszych lat powojennych oraz z okresu po utworzeniu FWS w r. 1951. Wiele bardzo cennych dokumentów osobowych czy kadrowych, zdjęć, dyplomów itp. znajduje się w posiadaniu pracowników, w ich domowych archiwach. Dokumenty te czy zdjęcia mają ogromną wartość dokumentalną, jak również poznawczą zwłaszcza dla młodego pokolenia i mogłyby znakomicie wzbogacić wystawę. Oczywiście po wykorzystaniu byłoby zwrócone ich właścicielom.

Wyróżnienia dla aktywistów partii

W trakcie zakładowej konferencji sprawozdawczej PZPR w dniu 16 lutego br. dla szczególnie wyróżniających się aktywistów PZPR działających w oddziałowych organizacjach partyjnych wręczone zostały dyplomy oraz nagrody książkowe. Wyróżnionych w ten sposób zostało 18 członków partii, są to: Wacław Kozłowski, Emil Figiela, Władysław Łysak, Marian Kierczak, Antoni Szkolak, Stefan Michałowski, Kazimierz Gutkowski, Józef Gill, Zbigniew Twardowski, Stanisław Kruczek, Ryszard Cyrbes, Wiesław Borgosz, Jerzy Chorzemski, Władysław Andrzejewski, Czesław Białaszewski, Euzebiusz Janus, Stefan Słowikowski i Józef Komorowski.

Mamy sukcesy, ale musimy jeszcze wyeliminować niedociągnięcia

(rozmowa z I sekretarzem KZ PZPR
Radosławem Rejem)

Organizacja partyjna znajduje się w trakcie kampanii sprawozdawczej, oceniającej między innymi roczny okres pracy POP w przedsiębiorstwie. Jak tow. sekretarz ocenia ten okres, jakie najważniejsze zadania były realizowane przez organizację partyjną w tym okresie?

Kampania sprawozdawcza ma za cel dokonanie oceny pracy i działań organizacji partyjnej, przy czym bardzo ważnym momentem jest rozliczenie się z przyjętego programu na konferencji sprawozdawczo-wyborczej. Ostatni okres to okres dużego

tempa pracy i dużej ilości problemów, które trzeba rozpatrywać, wdrażać i realizować. Zobowiązują nas do tego uchwały wyższych instancji partyjnych. Na przestrzeni r. 1984 główne zadania wynikały przede wszystkim z uchwały XIII Plenum KC PZPR w sprawie zadań dotyczących polityki kadrowej, uchwały XIV Plenum KC PZPR o zadaniach organizacji partyjnych we wdrażaniu reformy gospodarczej i realizacji zadań gospodarczych. Należy powiedzieć jeszcze o XII Plenum KC PZPR, o roli i zadaniach klasy robotniczej, jak również o uchwałach plenarnych XVII Plenum o umacnianiu demokracji i XVIII Plenum o zabezpieczeniu realizacji zadań r. 1985 i jego zgodności z CPR. Z uchwał tych wynikały dla nas bardzo ważne zadania, które wymagały dobrego przygotowania prac, opracowania harmonogramów realizacji i przechodzenia z tymi zadaniami do członków partii działających w OOP, ponieważ tam odbywa się praktyczna realizacja tych zadań.

Według oceny egzekutywy KZ PZPR r. 1984 był dla naszej organizacji pracowity i zapisałiśmy w nim wiele pozytywnych zjawisk.

W czym się to przejawia?

Nastąpiła dalsza konsolidacja szeregów partyjnych, zwiększyła się skuteczność działań OOP wyrażająca się poprawą systematyczności w pracy, przez co praca jest bardziej efektywna. OOP z większą odpowiedzialnością i większą skutecznością podchodziły do realizowanych zadań. Uwidaczniało się to w rozpatrywaniu tematyki wewnątrz partyjnej, w przydzielaniu zadań i kontroli ich realizacji, w oddziaływaniu na członków partii w zakresie inspiracji w rozwoju szeregów związkowych, współdziałaniu z organami samorządu czy grupami związkowymi.

Jak mi wiadomo uczestniczył tow. sekretarz we wszystkich ze-

fm

(dalszy ciąg na str. 3)

Konferencja Sprawozdawcza KZ PZPR

Partia odradza się w działaniu

(dokończenie ze str. 1)
cznie przyjmował do pracy 120 absolwentów. Władze oświatowe hamują dopływ uczniów do przyzakładowych szkół zawodowych, w tym również do naszej szkoły przyzakładowej. Świadczy o tym ustalenie limitu na rok szkolny 1985/86 w ilości 60 uczniów w zawodzie operator urządzeń skrawających oraz 30 uczniów (dzieci) w zawodzie ślusarz-sprawacz. Takie limity podcinają działalność szkoły i nie liczą się w najmniejszym stopniu z potrzebami zakładu na pracowników wykwalifikowanych.

O działalności organizacji młodzieżowej w swoim wystąpieniu mówił przewodniczący ZZ ZSMP Kazimierz Hydzik. Organizacja młodzieżowa wychodzi z marazmu, podejmując szereg działań i inicjatyw oraz zwiększając swoją liczebność. Koło ZSMP z wydziału W-4 wystąpiło z inicjatywą zbiórki pieniężnej dla głodujących mieszkańców Etiopii. 23 osoby uczestniczyły w olimpiadzie wiedzy społeczno-politycznej, zorganizowano Turniej Młodych Mistrzów Techniki, wyłaniając laureatów, przeprowadzony będzie plebiscyt na najlepszego mistrza i wychowawcę młodzieży, podejmuje się pracy na rzecz zakładu w ramach Funduszu Akcji Socjalnej Młodzieży.

Wdrażanie reformy gospodarczej, praca kadry technicznej i jej zaangażowanie we wdrażaniu nowej techniki, przykładem czego może być opracowanie konstrukcji i wdrożenie do produkcji nowych wyrobów, rozpoczęcie działań w zakresie robotyzacji, działalność na rzecz poprawy warunków pracy oraz bhp było tematem wystąpienia z-cy dyrektora d/s technicznych W. Sza-

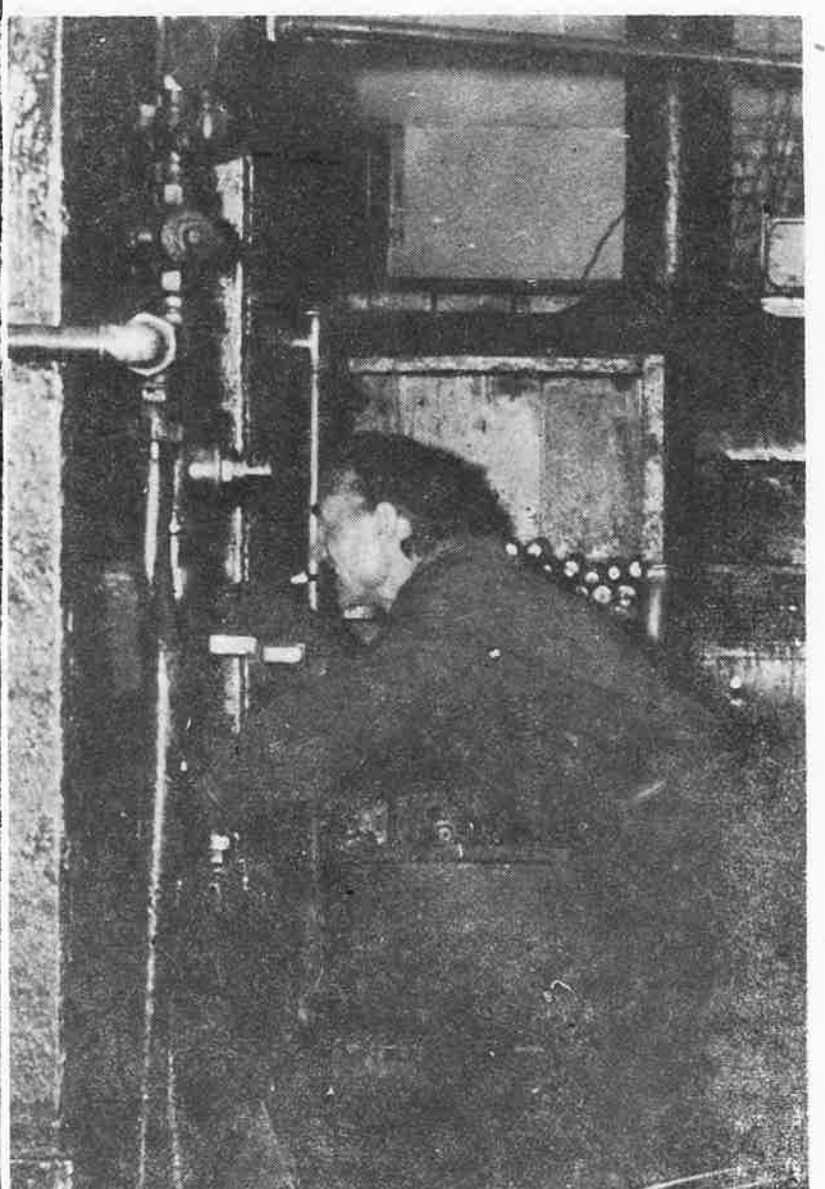
rolety. Kadra techniczna podnosi swoje kwalifikacje na studium podyplomowym zorganizowanym dla naszych inżynierów. Praca kadry technicznej stanowi istotny czynnik efektywnego działania przedsiębiorstwa i jego rozwoju.

W swoim wystąpieniu I sekretarz KM PZPR A. Czyż omówił przebieg kampanii sprawozdawczej PZPR w Swidnicy, zaliczając organizację partyjną FWS do najlepszych w mieście. Równie pozytywną ocenę otrzymała fabryka za realizację zadań produkcyjnych. Fabryka Wagonów uzyskała w 1984 najwyższą dynamikę produkcji i sprzedaży w Swidnicy oraz jako jedyny zakład w mieście uzyskała prawidłowe relacje między przyrostem średniej płacy, a wydajnością pracy.

Adam Markiewicz prezydent miasta Swidnicy zabierając głos w dyskusji mówił o realizacji zadań na rzecz miasta przez Fabrykę Wagonów. Odzwierciedla się to w podjęciu przez fabrykę funkcji generalnego wykonawcy przedszkola, czy w świadczeniu pomocy dla Fabryki Domów. Równocześnie Adam Markiewicz zaapelował o pomoc na rzecz szkół w ramach Narodowego funduszu Pomocy Szkole.

I sekretarz KW PZPR Józef Nowak w swojej wypowiedzi poruszył tematykę związaną z przebiegiem kampanii sprawozdawczej, zadaniami partii i członków partii. Mówił też o problemach związków zawodowych oraz o zbliżającej się 40-tej rocznicy rozgromienia faszystów i powrotu Ziem Zachodnich i Północnych do Macierzy. I sekretarz KW PZPR podkreślił również dokonania organizacji partyjnej Fabryki Wagonów w bieżącej kadencji.

fm



Pozycja do pracy nie jest najwygodniejsza...

Konsultacja nad założeniami projektu ordynacji wyborczej do Sejmu PRL

Dobiegła końca ponad dwumiesięczna społeczna konsultacja nad założeniami do projektu ustawy „Ordynacja wyborcza do Sejmu Polskiej Rzeczypospolitej Ludowej”. Jak pamiętamy również i w naszym zakładzie odbyło się zebranie w trakcie którego dyskutowano o projekcie ordynacji. Zebranie to odbyło się 19 lutego br.

W trakcie tego zebrania, uczestnicy wyrazili opinię, że bierne prawo wyborcze powinno przysługiwać tak jak dotychczas od 21 roku życia, wybory powinny trwać 1 a nie 2 dni i powinny się odbywać tylko na obszarze państwa, sejm powinien liczyć 460 posłów, a więc tyle ile obecnie, ilość posłów wybieranych w regionach wyborczych nie powinna przekroczyć 15 proc. Ponadto uczestnicy tego zebrania zdecydowaną większością głosów wyrazili swoje stanowisko, że lista kandydatów winna być ułożona w kolejności alfabetycznej.

Rada Krajowa Patriotycznego Ruchu Odrodzenia Narodowego na posiedzeniu w dniu 18 marca 1985 r. rozpatrzyła wyniki konsultacji założeń do projektu ordynacji. W opublikowanym stanowisku Rada Krajowa PRON opowiedziała się m. in. za takimi rozwiązaniami wariantowymi, jakie były przyjęte w trakcie zakładowego zebrania konsultacyjnego.

Jednocześnie Rada Krajowa przedstawiła do rozpatrzenia szereg innych propozycji i ocen formułowanych przez uczestników konsultacji. W szczególności Rada Krajowa proponuje rozważenie następującej kompleksowej propozycji:

- Umieszczenie kandydatów na liście wyborczej w kolejności al-



fabetycznej; umieszczenie na liście regionalnej tyko tyko kandydatów ile mandatów przypada na dany region; uznawanie głosów bez skreśleń za ważne, z tym, że zaliczyć je należy po połowie każdemu z nich.

Ponadto Rada Krajowa przedstawia do wiadomości i do ewentualnego wykorzystania następujące propozycje:

- wprowadzenia jednomandatowych okręgów wyborczych, w których rywalizowałoby kilku kandydatów o jednakowej przynależności politycznej lub bezpartyjnych;
- umieszczenia na listach tyko tyko kandydatów, ile mandatów przypada na region lub zastąpienia list regionalnych jezną listą ogólnokrajową;
- uzależnienia ważności wyboru od uzyskania przez kandydatów bezwzględnej większości (50 proc+1) głosów wyborców ucze-

stniczących w głosowaniu, regionie lub kraju;

- wprowadzenia prawnego obowiązku tajnego głosowania lub takiego umieszczenia w lokalu wyborczym pomieszczeń za zasłoną, aby każdy wyborca musiał przez nie przejść, bez względu na to, czy zamierza czy nie dokonać skreśleń;

- uznania głosów bez skreśleń za nieważne, czyli wprowadzenia prawnego obowiązku głosowania przez skreślenie;

- zaznaczania swego poparcia dla określonego kandydata nie poprzez skreślenie innego lecz oznaczenie za pomocą znaku graficznego tego, za którym wyborca się opowiada;

- wprowadzenia zasady niełączenia mandatu poselskiego z zajmowaniem określonych stanowisk państwowych szczebla centralnego;

- przyjęcia zasady niełączenia członkostwa w konwentach wyborczych z kandydowaniem na posła

- przyznawania zebraniom przedwyborczym prawnej możliwości delegowania swego męża zaufania do komisji wyborczej;

- przyznawania grupom obywateli, zebraniom przedwyborczym lub załogom większych zakładów prawa do wysunięcia własnego kandydata na posła;

- upoważnienia Trybunału Konstytucyjnego, a nie Sądu Najwyższego do rozpatrywania zasadności obywatelskich protestów na ważność wyborów;

- uznania orzeczenia Sądu Najwyższego rozpatrującego protest na ważność wyborów za wiążące dla Sejmu;

- obniżenia do 444 liczby posłów do Sejmu.

Opr. FM

(ciąg dalszy ze str. 2)

braniach sprawozdawczych OOP. Którą z OOP można byłoby wyróżnić za jej działalność i za jej dokonania, za wywieranie wpływu na kształtowanie atmosfery pracy w swoim środowisku.

Osobiście uczestniczyłem w 12 z 13 zebrań sprawozdawczych OOP, przeprowadzonych od 17 stycznia do 7 lutego br. czyli w ciągu 20 dni. Osobisty udział w tych zebraniach dał mi bardzo wiele korzyści, gdyż bezpośrednio zapoznałem się z działalnością poszczególnych OOP, poznając przy okazji osiągnięcia i niedociągnięcia w ich pracy.

Mamy sukcesy, ale musimy jeszcze wyeliminować niedociągnięcia.

(rozmowa z I sekretarzem KZ PZPR Radosławem Rejem)

Kampanię sprawozdawczą w OOP oceniam bardzo wysoko, a ocena moja wynika z dużej, bo ponad 80 proc. frekwencji członków partii w zebraniach, z rzeczowych i konkretnych sprawozdań omawiających zarówno osiągnięcia jak i braki w działalności OOP oraz z tematyki i poziomu dyskusji. Dokonano analizy i oceny pracy wewnątrzpartyjnej, ideologicznej i gospodarczo-ekonomicznej. W trakcie dyskusji mówiono m. in. o zbyt mało skutecznym oddziaływaniu organizacji partyjnych czy członków partii na bezpartyjnych oraz nie wystarczającym wywieraniu wpływu na poprawę gospodarności i brak dostatecznego krytycznego spojrzenia na przejawy niegospodarności.

Do wyróżniających się w działalności organizacji oddziałowych zaliczyłbym OOP nr 1 (W-1), OOP nr 3 (W-3), OOP nr 5 (W-8), OOP nr 8 (TM, TE, TB), OOP nr 9 (TN) i OOP nr 14. Pozostałe pracują znacznie lepiej niż poprzednio, tym niemniej muszą dolożyć jeszcze starań w kierunku polepszenia pracy. Dotyczy to w szczególności OOP nr 4 (W-4), OOP nr 11 (RK, HZ, HM) i OOP nr 12 (administracja).

OOP wywierają rzeczywisty wpływ na panującą atmosferę społeczno-polityczną w przedsiębiorstwie jak również na nastroje. Panuje przez to samo w porównaniu do lat ubiegłych lepsza atmosfera w stosunkach międzyludzkich, wzajemnym zrozumieniu i życzliwości. Obecnie jest lepsza atmosfera do dobrej rzetelnej pracy, a to pozwoliło na osiągnięcie przez przedsiębiorstwo dobrych wyników ekonomicznych w r. 1984.

Jakie najważniejsze sprawy dominowały w trakcie dyskusji prowadzonej w czasie zebrań sprawozdawczych. Czy obok dyskusyjnych propozycji podwyżek cen i zwiększenia kosztów utrzymania, dyskutowało się na inne tematy ekonomiczne czy polityczne?

Dyskusja skupiła się głównie wokół spraw wewnątrzpartyjnych, ideologicznych, społeczno-produkcyjnych, sytuacji społeczno-ekonomicznej i płac. Z zagadnień wewnątrzpartyjnych skupiono uwagę na pracy OOP, dokonano obiektywnej krytycznej oceny osiągnięć i skuteczności działań, wskazując na istniejące jeszcze braki. Zwracano uwagę, że podstawy, dyscyplina i zaangażowanie członków partii nie zawsze są zgodne ze statutem członka partii i wystarczające w stosunku do aktualnych zadań. Wskazano na brak jeszcze pełnego zaangażowania członków partii w rozwoju ruchu związkowego, szeregów partyjnych i współdziałania z organizacją młodzieżową ZSMP.

Jakie inne sprawy oprócz wymienionych były dyskutowane przez uczestników zebrań?

Ze spraw produkcyjnych wskazywano na braki w organizacji pracy, braki w zaopatrzeniu materiałowym co ma ujemny wpływ na rytmikę produkcji, wydajność pracy, a co za tym idzie również ujemny wpływ na płace. Zwracano uwagę na nieprzygotowanie w pełni zakładu do zimy — szczególnie na nieszczel-

ne drzwi, braki szyb w oknach, niesprawne nagrzewnice. Wyrażano również niezadowolenie co do terminu (III kw. br.) wprowadzenia motywacyjnego systemu płac w przedsiębiorstwie.

Pozytywne opinie wyrażano o znacznym postępie w uporządkowaniu pomieszczeń socjalnych oraz uzyskanych wynikach ekonomicznych przez przedsiębiorstwo. Wyrażano również opinie na temat konsultowanej propozycji podwyżek cen, widząc w tym spadek stopy życiowej, szczególnie pracowników gospodarki uspołecznionej. Na zebraniach OOP obejmujących swym zasięgiem wydziały pomocnicze,

administrację i pośrednią produkcję mówiono też o niesprawnej strukturze płac w przedsiębiorstwie.

Jak tow. sekretarz ocenia „kondycję” organizacji partyjnej w FWS. Wiadomo, że w okresie lat 1980—1981 organizacja znacznie zmniejszyła swoją liczebność. Część członków partii świadomie zrezygnowała w przynależności, z części zrezygnowała sama partia, część ludzi odeszła na renty i emerytury, część do innych zakładów. Ile członków liczy obecnie organizacja. Ilu wśród nich jest nowych członków i kandydatów, którzy wstąpili do partii w tym okresie?

Przytoczone wcześniej fakty z działań POP świadczą o zdecydowanej poprawie „kondycji” naszej organizacji. Nie znaczy to, że moglibyśmy użyć stwierdzenia, że jest dobrze. Myślę, że najlepiej oddadzą to słowa wypowiedziane przez I sekretarza KC PZPR na XVI plenarnym posiedzeniu KC „Sprawy bardzo trudne poza nami — i niemniej trudne przed nami”.

Organizacja partyjna poniosła rzeczywiście poważne straty ilościowe. Na dzień dzisiejszy liczymy 243 członków i kandydatów. Przyczyny były różne, część członków zrezygnowała z przynależności sama, z części zrezygnowała sama partia. Znałe są przyczyny tych odejść. Proces ten został zahamowany już dużo wcześniej, niemniej w 1984 r. opuściło nasze szeregi dalszych 17-tu towarzyszy z tego 10-ciu z powodu nieprzebrzegania statutu, bądź na własną prośbę. 4-ch towarzyszy wzięło przeniesienie do innych organizacji — zmiana pracy, a 3-ch zmarło. Przyjeliśmy 6-ciu kandydatów w tym 3 podczas zebrań sprawozdawczych, notujemy więc ujemny bilans, który zobowiązuje nas do bardziej zdecydowanych działań w tym zakresie.

Jak potwierdza praktyka nie zawsze ilość świadczy o jakości, co znajduje również potwierdzenie w naszej organizacji.

Jakie motywy skłaniają obecnie ludzi do wstępowania do PZPR. Jaką politykę prowadzi tutaj KZ PZPR. Co można powiedzieć o tych ludziach, którzy wstąpili do partii. Jak organizacja widzi dalszy rozwój swoich szeregów?

Nie stosujemy obecnie dawnych praktyk w rozwoju szeregów partyjnych, nie planujemy rozwoju, nie wywieramy nacisku, jednym słowem nie walczymy o ilość, interesuje nas jakość. Nowo wstępujący prezentują swoimi postawami zrozumienie dla linii partii, wyrażając chęć popierania tej linii, czując potrzebę wykazania swego zaangażowania w zorganizowanym działaniu. Jest to prezentowane przez wstępujących w swych przemysłowych, osobistych zdecydowanych postawach. Nie ukrywam, że jest to również wynik naszych działań, a szczególnie OOP.

(dokończenie na str. 6)

Praktyczna edukacja ekonomiczna

Od kilku lat społeczeństwo nasze przechodzi dotkliwą praktyczną edukację ekonomiczną. Za interesowaniem reformą gospodarczą jest ogromne, tak samo jak ogromne są oczekiwania. Realia są jednak niezbyt optymistyczne. Okres wychodzenia z kryzysu staje się dłuższy niż oczekiwano. Podwyżki cen nie budzą już tak dramatycznych protestów, gdyż w świadomości społecznej utrwaliło się już przekonanie, że podwyżki cen są w gospodarce socjalistycznej sprawą najzupełniej naturalną. Powoli godzimy się z tym, że dojsie do stanu powszechnego dobrobytu i powszechnej wysokiej stopy życiowej będzie raczej nieosiągalne w naszym kraju w XX wieku, do którego zakończenia pozostało niecałych 16 lat. Przypomnijmy sobie, spoglądając wstecz co osiągnęliśmy w ciągu ostatnich 16 lat.

Jeśli chcemy lepiej żyć, musimy lepiej pracować. A praca to nie tylko praca fizyczna, to również, a może przede wszystkim praca umysłowa, twórcza, praca dla przyszłości. Dotyczy to kraju, ale i tak samo dotyczy również zakładu. Należy zdać sobie sprawę z tego, że z pracy rąk, z przyspieszenia rytmu pracy, lepszego wykorzystania czasu pracy można osiągnąć przyrost produkcji powiedzmy o 20 czy 30 proc. Ale to już nikogo nie zadowala. To jest dreptanie w miejscu, tym bardziej jeśli uzmysłowimy sobie, że w przodujących krajach wydajność pracy jest kilkakrotnie wyższa. Ta wyższa wydajność pracy nie wynika jednakże aż w takim stopniu z wysiłku fizycznego. Wynika przede wszystkim z postępu technicznego, z mechanizacji, automatyzacji czy robotyzacji procesów produkcyjnych. Połączenie postępu technicznego z wysokim poziomem jakości produkcji stworzyć może dopiero podstawy do wejścia naszej produkcji na rynki światowe.

Czas idzie nieubłaganie do przodu, podobnie jak do przodu idzie gospodarka w krajach, z którymi mamy ambicje się równać.

Trwanie w niemożności, w paraliżu, w przekonaniu że kryzys jest niemożliwy do przezwyciężenia, w zniechęceniu i apatii jest działaniem irracjonalnym,

przynoszącym samą tylko szkodę.

Każdy na swoim stanowisku może zrobić więcej niż robi, ba — musi więcej robić niż robi. Jeśli będzie inaczej, jeśli będziemy widzieć tylko braki i wady u innych, postęp będzie dla nas pojęciem nieznanym, zaś edukacja ekonomiczna coraz bardziej przykra. (ab)



Kiedy wreszcie będzie lepiej?

rys. Z. Zaremba (Sztandar Młodych)

NOWY SKŁAD RADY PRACOWNICZEJ

- tylko 4 osoby z poprzedniej Rady
- Jan Rumiński i Maria Barszcz kandydują na przewodniczących Rady Pracowniczej

Kończy się dwuletnia kadencja organów samorządu pracowniczego, to jest rady pracowniczej i ogólnego zebrania delegatów. Aktualnie trwają wybory do nowych władz samorządowych. O ile poprzednie wybory odbywały się jeszcze w atmosferze emocji i napięcia, to obecne wybory przebiegają prawie, że niezauważenie. A dzieją się przecież rzeczy bardzo ważne. Co do tego nikogo nie trzeba przekonywać. Wybierane jest przedstawicielstwo załogi w postaci rady pracowniczej i ogólnego zebrania załogi, przed którymi ustawa o samorządzie załogi postawiła duże możliwości współgospodarowania i współzrządzenia zakładem. Obecnie wybierana rada pracownicza i ogólne zebranie delegatów będzie bogatsze o doświadczenie poprzednich organów samorządu, wniosą też te organy samorządowe zapewne wiele nowego, gdyż jak się okazuje wyborcy generalnie postawili na odnowienie składów zarówno rady

pracowniczej jak i ogólnego zebrania delegatów.

A oto nowy skład rady pracowniczej: Kazimierz Antkowiak (DPZ), A. Wójcicki (TT-TW), Maria Barszcz (RK-EI), Wanda Komola (ES-EF-BHP), Jan Rumiński i Zbigniew Kuciński (W-4), Jan Wolański (W-8), Aleksander Skowroński (TP, DS, DT-1), Bogusław Kubas (Administracja), Tadeusz Korcz (HZ, HK), Wincenty Harasimiuk (ZBK), Henryk Potok (TE), Zdzisław Salamonik (DKJ), Jan Wilczyński i Bronisław Piekarski (W-1), Stanisław Jajko (W-3), Lesław Kasztelan i Stapisław Grzelak (TM), Ryszard Weisło (TB), Józef Wybrański (DSP), Bożena Długolecka (HA) oraz Alojzy Pioszczyk i Wilhelm Weisło (TN).

Z tego grona w skład dotychczas działającej Rady Pracowniczej wchodził Kazimierz Antkowiak, Jan Rumiński i Henryk Potok i Bożena Długolecka (HA).
fm

Brak wzorców pracy

Czym skorupka za młodu nasiąknie . . .

Skąd się bierze taki, a nie inny stosunek do pracy? Najczęściej wiedzę o tym, co robimy czy co robić będziemy — zdobywamy od ludzi z najbliższego otoczenia. Naśladujemy ich postawy. To chyba jednak zbyt mało, by móc ocenić pracę.

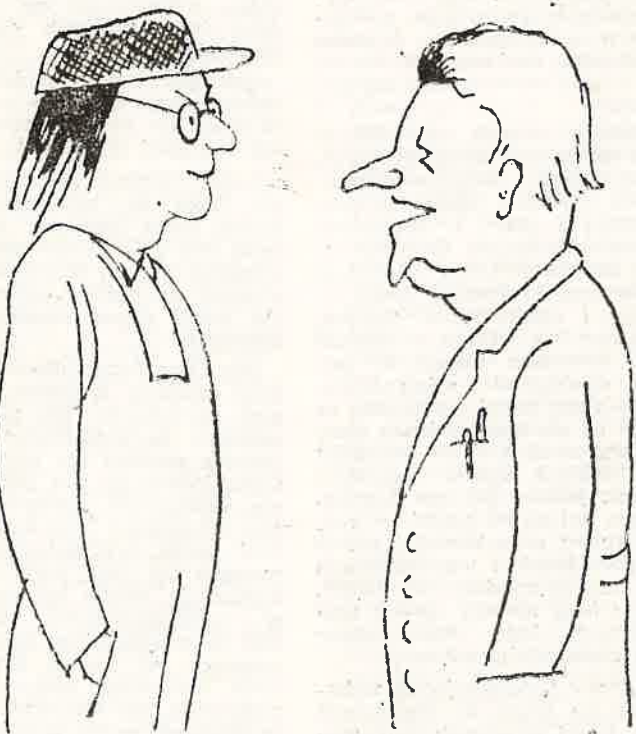
Okazuje się, iż ogromne niedostatki tkwią w systemie szkolenia młodzieży. Szkoły zawodowe przygotowują na ogół solidnie do zawodu, ale nie uczą pracy. Główną wiedzę o niej uczeń powinien zdobyć podczas praktyk zawodowych i właśnie wtedy staje się na najwnikliwszym obserwatorze nas wszystkich.

W jednym z zespołów szkół zawodowych w Poznaniu przeanalizowano relacje przekazane przez uczniów odbywających praktyki zawodowe w dużych zakładach pracy. Zebrane tam wyniki są zastanawiające. Ponad 50 proc. uczniów nie chce pracować w zakładach, w których odbywało praktyki, skarżąc się, że praca jest zbyt mało atrakcyjna

i zbyt niskie są zarobki. Denerwowała ich również zła organizacja pracy i pełne konfliktów stosunki międzyludzkie. Wskazywali oni często na niesolidność etatowych pracowników, unikanie wysiłku i brak dbałości o jakość produkcji.

Takie doświadczenia zmuszają młodego człowieka do przyjęcia postawy bierniej. I tu informacja potwierdza przypuszczenia. Tylko połowa uczniów otrzymała najwyższe oceny od swych opiekunów za wykorzystanie czasu pracy. Dbłość o jakość produkcji wykazało około 60 proc. uczniów, a dobrze zaplanowała swoją pracę ponad połowa młodych. Tak więc zaobserwowane postawy są akceptowane i powielane niemal od ręki przez przyszłych pracowników. Trudno się później dziwić, że sprawdzają się stare przysłowia: „Czym skorupka za młodu nasiąknie...”

(Krajowa Agencja Robotnicza) Przemysław Wiśniewski



PROSTO Z ŻYCIA

— Dlaczego się znów wałęsasz?
— To nic majster, będę robił nadgodziny.

Rys. T. Steciuk
(Nasza Trybuna)

Apel ZSMP

POMOC DLA GŁODUJĄCYCH W ETIOPII

W miesiącu lutym br. dopiero co utworzone koło ZSMP w wydziale W-4 wystąpiło z inicjatywą oraz z apelem o zbórkę datków pieniężnych na zakup żywności dla głodujących w Etiopii. Swój apel koło ZSMP skierowało do wszystkich organizacji społeczno-politycznych działających w zakładzie.

Młodzież wydziału W-4 zebrała wśród załogi tego wydziału kwotę 11.840 zł. Jak dotychczas apel spotkał się z odzewem załóg tylko dwóch

wydziałów, a mianowicie W-3, gdzie zebrano 4.533 zł i wydziału W-8 gdzie zebrano 3.407 zł. Razem więc zebrano dotychczas 19.770 zł.

Inicjatorzy zbiórki serdecznie dziękują załogom wydziałów W-3 i W-8 oraz oczekują, że apel spotka się z szerszym odzewem.

Zebrane pieniądze zostaną przekazane na konto Polskiego Komitetu Solidarności z Narodami Azji, Afryki i Ameryki Łacińskiej.

26 stycznia 1985 r.

Wręczenie pierwszych odznak „Zasłużony Pracownik FWS” i „Zasłużony dla FWS”

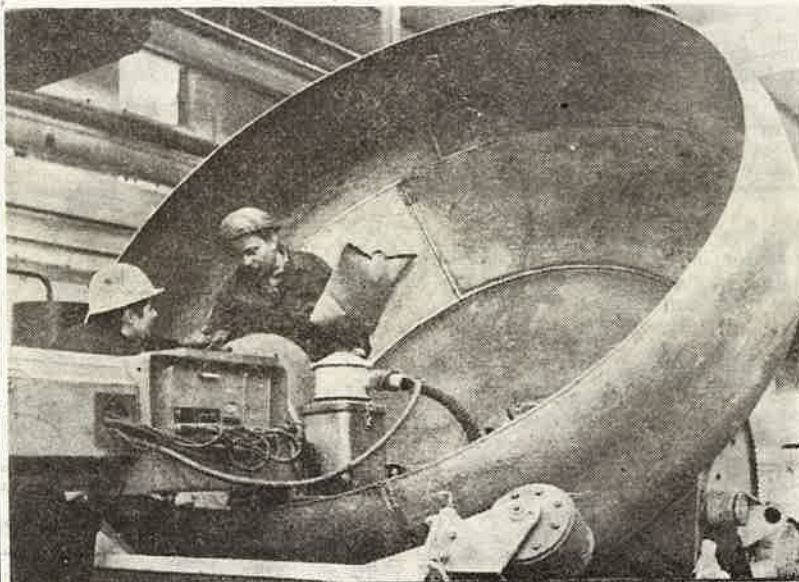
Po kilkuletniej przerwie z inicjatywy Ogniwa Zakładowego Patriotycznego Ruchu Odrodzenia Narodowego przy FWS powrócono do nadawania odznak zakładowych. Pierwsze odznaki wręczono 26 stycznia br. Dłżnaki „Zasłużony Pracownik FWS” w stopniu złotym i srebrnym otrzymało 17 pracowników, natomiast odznaki „Zasłużony dla FWS” otrzymały 3 osoby.

Złote odznaki „Zasłużony Pracownik FWS” otrzymali następujący pracownicy: Józef Trzęsowski (DR), Bogusław Krakiewicz (TB), Piotr Krzywiecki (W-8), Czesław Dubis (DKJ), Szymon Skowronek (W-8), Jan Turczyński (TT), Mirosław Kacperski (BHP), Stanisława Palczewska (HZ), Stanisław Rymsha (TN),

Ryszard Olejarz (TM), Stanisława Pomioło (W-1), Henryk Potok (TE) i Bronisław Moskal (TN).

Srebrne odznaki „Zasłużony Pracownik FWS” wręczono następującym pracownikom: Marii Cabaj (W-3), Andrzejowi Koblowi (TT), Janowi Marciniakowi (HM) i Czesławowi Łukowiczowi (W-3). Wszyscy ci pracownicy przepracowali w naszym przedsiębiorstwie 30 lub więcej lat.

Odznaki „Zasłużony dla FWS” przyznano dla Ryszarda Oleksego i Czesława Missy — pracowników Przychodni Przyzakładowej oraz dla Waclawa Godulskiego — długoletniego pracownika, jednego z pionierów zakładu, przebywającego od kilku lat na emeryturze.
fm



Jeden z odznaczonych Czesław Łukowicz niezmiennie na swoim stanowisku pracy

Jak się odżywiać aby uniknąć chorób?

Przyspieszony rytm cywilizacyjnego życia powoduje, że nie poświęcamy zbytniej uwagi sposobom odżywiania i produktom, które spożywamy. Błędy żywieniowe stają się coraz częściej przyczyną nie tylko gorszego samopoczucia, lecz także wielu schorzeń. Niestety, wiedza o tych zagadnieniach jest we współczesnym społeczeństwie minimalna, choć coraz częściej uświadamiamy sobie, że kuchnia naszych prababek — prowadzona nie w oparciu o naukowe wywody, lecz o przekazywane z pokolenia na pokolenie doświadczenia — była w wielu przypadkach znacznie zdrowsza. W obecnie spożywanych pokarmach brakuje tzw. mikroelementów oraz naturalnych witamin, niszczone w procesie przetworstwa żywności i w trakcie przechowywania produktów rolnych. Powszerechność stosowania nawozów sztucznych w produkcji żywności powoduje z jednej strony wyjątkowo nie gęby z niezbędnych dla zdrowia mikroelementów, z drugiej zaś — nadmiar potasu, fosforu i azotu.

Obecnie brakuje w naszym pożywieniu magnezu, manganu, kobaltu, miedzi, jodu oraz seleniu. Magnez występuje m. in. w kielkach pszenicy i pyłku kwiatowym, mangan w tzw. kompletnym (pozbawionym jedynie wierzchniej łuski, lecz nie polerowanym dalej) ziarnie zbóż, a także w rzęszusie, kapuście, selerach, cebuli, wątrobie i krwi zwierząt oraz w

pyłku kwiatowym zawartym np. w dostępnym u nas pyłku pszczelim.

Zestaw mikroelementów i naturalnych witamin możemy zwiększyć wprowadzając do naszej kuchni wiele ziół i przypraw oraz warzyw. Okazuje się też, że przy niezbyt ruchliwym trybie życia, warto nieco ograniczyć spożycie mięsa, zastępując je w miarę możliwości rybami, a także białkiem roślinnym, a więc np. fasolą, grochem itp. Warto też — jak twierdzą specjaliści od spraw żywienia — znacznie ograniczyć ilość spożywanych pokarmów. Zbyt obfite odżywianie i niewłaściwy skład pokarmów jest bowiem przyczyną wielu tzw. chorób cywilizacyjnych.



(Życie Rafametu)

UCHWAŁA DZIAŁKOWCÓW

Delegaci zatwierdzają do realizacji następujące zadania:

1. Działkowcy są zobowiązani do wykonania prac społecznych ustalonych przez Zarząd POD na 1985 rok dla poszczególnych ogrodów. Wysokość stawki za jedną nie przepracowaną godzinę wynosi 130,— zł, tj. w wysokości ustalonej przez Krajową Radę PZD dla całego kraju.
2. Delegaci zobowiązują Zarząd do podania do wiadomości wszystkim działkowcom ilości godzin do odpracowania w 1985 r. na poszczególnych ogrodach. W przypadku konieczności obniżenia zaplanowanych ilości godzin — Zarząd winien o tym fakcie również powiadomić zainteresowanych działkowców.
3. Zobowiązuje się działkowców z ogrodu nr 7 do odpracowania po 20 godzin przy zagospodarowaniu terenu oraz pracach wykończeniowych przy budynku „Domu Działkowca”. Okres wykonania prac ustala się od dnia 8.04.1985 do 30.06.1985.
4. Zobowiązuje się działkowców do zgłaszania zmian miejsca zamieszkania w ciągu 14 dni.
5. Delegaci zobowiązują Zarząd do podpisania umów z zakładami pracy działkowców nie będących pracownikami FWS — w sprawie partycypowania w wkładach inwestycyjnych w wysokości 40%.
6. Konferencja ustala, że działkowcy, którzy przepracowali w Fabryce Wagonów „Swidnica” ponad 20 lat są zwolnieni od dodatkowych opłat inwestycyjnych na rzecz POD.
7. Działkowcy nie będący pracownikami FWS opłacają na fundusz inwestycyjny rocznie składkę w wysokości 1 500,— zł przez okres 10-ciu lat.
8. W związku ze wzrostem materiałów budowlanych i kosztów transportu ustala się dodatkową opłatę roczną w wysokości 0,50 zł za 1 m² użytkowanej działki w celu umożliwienia zakupu materiałów niezbędnych do wykonywania w ogrodach prac remontowych.
9. Emeryci i renciści, pobierający świadczenia emerytalne i renty nie wyższe niż 9 000,— zł miesięcznie, opłacają składki za działki w wysokości 1,— zł za 1 m².
10. Emeryci i renciści pobierający więcej niż 9 000,— zł miesięcznie opłacają składki za działki w wysokości ustalonej uchwałą konferencji sprawozdawczo-informacyjnej.
11. Zobowiązuje się działkowców do przestrzegania terminów wnoszenia opłat za działki. Delegaci upoważniają Zarząd PZD do naliczenia kar za zwłokę po 10,— zł za każdy dzień opóźnienia opłaty za działkę po terminie 20 marca.
12. Delegaci postanawiają, że jest niedopuszczalne składowanie materiałów budowlanych dłużej niż 3 dni. Po tym terminie Zarząd PZD jest upoważniony do nakładania porządkowych kar pieniężnych w wysokości po 200,— zł za każdy dzień następnego składowania.

St. Dziewisz prezesem klubu Mistrza

Nastąpiła zmiana we władzach zakładowego Klubu Mistrza. W trakcie zebrania sprawozdawczo-wyborczego, jakie odbyło się ostatnio, funkcję przewodniczącego Klubu Mistrza powierzono Stanisławowi Dziewiszowi — mistrzowi zatrudnionemu w dziale Gospodarki Narzędziowej.

KONKURSY ZAKŁADOWE Z OKAZJI 40-LECIA POWROTU ZIEM ZACHODNICH I PÓŁNOCNYCH DO MACIERZY

NA WSPOMNIENIA „MOJE 40-LECIE”

Znajdujemy się u progu 40-tej rocznicy powrotu Ziemi Zachodnich i Północnych do Macierzy. Wśród nas są ludzie, którzy walcząc w szeregach Ludowego Wojska Polskiego wyzwolali te ziemie, a następnie aktywnie włączyli się w zagospodarowanie Dolnego Śląska. Trud ich, ich patriotyzm był jednym z czynników szybkiej integracji Ziemi Zachodnich i Północnych z Macierzą. Wśród nas są też ludzie, którzy rozpoczęli tu naukę, pracę czy też którzy się tu urodzili, wiążąc swoje życie z Dolnym Śląskiem, Świdnicą czy też z naszym zakładem. Ich pracy fabryka zawdzięcza swój rozwój i swoje sukcesy na rynkach zagranicznych oraz pozycję w kraju.

Aby ocalić od zapomnienia wrażenia z pierwszych lat odbu-

Zarząd NSZZ Pracowników FWS ogłasza dla aktualnych i byłych pracowników Fabryki Wagonów „Świdnica” oraz zakładów działających na tym terenie przed utworzeniem FWS w r. 1951

KONKURS NA WSPOMNIENIE „MOJE 40-LECIE”

Wspomnienia mogą obejmować cały lub część okresu działalności przedsiębiorstwa bez ograniczenia tematyki pod warunkiem, że temat wspomnienia wiąże się z Fabryką Wagonów „Świdnica”. Wspomnienia mogą być ilustrowane zdjęciami.

Prace należy nadsyłać lub przekazywać w rękopisie lub maszynopisie w terminie do dn. 15.06.1985 r. do działu Organizacyjno-Prawnego. Prace nie mogą być dotychczas nigdzie publikowane.



Gdzie są dziewczyny z tamtych lat?

dowy, kształtowania się nowej społeczności, integracji Ziemi Odzyskanych z Macierzą, wrażenia z pierwszych powojennych lat pracy w zakładzie oraz z lat następnych, Prezydium Ognia Zakładowego Patriotycznego Ruchu Odrodzenia Narodowego oraz

Nadesłane prace oceniać będzie jury w składzie złożonym z przedstawicieli dyrekcji, Prezydium Ognia PRON, Zarządu NSZZ Pracowników FWS, Rady Pracowniczej, KZ PZPR oraz redakcji gazety zakładowej.

Autorzy wyróżnionych prac otrzymają nagrody pieniężne w wysokości:

- I nagroda 15 tys. zł
- II nagroda 10 tys. zł
- III nagroda 7 tys. zł

2 wyróżnienia po 2 tys. zł

Wyróżnione prace publikowane będą w gazecie zakładowej. Organizatorzy konkursu zastrzegają sobie prawo innego rozdziału nagród względnie nieprzyznania ich w przypadku braku prac odpowiadającym kryteriom konkursu.



Rys. A. Dyka
(Życie Rafametu)

Wybrano nowy Zarząd PTE

Po kilkuletniej przerwie, reaktywowano kolejny już raz działalność zakładowego koła Polskiego Towarzystwa Ekonomicznego. Koło liczy na razie 36 członków, deklarujących swoją przynależność do PTE do wypełniania statutowych zadań stojących przed towarzystwem. Przewodniczącym koła jest mgr Zbigniew Pleczonka (DKG), funkcję z-cy przewodniczącego sprawuje mgr Ryszard Pluciński (EE), sekretarzem wybrany został mgr Józef Kallus (EI), natomiast skarbnikiem jest mgr Grażyna Parafianowicz (RK).

Do najważniejszych zadań oczekujących aktyw i członków koła PTE w najbliższym czasie należy wypełnianie zadań w zakresie edukacji ekonomicznej załogi przedsiębiorstwa.

DLA TWÓRCÓW AMATORÓW Z ZAKRESU RZEŻBY, MALARSTWA I FOTOGRAFIKI

Prezydium Ognia Zakładowego Patriotycznego Ruchu Odrodzenia Narodowego przy Fabryce Wagonów „Świdnica” oraz

wej, rekreacyjnej, turystycznej, kulturalnej.

Uczestnicy konkursu winni przedłożyć w zakresie fotografi-

różnionych prac otrzymają nagrody pieniężne w wysokości:

- za najlepsze prace w zakresie rzeźby i malarstwa
 - I miejsce 15 tys. zł
 - II miejsce 10 tys. zł
 - III miejsce 7 tys. zł
- za najlepsze prace fotograficzne
 - I miejsce 5 tys. zł
 - II miejsce 3 tys. zł
 - III miejsce 2 tys. zł

Organizatorzy zastrzegają sobie prawo innego podziału nagród względnie ich nieprzyznania w przypadku braku prac odpowiadającym kryteriom konkursu.



Zarząd NSZZ Prac. FWS z okazji 40-tej rocznicy powrotu Ziemi Zachodnich i Północnych do Macierzy oraz przypadającej w 1986 r. 35-tej rocznicy utworzenia Fabryki Wagonów „Świdnica” ogłasza KONKURS dla twórców amatorów z zakresu fotografii, rzeźby, malarstwa o tematyce związanej z działalnością Fabryki Wagonów „Świdnica”

Autorami prac mogą być aktualni lub byli pracownicy Fabryki Wagonów „Świdnica”, nie będący członkami związków twórczych.

Tematyką prac powinna obejmować działalność przedsiębiorstwa i pracowników w sferze produkcyjnej, socjalnej, sporto-

ki co najmniej 3 zdjęcia formatu 13x18 cm i po jednej pracy w zakresie rzeźby lub malarstwa. Termin nadsyłania prac do dn. 31.12.1985 r. do działu Organizacyjno-Prawnego.

Nadesłane prace eksponowane będą na wystawie w Klubie Zakładowym. Po dokonaniu oceny nadsyłanych prac przez jury konkursu, właścicielem prac staje się Fabryka Wagonów „Świdnica” po zakupieniu od twórców nagrodzonych prac.

Oceny nadesłanych prac na konkurs dokona jury konkursu w składzie złożonym z przedstawicieli dyrekcji, Prezydium Ognia PRON, Zarządu NSZZ Pracowników FWS, Rady Pracowniczej i KZ PZPR. Autorzy wy-



Mimo upływu lat, twarze jakby znajome



Ciekawe ile osób z tego grona pracuje jeszcze w FWS?

Dyplomy specjalizacji zawodowej dla naszych inżynierów

Jak czytamy, w Informatorze ZG SIMP z marca br., w Warszawskim Domu Technika 9 stycznia br. odbyła się uroczystość wręczenia dyplomów specjalizacji zawodowej I i II stopnia 47-osobowej grupie inżynierów z zakładów podległych pięciu resortom gospodarczym.

Otwierając uroczystość prezes NOT — prof. Jan Kaczmarek powiedział, że stopnie specjalizacji inżynierów w przemyśle można „porównać” ze stopniami profesora nadzwyczajnego i zwyczajnego w nauce. Zwrócił uwagę na rolę i znaczenie twórczości inżynierskiej i jej wpływ na rozwiązywanie problemów gospodarczych kraju. Profesor zapowiedział również podjęcie starań przez Federację NOT na rzecz rewaloryzacji wysokości dodatków za specjalizację.

Wśród inżynierów, którym wręczono dyplomy specjalizacji zawodowej, podstawową grupę liczącą 40 osób stanowili pracownicy z zakładów pracy Ministerstwa Hutnictwa i Przemysłu Maszynowego. W niektórych zakładach pracy specjalizację zawodową otrzymało nawet kilkunastu względnie kilku inżynierów (np. z OBR Przemysłu Budowy Urządzeń Chemicznych CEBEA w Krakowie — 10 osób, z Fabryki Wagonów „Świdnica” — 4 osoby, z Wytwórni Sprzętu Mechanicznego PZL Krotoszyn — 5 osób, z Centralnego Laboratorium Akumulatorów i Ogniw w Poznaniu — 3 osoby).

Inżynierom mechaniczom dyplomy specjalizacji zawodowej wręczył: prezes SIMP — prof. Jan Kaczmarek i dyrektor Departamentu Nauki i Techniki MHiPM — mgr inż. Jarosław Łapa.

Przemawiając do zebranych, w imieniu kierownictwa MHiPM, dyrektor J. Łapa złożył wyróżnionym inżynierom serdeczne gratulacje, podkreślając, że fakt otrzymania tytułu specjalizacji zawodowej podnosi prestiż zawodu inżynierskiego, a jest to celem działań stowarzyszeń naukowo-technicznych i resortu. Zwrócił również uwagę na istotne zmiany jakie zachodzą w sferze nauki i techniki oraz na trzy zatwierdzone resortowe programy rozwoju hutnictwa, elektroniki oraz automatyzacji i robotyzacji, w których realizacji z pewnością wezmą udział zebrani specjaliści.

Uzupełniając informację wspomnieć należy, że w trakcie tej uroczystości dyplomy specjalizacji zawodowej I stopnia uzyskali nasi pracownicy mgr inż. Tadeusz Reczuch, mgr inż. Jan Kozar, mgr inż. Andrzej Siennicki i mgr inż. Stanisław Koźbiał.

W międzyczasie stopnie specjalizacji zawodowej I stopnia uzyskali dwaj następni pracownicy inż. Czesław Dubis i inż. Paweł Kaczyński.

PARTIA SIĘ UMACNIA

(rozmowa z kierownikiem ROPP
Stanisławem Glebą)

Każda ocena jest sprawą trudną. W grę wchodzi szereg mierników, wskaźników, różnych kryteriów, które z reguły nie dają się wyrazić za pomocą cyfr, tak zaczął swoją wypowiedź kierownik Rejonowego Ośrodka Pracy Partyjnej Stanisław Gleba, gdy pytam go jak ocenia efektywność pracy partyjnej POP przy Fabryce Wagonów „Swidnica”. Nasza ocena podobnie jak ocena KM i KW PZPR kontynuując dalej St. Gleba jest wysoka. Wysoce oceniamy działalność partyjną, gospodarczą i polityczną, skutkiem czego w zakładzie panuje dobra atmosfera pracy, którą można też nazwać jako atmosferę wspólnego zrozumienia i porozumienia. Aktyw i nie tylko aktyw działający we wszystkich organizacjach zakładowych znalazł u was „wspólny język”, co nie oznacza, że wszyscy nawzajem klepią się po ramieniu. Wspólne zdanie rodzi się często z kontrowersyjnych dyskusji.

Jak wygląda działalność organizacji partyjnej FWS na tle innych organizacji w sferze działalności ROPP.

Zacznę od tego, co należy rozumieć przez ROPP. Stanowi on przedłużenie KW w terenie. Ogólne zadanie rejonów związane jest z instancjami POP pomocy w realizacji ich zadań, zapewnieniem przede wszystkim z udzielaniem przepływu informacji z instancji ROPP nie wolno wchodzić w decyzje KM i KG, a kierownik ROPP jest szefem Rady sekretarzy KM, KMiG i KG.

Na tle przeprowadzonych innych konferencji zakładowych, przebieg waszej konferencji z punktu widzenia sprawozdania, tematyki i przebiegu dyskusji oceniam jako wzorowy. Jeśli chodzi o przyszłość, oceniamy, że przyjęty u was zestaw zadań na konferencji obejmujący okres do końca kadencji gwarantuje realizację uchwał IX Zjazdu PZPR, uchwał plenarnych KC i instan-

cji zwierzchnich KM i KW PZPR. Przyjęte zadania świadczą o umocnieniu partii w zakładzie. Bardzo ważną sprawą jest, że organizacja partyjna poprzez pomoc i wsparcie dla organizacji młodzieżowej wpływa na to, że ZSMP w waszej fabryce wchodzi znów na drogę rozwoju.

Co jest charakterystyczne dla ostatniego okresu działalności partii?

Zaliczyłbym tutaj odwrócenie zjawiska występującego przez okres kilku ostatnich lat. Skończył się już okres, że z partii się tylko odchodzi. Obecnie zaczął i nasila się ruch w drugą stronę. Do partii się obecnie znów przychodzi. Fakt, że w obecnym trudnym jeszcze okresie wstępują do partii nowi kandydaci, stawia dobre świadectwo i partii i ludziom do niej wstępującym.

Dziękuję za rozmowę.

Rozmawiał fm

Z CZYM PRZYCHODZĄ DO ZWIĄZKU

Z jakimi sprawami przychodzą ludzie do swojej organizacji związkowej mającej bronić ich interesów? Jak wynika z przykładów zaczerpniętych z terenu stacji PKP są to przede wszystkim sprawy natury bytowej i socjalnej. Zgłasza się np. emeryt o pomoc w zaopatrzeniu w węgiel. Nie prosi o pieniądze, choć z całej rozmowy wynika, że trudno mu wiązać koniec z końcem. Kobieta zatrudniona w służbie manewrowej przy ręcznej nastawianiu narzeka na brak ciepłej wody do mycia i dotkliwie zimno w przewiewnym pomieszczeniu. Inny pracownik przyszedł w sprawie skierowania sanatoryjnego.

Są to przeważnie codzienne, życiowe sprawy ludzi utrudzonych pracą i niedogodnościami ciężkiego bytowania. Zrozumiałe, że

coraz częściej szuka się opieki i pomocy w związku. Nie ma natomiast wśród odwiedzających związkową siedzibę na ogół nikogo, kto widziałby w macierzystej organizacji związkowej obrońcę zasad społecznego współzycia i poszanowania praworządności.

A przecież wystarczy przejrzeć teczkę akt osobowych i pękate rejestry kar, by zorientować się, np. kary porządkowe wymierzone są często z pominięciem całej procedury uregulowanej przepisami kodeksu pracy. Przy czym ani sam pracownik, ani społeczny inspektor pracy, ani związek zawodowy nie korzystają z uprawnień do jego obrony.

Przypomnijmy więc, co mówi na ten temat kodeks pracy. Art. 112 kodeksu stanowi, że „kara może być wymierzona tylko po uprzednim wysłuchaniu pracownika (...) Ukaranemu pracownikowi przysługuje prawo wniesienia sprzeciwu w ciągu trzech dni od wymierzenia kary.

O odrzuceniu lub uwzględnieniu sprzeciwu decyduje kierownik zakładu w porozumieniu ze związkami zawodowymi. Jedynie uzgodniona wspólnie decyzja stanowić może prawomocną podstawę do utrzymania wymierzonej kary. Jeśli brak jest zgody związku — kara powinna zostać anulowana. Ważne jest również, by po roku nienagannej pracy, działy spraw osobowych dopełniały obowiązku zatarcia kary, usuwając z akt pracownika wszelkie adnotacje o ukaraniu.

Kto ma nad tym wszystkim czuwać? W pierwszym rzędzie związek zawodowy, a z jego ramienia, zakładowy społeczny inspektor pracy. Uchwała Rady Państwa z dnia 6 lipca 1983 r. i wytyczne stanowiące załącznik do tej uchwały nakładają na społecznego inspektora obowiązki „przestrzegania obowiązujących przepisów prawa pracy, a w szczególności zawartych w kodeksie pracy i przepisach szczególnych oraz w układach zbiorowych pracy i regulaminach pracy”.

Trzeba więc, by cko społecznej kontroli wejrzało wnikliwiej i w ten obszar spraw.

(KAR)

Mamy sukcesy, ale musimy wyeliminować niedociągnięcia

(dokończenie ze str. 3)

Zakład nasz po wprowadzeniu stanu wojennego miał opinię zakładu trudnego. Ukazywały się co pewien czas ulotki, atmosfera społeczno-polityczna nie od razu się unormowała. Jak obecnie ocenia tow. sekretarz nastroje i atmosferę społeczno-polityczną w zakładzie?

Opinia o naszym zakładzie jako trudnym, ze względu na działania opozycyjne, szczególnie w okresie po wprowadzeniu stanu wojennego należy już do przeszłości. Mimo tych działań załoga nasza nie poniosła prawie że żadnych przykrych konsekwencji. Zresztą w całym tym okresie zachowała się spokojnie i z rozsądkiem. To wielki kapitał, należy z tego powodu być tylko zadowolonym i patrzeć w przyszłość z optymizmem. Aktualną sytuację społeczno-polityczną jak również nastroje oceniam pozytywnie. Nie jest to zresztą tylko moja opinia, ale również egzekutywy KZ, organów samorządowych, kierownictwa przedsiębiorstwa oraz zainteresowanych tą kwestią organów zewnętrznych.

W zakładzie powstał i działa PRON, reaktywowano również traktować jako czynnik i wynik poprawy sytuacji społecznej w działalności niektórych organizacji. To również należy chyba fabryce?

Jesienią r. 1983 utworzono w fabryce ogniwo PRON, w skład którego jako sygnatariusze weszły wszystkie działające w fabryce organizacje. Jako pierwsze osiągnięcie odnotować należy współdziałanie w programie obchodów 40-lecia PRL, współdziałanie w kampanii wyborczej i typowaniu kandydatów na radnych do rad narodowych. Podjęto decyzje powrotu do odznaczeń zakładowych, PRON wystąpił też z inicjatywą ufundowania sztandaru zakładowego. Poprzez PRON we współdziałaniu z innymi organizacjami, następuje typowanie kandydatów do odznaczeń państwowych. Reaktywowało działalność koło TPPR jak również koło Polskiego Towarzystwa Ekonomicznego. Zmienia się również na lepsze sytuacja w organizacji młodzieżowej ZSMP. Krąg działania jak widać rozszerza się na większą ilość organizacji i ludzi. Do działań włącza się coraz większa ilość pracowników bezpartyjnych.

Jakie najważniejsze zadania widzi tow. sekretarz przed organizacją i jej członkami w najbliższym okresie czasu?

Jest ich wiele, ale do najważniejszych zaliczam:

1. Dalsze dążenie POP do skuteczniejszych i efektywniejszych działań w zakresie realizacji uchwał IX Zjazdu

PZPR, plenarnych posiedzeń KC oraz własnych w zakresie spraw społeczno-politycznych i ekonomiczno-produkcyjnych.

2. Szeroki udział członków partii w imprezach związanych z 40-leciem powrotu ziem zachodnich i północnych do Macierzy. Marzy nam się uhonorowanie zakładu znaczącym odznaczeniem państwowym za 40-letnią pracę i osiągnięcia naszej załogi.

3. Aktywny udział członków partii i całej załogi w kampanii wyborczej do Sejmu PRL.

Nasza załoga wykazała poparcie właściwą obywatelską postawę pełne zaangażowanie w wyborach do rad narodowych. Myślę, że podobnie zachowa się w kampanii wyborczej do Sejmu.

4. Szeroki i zaangażowany udział naszych członków w trakcie konsultacji nad perspektywicznym programem PZPR. Takie konsultacje będą miały miejsce w br. a program ma być przyjęty na X Zjeździe PZPR.

5. Pełne polityczne zabezpieczenie realizacji zadań planowych w 1985 r. zgodnie z założeniami CPR na 1985 rok.

Jakie są niedociągnięcia w pracy partyjnej, co należałoby usprawnić, czy poprawić aby je wyeliminować?

Do ważniejszych niedociągnięć w pracy zaliczam:

1. Brak pełnej realizacji uchwały XII plenum przez członków partii w zakresie inspiracji i wsparcia rozwoju ruchu związkowego w przedsiębiorstwie.

2. Niewystarczające działania członków partii działających w organizacji młodzieżowej ZSMP. Chodzi bowiem o bardziej prężne działania tej organizacji oraz rozszerzanie wpływów i oddziaływań na młodzież zorganizowaną i niezorganizowaną w naszym przedsiębiorstwie.

3. Dalsze usprawnienia działań związanych z polityką kadrową w szerokim pojęciu tego zagadnienia, zgodnie z uchwałą XIII plenum KC PZPR.

4. Dalsze dążenie do jeszcze lepszej stabilizacji i normalizacji życia społeczno-politycznego w przedsiębiorstwie.

5. Rozwinięcie skuteczniejszych działań w zakresie rozwoju szeregów partyjnych.

6. Bardziej konsekwentnie wcielać w życie rozmowy indywidualne i oceny członków partii pełniących kierownicze funkcje w przedsiębiorstwie i w organach samorządowych.

7. Dalsze wpływianie na poprawę dyscypliny wewnątrzpartyjnej, jak również zaangażowanych postaw u członków partii.

Dziękuję za rozmowę

Rozmawiał FM

Zebranie delegatów NSZZ Pracowników Fabryki Wagonów odbyte w dniu 11.12.1984 roku przyjmuje do realizacji następujący program działania na rok 1985:

I. W ramach działalności w strukturach ponad zakładowych bronić interesów naszej organizacji oraz wpływać na dalszy rozwój samorządności i niezależności w odradzającym się ruchu związkowym. W szczególności należy czuwać nad:

PROGRAM DZIAŁANIA NSZZ pracowników FWS na r. 1985

1. Przekazywaniem do Federacji Metalowców i OPZZ wniosków i postulatów zgłaszanych przez członków związku i pracowników zakładu.

2. Udzielaniem odpowiedzi i informacji o sposobie ich załatwienia.

3. Przestrzeganiem sprawiedliwego rozdzielnictwa wczasów pracowniczych, sanatoriów i pozostałych świadczeń dla załogi pochodzących z centralnego rozdzielnictwa.

4. Informowaniem o bieżących pracach federacji i OPZZ.

II W zakresie współpracy z kierownictwem zakładu pracy:

1. Czynnemu uczestniczyć w zarządzaniu zakładem pracy przez:

— współudział w określaniu działalności gospodarczej; — mobilizowanie sił i środków zmierzających do realizacji przyjętych zadań produkcyjnych;

— pracować nad dalszą rozbudową zakładu, wprowadzaniem postępu technicznego i technologicznego oraz poszerzaniem i modernizacją bazy socjalnej.

2. Czuwać nad sprawiedliwym podziałem zysku oraz polityką płacową.

3. Tępić objawy niesprawiedliwości społecznej, krzywdy i nadużycia władzy oraz łamanie praworządności.

4. Wpływać na poprawę działalności w zakresie ochrony zdrowia i rozwój profilaktyki.

III. W zakresie świadczeń socjalnych i poprawy życia załogi:

1. Przestrzegać zasady racjonalnego gospodarowania funduszem socjalnym i mieszkaniowym.

2. Pracować nad stałą poprawą stanu zaplecza socjalnego i sanitarnego w zakładzie.

3. Czuwać nad poziomem świad-

czeń socjalnych, a w szczególności nad działalnością stołówki zakładowej.

4. Czuwać nad sprawiedliwym podziałem wczasów letnich, organizacją i przebiegiem wypoczynku letniego dzieci i młodzieży.

5. Wpływać na dalszą rozbudowę i modernizację placówek opieki nad dzieckiem.

6. Podjąć działania zmierzające do usprawnienia i rozwoju handlu oraz wpływać na sprawiedliwe rozdzielnictwo towarów trudnodostępnych.

IV. W zakresie pracy z rencistami i emerytami:

1. Utrzymywać i rozwijać pracę „Klubu rencisty i emeryta”.

2. Organizować w zakładzie najrzadziej z rencistami i emerytami (np. z okazji Dnia Metalowca).

3. Otoczyć opieką ludzi chorych i wymagających stałej troski.

4. Nieść pomoc materialną ludziom znajdującym się w potrzebie.

V. W zakresie sportu i rekreacji:

1. Popierać pracę zakładowych kół TKKF i PTTK.

2. Wspólnie z ZSMP i kołem TKKF organizować spartakiady letnią i zimową.

3. Współuczestniczyć i popierać inne formy czynnego wyczynu.



— Początkowo zdawało mi się, że ceny zwariowały, ale teraz myślę, że ceny są normalne, tylko ja zwariowałem. Czy to można nazwać poprawą, panie doktorze?

Exp. „Potłoka”



(Fot. arch.)

Jeśli macie stressy...

Specjaliści amerykańscy firmy elektronicznej „Future-Hels” zbudowali termometr miniaturowy, który można nosić na palcu. Zamiast kamienia w pierścieniu umieszczony jest miniaturowy ekranik. Znajduje się na nim 12 punkcików, zmieniających zabarwienie w zależności od temperatury ciała. Przy pomocy elektronicznego termometru można mierzyć najmniejsze odchylenia temperatury od normy.

Noszenie pierścienia termometru zaleca się osobom doznającym stanów stressowych. Przy nadmiernym napięciu nerwowym dłoń staje się chłodniejsza. Następuje to wskutek zwężenia najmniejszych włoskowatych naczyń krwionośnych. Na podstawie zabarwienia punkcików na mini-ekranie, można zorientować się, czy występuje nadmierne napięcie nerwowe.

Trwają prace nad nowym systemem wynagrodzeń

Trwają prace przy tworzeniu nowego systemu wynagrodzeń w przedsiębiorstwie. Większość pracowników nowy system wynagrodzeń kojarzy sobie przede wszystkim z podwyżkami płac. I słusznie, ale pod jednym warunkiem, że środki na podwyżki płac będą wygospodarowane przez załogę. Jest to zasadniczy warunek ruchu plac w górę. Zasada jest prosta. Wyższa wydajność pracy — wyższa produkcja — większy fundusz plac — wyższe średnie płace. Jest to ciąg zdarzeń wzajemnie warunkujących się. Nowy system plac ma właśnie działać w sposób o wiele bardziej motywacyjny na wzrost wydajności pracy, aniżeli obecny system plac. Wszystko zmierza do tego, aby znów zaczęła działać zasada „jaka praca — taka płaca”, a nie „czy się stoi — czy się leży ... tysięcy się na leży”.

Możliwości placowe przedsiębiorstwa na r. 1985 wyznaczone są przyrostem produkcji sprzedanej w cenach zbytu i produkcji sprzedanej netto. Te pojęcia ekonomiczne oraz inne będą zapewne wyjaśniane załogę w najbliższym czasie w trakcie przygotowywanej edukacji ekonomicznej. Wskaźnik przyrostu produkcji sprzedanej i produkcji sprzedanej netto oscyluje w granicach ok. 10 proc., co z kolei pozwala na wzrost funduszu plac o 6 proc. Zachowanie stanu zatrudnienia w r. 1985 na poziomie r. 1984 pozwoliłoby na przeciętny wzrost średnich plac na 1 zatrudnionego pracownika o 6 proc. Istnieją niewątpliwie inne jeszcze możliwości wzrostu funduszu plac i średnich plac. Zaliczyć do nich można wzrost produkcji, zmniejszenie kosztów materialnych, różnego rodzaju strat itp.

Zespół placowy opracował różne warianty zmian placowych, przy czym pamiętać należy, że skala możliwości ograniczona jest zasadniczo dwoma czynnikami — to jest przyrostem wielkości produkcji sprzedanej netto oraz progresywnym podatkiem na FAZ. Ostatecznie najwięcej zwolenników, włącznie z Ogólnym Zebraniem Deleatów uzyskał tzw. wariant II. zmian placowych.

Według tego wariantu, wdrożenie nowego systemu plac w II półroczu br. zaangażuje 18,032 tys. zł, a średnia płaca wzrośnie z 14.421 zł w r. 1984 do 16.330 zł w r. 1985 tj. o 1995 zł na miesiąc. Nie oznacza to, że każdy z pracowników w równym stopniu zanotuje taki przyrost średnich plac. Proponuje się ponadto, że utrzymana będzie premia frekwencyjna, która w całości ma być sfinansowana z funduszu nagród z zysku dla załogi, co zaangażuje kwotę 12,2 mln zł. Przyjęcie takiego rozwiązania powoduje już obciążenie na PFAZ w wysokości 25,1 mln zł w r. 1985 i w wysokości 61,1 mln zł w r. 1986. Nie są jak widać kwoty małe, przewyższają zresztą znacznie kwotę przyrostu plac.

Przyjęcie jeszcze wyższych przyrostów plac powodowałyby przy zakładanym przyroście produkcji sprzedanej taki przyrost obciążeń na PFAZ, że zahamowaniu uległyby inwestycje i rozwój zakładu, podobnie jak w znacznym stopniu ograniczone byłyby odpisy na fundusz dla załogi.

Tym niemniej należy oczekiwać, że nowy system plac wywoła takie rezerwy, które pozwolą na dalszy widoczny wzrost plac bez wchodzenia w zabójczy dla przedsiębiorstwa system obciążeń na PFAZ. fm

10 marca br. w niedzielę 11 członków organizacji młodzieżowej ZSMP zainaugurowało prace w ramach Funduszu Akcji Socjalnej Młodzieży. W dniu tym młodzież przez 6 godzin pracowała przy czyszczeniu kanałów energetycznych. Prace te będą kontynuowane w następną niedzielę.

Z ŻYCIA ZSMP

Wartość całości prac w ramach FASM według podpisanej umowy z dyrekcją fabryki, wyniesie w tym roku ponad 1 milion zł. Oprócz tych prac przy czyszczeniu kanałów energetycznych, młodzież pracować będzie również przy malowaniu wiaty usytuowanej przy budynku malarni. 70 proc. wygospodarowanych funduszy młodzież przeznaczy na własne cele, zgodnie z obowiązującymi w tym zakresie zasadami, 20 proc. zasilili kasę ZZ ZSMP, natomiast pozostały fundusz wzbogaci wyższe instancje ZSMP.

Organizacja młodzieżowa wychodzi powoli z dotychczasowego marazmu. Świadczy o tym wzrost liczebności organizacji. ZSMP liczy obecnie w zakładzie 60 członków zrzeszonych w 6 kołach. Jest to wciąż mało, jeżeli weźmiemy pod uwagę ilość młodzieży zatrudnionej w zakładzie, ale jest to jednak postęp, bo jeszcze przed kilku miesiącami organizacja młodzieżowa liczyła zaledwie 41 członków.

Po kilkuletniej przerwie został reaktywowany plebiscyt na „Najlepszego mistrza i wychowawcę młodzieży”. Wyboru dokona młodzież spośród swoich przełożonych. Warto przypomnieć, że ostatnim laureatem wybrano bodajże w r. 1980 Kazimierze Szymczyka z wydziału W-2.

Zarząd ZSMP organizuje dla fotografików klub fotograficzny. Chętni zgłaszać się mogą do Zarządu Zakładowego ZSMP osobiście lub telefonicznie (tel. 432).

Telefoniczny podsłuch

Od pewnego czasu w naszych zakładowych telefonach dzieją się dziwne rzeczy. Wystarczy podnieść słuchawkę, wykręcić zero lub uzyskać je z centrali, a następnie zacząć wykrecić obójtnie jakiś numer miejski, a już słycać jakieś prowadzone inne rozmowy telefoniczne. W zależności od tego jak się trafi, słycać albo rozmowę służbową między pracownikami naszego zakładu z pracownikami innych firm, rozmowy prowadzone poza naszym zakładem, czy też rozmowy prywatne.

Gdyby ktoś chciał, miał na tyle ciekawości, czasu i tzw. „gumowe ucho”, mógłby z tego miomowlonego podsłuchu dowiedzieć się bardzo wiele ciekawych, nie dla jego uszu przeznaczonych wiadomości. Nie można wykluczyć tego, że czyjeś uszy nie są podłączone dzięki przebiegom na telefonicznych liniach do słuchawek na dłuższy czas, aniżeli może to wynikać z samego włączenia się w rozmowę i wyłączenia się, co przystoi człowiekowi taktownemu i kulturalnemu. Znając ciekawość wielu ludzi, którą nie można inaczej nazwać jak chorobliwą, domniemywać należy, że część ludzi korzysta z możliwości podsłuchu.

Dzięki wadliwości urządzeń i łączy telefonicznych mamy więc powszechny wzajemny podsłuch, który jak wiemy sam w sobie jest czynem nagannym. Jak wiadomo na podsłuch, jeśli to wynika z ważnych i uzasadnionych przyczyn należy mieć zezwolenie odpowiednich władz.

Jakby nie patrzyć na te sprawy, coś należałoby z tymi telefonami zrobić. Albo oficjalnie ogłosić, że istnieje oficjalny powszechny podsłuch, albo też naprawić to, co ten podsłuch umożliwia. Powinni się tym zainteresować nasi specjaliści od telefonów oraz Urząd Telekomunikacyjny. fm

Uciążliwy limit

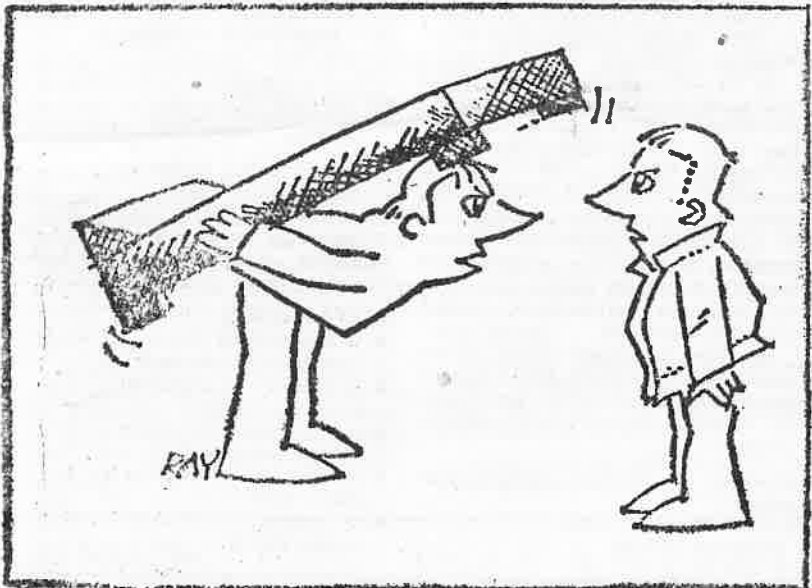
Kilkuletnia przerwa w odznaczaniu pracowników zakładu spowodowała, że znacznie wydłużyła się kolejka pracowników do odznaczenia ich odznaką zakładową „Zasłużony pracownik FWS”. Zgodnie z regulaminem corocznie może być odznaczonych nie więcej niż 1 proc. załogi, co w naszym przypadku wynosi 17 osób. Gnębnią nas różne limity, w tym również limit odznaczeń centralnych, który określa ile osób w ciągu roku może być odznaczonych krzyżami zasługi lub krzyżami kawalerskimi.

Ustalono więc również limit własny — zakładowy, przy czym jak na razie gorset limitu odznaczeń zakładowych jest zbyt ciasny jak na obecne rocznicowe potrzeby zarówno w tym roku jak i w przyszłym, kiedy obchodzić będziemy 35-tą rocznicę u-

tworzenia naszego przedsiębiorstwa.

Wychodząc na przeciw tym potrzebom Ogólne Zebranie Deleatów na wniosek przewodniczącego Prezydium Ognia PRON Adama Bętkowskiego podjęło uchwałę w sprawie zwiększenia limitu na bieżący rok o 20 odznaczeń zakładowych. W ten sposób uhonorowani będą pracownicy fabryki pracujący od pierwszych lat powstania zakładu, czyli mający ponad 30-letni staż pracy.

Co by nie mówić o odznaczeniach, o ich moralnym znaczeniu, uhonorowaniu pracy i zasług, nie należy zapominać, że obok moralnej strony odznaczenia liczy się też towarzysząca odznaczeniom nagroda pieniężna w wysokości odpowiednio 100, 75 i 50 proc. przeciętnej miesięcznej płacy z roku poprzedniego. fm



— Dokąd idziesz z tą leżanką?
— Na drugą zmianę.

(Nasza Trybuna)
Rys. Rajmund Klarzak

ZE ŚWIATA NAUKI I TECHNIKI

Transport kolejowy i kontenerowy

W celu przyspieszenia przewozu ładunków, zwłaszcza żywnościowych i łatwo psujących się, zachodnoniemieckie i szwajcarskie koleje wprowadziły do użytku nowe wagony towarowe (o niskich burtach), na których przewozi się naczepy i przycepy samochodowe z kontenerami zwykłymi i chłodniczymi o ciężarze do 38 ton. Jeden taki wagon zabiera cały pociąg drogowy, czyli ciągnik siodłowy z naczepą. Poprzednie typy nie były tak pojemne — dla załadowania dwóch pociągów drogowych należało postawić trzy wagony.

Koleje NRD intensywnie rozwijają przewozy kontenerowe. Średniorocznie przewozy kontenerów wahały się

w granicach 500 tys. pojemników. Między stacjami kontenerowymi w NRD krąży co tydzień 450 pociągów kontenerowych. Stworzono regularne połączenie z Polską, Czechosłowacją, ZSRR, Węgrami, Rumunią, Bułgarią i Jugosławią. Przewozami zajmuje się przedsiębiorstwo „DDR-Cont”, które wynajmuje pojemniki nadawcom.

Towarzystwo Kolei Amerykańskich opublikowało dane, z których wynika, że kolej spośród wszystkich środków transportu jest najbardziej bezpiecznym przewoźnikiem. W USA np. koleje przewożą 70 proc. materiałów niebezpiecznych — nie licząc ropy naftowej — i mają na swoim koncie jedynie 9 proc. wszystkich wypadków związanych z transportem tych materiałów. Większość tego rodzaju wypadków ma miejsce w transporcie drogowym.

Nie zabraknie pracy dla działkowców

Podobnie jak poprzednie lata, tak również i ten rok będzie pracowity dla naszych działkowców. Pomijając pracę na swoich działkach, każdy z działkowców jest zobowiązany do świadczenia pracy na rzecz ogrodu, na terenie którego znajduje się jego działka. Wymiar pracy liczony w godzinach jest różny i wynika przede wszystkim ze stanu zagospodarowania danego ogrodu.

Ilość godzin pracy w ramach prac społecznych wygląda na poszczególnych ogrodach następująco:

- ♦ ogród nr 1 — 2 godz.
- ♦ ogród nr 3 — 12 godz.
- ♦ ogród nr 4 i 5 — 10 godz.
- ♦ ogród nr 6 — 20 godz.
- ♦ ogród nr 7 — 12 godz. + 20 godz. na rzecz Domu Działkowca.

Wartość planowanych prac, jakie prowadzone będą na wszystkich ogrodach wynosi 5 mln zł. W przypadku niemożności pracy, działkowicz będzie płacił po 130 zł za każdą godzinę.

Wyniki spisu kadrowego z r. 1983

Tylko 56 procent pracuje w swoim zawodzie

Spśród blisko 2 i pół miliona pracowników, którzy wykonują zawody wymagające wykształcenia na poziomie średnim — niemal co drugi ukończył szkołę o kierunku technicznym. Absolwenci szkół technicznych stanowią większość w tej grupie zawodów. Licznie też reprezentowani są przedstawiciele kierunków ekonomicznych, stanowią oni 22 proc. ogółu zatrudnionych na stanowiskach wymagających wykształcenia średniego.

Spis kadrowy z listopada 1983 roku — w porównaniu z podobnym spisem z roku 1977 — wykazał, że ubyło około 170 tysięcy zatrudnionych na tych stanowiskach. Odeszli przede wszystkim ci pracownicy, którzy nie posiadali wymaganego wykształcenia. Na przykład o ponad połowę zmalała grupa pracowników z

wykształceniem podstawowym lub nie ukończonym podstawowym, a o blisko jedną czwartą grupa pracowników z wykształceniem zasadniczym zawodowym. W tym czasie na stanowiskach szczebla średniego przybyło ponad 30 tysięcy osób z dyplomami wyższych uczelni.

Nadal jednak prawie co siódmy pracownik zajmujący stanowisko, na którym wymagane jest świadectwo szkoły średniej, siedzi — jak to się mówi — wyżej grzędą. Są to na ogół ludzie już niemłodzi. Duża praktyka pozwalała im na ogół — dobrze wypełniać swe obowiązki. Ci, którzy przychodzą na ich miejsce legitymują się odpowiednim wykształceniem.

Nie znaczy to, niestety, że podejmują oni pracę zgodnie ze

swoimi kwalifikacjami. Spis kadrowy nie przyniósł tutaj optymistycznych informacji. Tylko niewiele ponad 56 proc. osób zatrudnionych na stanowiskach, o których mowa, pracowało zgodnie z zawodem wyuczonym w szkole. Wskaźnik ten dotyczy ogółu zatrudnionych. W grupie pracowników z wykształceniem średnim, zgodność świadectwa maturalnego z zajmowanym stanowiskiem i rodzajem wykonywanych obowiązków, była dużo niższa. Wynosiła jedynie około 34 proc. Co trzeci absolwent szkoły średniej — jak z tego wynika — został zatrudniony nie tam gdzie powinien z racji swego wykształcenia.

(Krajowa Agencja Robotnicza)

Ludwik Burski



Kto pamięta jeszcze ten widok?

